

**Uchwała Nr VIII/102/2024
Rady Miejskiej w Jaworznie**

z dnia 28 listopada 2024 r.

w sprawie przyjęcia dokumentu pn. „Strategia Rozwoju Jaworzno 2030+”

Na podstawie art. 10e ust. 1, art. 10f ust. 4 ustawy z dnia 8 marca 1990 r. o samorządzie gminnym (t. j. Dz. U. z 2024 r., poz. 1465 z późn. zm.) w związku z art. 69 ust. 2 ustawy z dnia 7 lipca 2023 r. o zmianie ustawy o planowaniu i zagospodarowaniu przestrzennym oraz niektórych innych ustaw (Dz. U. z 2023 r., poz. 1688)

**Rada Miejska w Jaworznie
uchwala co następuje:**

§ 1

Przyjmuje się dokument pn.: „Strategia Rozwoju Jaworzno 2030+” w brzmieniu określonym w Załączniku do niniejszej Uchwały

§ 2

Wykonanie uchwały powierza się Prezydentowi Miasta Jaworzna.

§ 3

Uchwała wchodzi w życie z dniem podjęcia.

Przewodniczący Rady Miejskiej w Jaworznie

Michał Kirker



Spis treści

Spis treści	2
Wprowadzenie	3
Diagnoza	4
Bilans strategiczny wraz z syntetyczną diagnozą miasta	15
Analiza SWOT	18
Model struktury funkcjonalno-przestrzennej gminy	21
Scenariusz rozwoju Jaworzno 2030+	23
Wizja rozwoju Jaworzno 2030+	25
Priorytety rozwoju Jaworzna do 2030	27
Cele strategiczne	30
Obszary strategicznej interwencji (OSI) ujęte w Strategii Rozwoju Województwa Śląskiego „Śląskie 2030” wraz z zakresem planowanych działań	36
Obszary strategicznej interwencji (OSI) kluczowe dla Jaworzna	43
System realizacji strategii w układzie priorytetów i celów strategicznych	45
Monitoring i ewaluacja	46
Ramy finansowe i źródła finansowania	49
Zgodność Strategii Rozwoju Jaworzno 2030+ z obowiązującymi dokumentami planistycznymi w zakresie gospodarowania wodami	50
Zgodność Strategii Rozwoju Jaworzno 2030+ z obowiązującymi dokumentami strategicznymi	52
Spis tabel i rysunków	57

Wprowadzenie

Proponowana *Strategia Rozwoju Jaworzno 2030+* w zapisach dotyczących wizji, priorytetów i celów strategicznych stanowi odpowiedź dla współczesnych wyzwań rozwoju i wykracza poza perspektywę 2030 roku. Niemniej, podjęcie ambitnych przedsięwzięć z zakresu *smart city* wydaje się wyzwaniem długookresowym, które warto podjąć mając na uwadze współczesne procesy społeczno-gospodarcze związane z cyfryzacją, popularyzacją technologii informacyjno-komunikacyjnych, gospodarką cyrkularną, uplasowaniem miasta w Śląsko-Małopolskim Europolu, a także zmianami oczekiwań mieszkańców.

Planowanie rozwoju nowoczesnego miasta w XXI wieku wymaga elastycznego podejścia do zapisów strategii, ciągłego monitoringu procesów i wyzwań rozwojowych, a także okresowej aktualizacji planowanych lub realizowanych przedsięwzięć. Proponowana *Strategia Rozwoju Jaworzno 2030+* wprowadza elementy adaptacyjnego planowania rozwoju, opartego o zbiór zadań, grupujący przedsięwzięcia oraz umożliwiające coroczną aktualizację, w tym wprowadzanie nowych projektów, zgodnych z celami strategicznymi.

Pierwsza część *Strategii Jaworzno 2030+* zawiera diagnozę miasta wykonaną w oparciu o dane zawarte w Załączniku nr 1 do niniejszej Strategii. Kolejne dwa rozdziały to bilans strategiczny i analiza SWOT, stanowiące podsumowanie części diagnostycznej. Część czwarta zawiera pożądaný scenariusz rozwoju Jaworzna stworzony podczas prac nad aktualizacją *Studium Uwarunkowań i Kierunków Zagospodarowania Przestrzennego Jaworzna*, wykraczający poza rok 2030 i stanowiący wspólny mianownik dla Strategii i Studium, umożliwiający integrację zapisów obu dokumentów w warstwie celów i szczegółowych rozwiązań.

Kolejne części *Strategii Rozwoju Jaworzno 2030+* odnoszą się do zasadniczych rozstrzygnięć strategicznych, tj. wizji rozwoju, priorytetów, celów oraz projektów strategicznych i przedsięwzięć. Ponadto Strategia Rozwoju Jaworzno 2030+ zawiera ustalenia dotyczące systemu jej monitoringu i ewaluacji na podstawie informacji przekazywanych przez poszczególne jednostki organizacyjne Urzędu Miejskiego w Jaworznie uczestniczące w sposób bezpośredni lub wspierający w procesie wdrażania *Strategii Rozwoju Jaworzno 2030+* oraz Wykazu wskaźników do monitoringu Strategii Rozwoju Jaworzno 2030+

Diagnoza

POŁOŻENIE I POWIERZCHNIA

Jaworzno to miasto na prawach powiatu położone we wschodniej części województwa śląskiego, na pograniczu regionów Górnego Śląska i Małopolski. Obejmuje obszar o powierzchni 152,59 km² i zajmuje 8 miejsce w województwie pod względem powierzchni. W strukturze Jaworzna wyodrębnia się osiem jednostek funkcjonalnych: (A) Śródmieście + Bory, (B) Dąbrowa Narodowa + Osiedle Stałe, (C) Długoszyń, (D) Szczakowa + Pieczyska, (E) Ciężkowice + Jeziorki, (F) Byczyna + Cezarówka, (G) Jeleń oraz (H) Zachodni Zespół Przemysłowy (Jaworzniaki Obszar Gospodarczy + okolice elektrowni Jaworzno III). Struktura zagospodarowania przestrzennego Jaworzna uznawana jest za mało wydajną. Można wyróżnić 4 cechy Jaworzna, które powodują wzrost kosztów funkcjonowania miasta:



- przestrzenną – wyraża się rozproszeniem zabudowy i rozciągniętą infrastrukturą, co zwiększa koszty funkcjonowania miasta. Taka struktura powoduje wysokie koszty, deficyt środków na utrzymanie, remonty i rozbudowę infrastruktury technicznej, wysokie zużycie energii (m.in. na oświetlenie ulic), narastające zatłoczenie komunikacyjne, wyższe koszty funkcjonowania transportu publicznego;
- funkcjonalną – wyraża się zaburzonymi proporcjami zagospodarowania terenu. W miastach budowanych w oszczędnych gospodarkach rynkowych udział terenów przeznaczonych na funkcje przemysłowe nie przekracza 10%. W Jaworznie udział terenów przemysłowych w terenach zurbanizowanych wynosi 16,5%. Tereny mieszkaniowe zajmują w Jaworznie ok. 31%, natomiast w miastach zbudowanych zgodnie z regułami rynkowymi z reguły przekraczają 60%. Ewenementem w przypadku Jaworzna, uznawanego za miasto przemysłowe, jest także to, że aż 35% powierzchni zajmują użytki rolne;
- lokalizacyjną – wyraża się w tym, iż w miastach budowanych przy uwzględnieniu uwarunkowań rynkowych (a więc m.in. wartości gruntów) w centrach dominują funkcje handlowo-usługowe i mieszkalnictwo o wysokiej intensywności, natomiast tereny przemysłowe i budownictwo o niższej intensywności lokowane są na dalszych przedmieściach. W Jaworznie zabudowa o wysokiej intensywności pojawia się nawet w odległości 4 km od centrum, a tamtejsi mieszkańcy, by dotrzeć do centrum, muszą korzystać z pojazdów mechanicznych;
- podmiotową – dotyczy suboptymalnego rozłożenia użytkowników w ramach istniejących zasobów przestrzennych, co oznacza, że najbardziej produktywni użytkownicy nie mogą lokować się w najkorzystniejszych dla nich miejscach, gdyż wiele cennych terenów (a nawet nieużytków) w dogodnych lokalizacjach (także w centrum), mogących służyć np. funkcjom publicznym, jest niewykorzystanych.

Cechy te, zwłaszcza przestrzenna, z jednej strony są trudne do usunięcia, a z drugiej mają istotny wpływ na organizację i funkcjonowanie miasta.

POTENCJAŁ DEMOGRAFICZNY

Na przestrzeni lat 2010 - 2023 liczba mieszkańców Jaworzna zmalała z 94 831 do 86 812 osób, tj. o 8,5%. Spadek liczby ludności wynika w zarówno z ujemnego salda przyrostu naturalnego, jak i z ujemnego salda migracji. W latach 2010 - 2023 roku ujemny przyrost naturalny spowodował zmniejszenie się liczby ludności o 8 018 osób.

Według danych w 2023 roku rodziło się blisko 5,5 osób na 1000 mieszkańców, przy liczbie zgonów na poziomie ponad 12 osób na 1000 mieszkańców. Liczba zgonów w latach 2010 - 2023 wzrosła z: 10,6 do 12,01 na 1000 mieszkańców (o 13%), podczas gdy liczba urodzeń w analogicznym okresie zmalała z 10,02 do 5,47 na 1000 mieszkańców (o 45,4%).

W ostatnim okresie, inwestycje mieszkaniowe realizowane przez Miasto Jaworzno zaczynają pozytywnie oddziaływać na zmniejszenie negatywnych skutków zmian demograficznych. Kontynuacja tego rodzaju projektów umiejętnie połączona z inwestycjami o charakterze gospodarczym może w przyszłości znacząco, tj. na korzyść Jaworzna zmienić prognozę liczby mieszkańców przygotowaną przez Główny Urząd Statystyczny.

MIESZKALNICTWO

Na przestrzeni lat 2010 - 2023 zasób mieszkaniowy w Jaworznie zwiększył się o prawie 9,7% z 33 788 do 37 056 mieszkań. Jednocześnie o 17,9% wzrósł poziom nasycenia w mieszkaniach na 1000 mieszkańców, co spowodowane było zarówno efektami rzeczowymi budownictwa mieszkaniowego, jak i zmniejszeniem się liczby mieszkańców w tym okresie. Polepszeniu uległy warunki mieszkaniowe, gdyż przeciętna powierzchnia użytkowa mieszkania przypadająca na 1 osobę wzrosła z 23,7 m² do 29,6 m², przeciętna liczba osób na 1 mieszkanie zmalała z 2,81 do 2,34 osób, a przeciętna powierzchnia użytkowa 1 mieszkania w zasobie wzrosła z 66,6 m² do 69,5 m². W Jaworznie w ciągu 14 lat wybudowano łącznie 3173 mieszkań (średniorocznie 227). Miasto Jaworzno tworzy warunki do inwestowania w budownictwo mieszkaniowe poprzez oferowanie w przetargach gruntów pod zabudowę mieszkaniową lub mieszkaniowo-usługową. Wprowadzono zwolnienie od podatku od nieruchomości nowo wybudowanych budynków mieszkalnych jednorodzinnych na okres 10 lat.

W 2022 roku 99,5% mieszkań było wyposażonych w wodociąg, a 98,3% w łazienkę. Centralne ogrzewanie jest zainstalowane w 91,4% mieszkań. Sukcesywnie zwiększa się dostęp do gazu sieciowego z 34,3% w 2010 roku do 43,9% w 2022 roku.

EDUKACJA

Liczba szkół funkcjonujących w Jaworznie w latach 2010 - 2023 uległa zmniejszeniu o 14 placówek z 57 do 43, głównie na skutek likwidacji gimnazjów, redukcji liczby szkół średnich zawodowych – z 12 do 6 oraz zasadniczych szkół zawodowych – z 6 do 4. Stopniowe wygaszanie gimnazjów, wynikające z reform edukacyjnych, rozpoczęło się od roku szkolnego 2017/2018. Od 1 września 2019 r. w ustroju szkolnym gimnazja już nie funkcjonują. W 2023r. w Jaworznie powiększyła się liczba szkół podstawowych z 17 do 24 placówek. Zmieniła się również liczba szkół ogólnokształcących z 17 placówek w 2010 do 4 w 2023 roku, głównie z powodu ustawowej likwidacji uzupełniających liceów ogólnokształcących. W analizowanym okresie zauważalna była zmiana liczby szkół policealnych z 6 w 2010, przez 10 w 2015, do 4 placówek w 2023. W Jaworznie działa również Państwowa Szkoła Muzyczna I stopnia im. G. Bacewicz, jako szkoła artystyczna nienadająca uprawnień zawodowych. Począwszy od września 2012 r. na podstawie reformy edukacji zostały zlikwidowane zasadnicze szkoły zawodowe dla dorosłych. Szkoły te zastąpione zostały branżowymi szkołami I i II stopnia.

KULTURA

Prowadzenie działalności kulturalnej jest zadaniem własnym jednostki samorządu terytorialnego. W Jaworznie działają cztery samorządowe instytucje kultury, które prowadzą działalność kulturalną w mieście, tj.: Muzeum Miasta Jaworzna, Miejska Biblioteka Publiczna w Jaworznie, Miejskie Centrum Kultury i Sportu w Jaworznie, ATElier Kultury w Jaworznie. Ważną instytucją jest również Młodzieżowy Dom Kultury w Jaworznie

im. Jaworzniaków. Na działalność kulturalną w Jaworznie składają się również koncerty i widowiska, festyny miejskie oraz propozycje kulturalne organizowane w salach teatralnych i galerii. Na działalność instytucji kultury poważny wpływ miała pandemia COVID19, jednakże obecnie następuje stały wzrost zarówno liczby imprez, jak i uczestników. Z tego względu zaleca się stały monitoring wskaźników związanych z działalnością kulturalną na terenie miasta Jaworzna.

TURYSTYKA

W Jaworznie jest wiele miejsc atrakcyjnych turystycznie, umożliwiających realizację różnych form aktywności. W ramach Ośrodka Edukacji Ekologiczno-Geologicznej GEOsfera, na terenie dawnego kamieniołomu Sadowa Góra utworzono 8-hektarowy park tematyczny oraz w ramach projektu Jaworzniackiego Budżetu Obywatelskiego, wybudowano tętnię. Ważną atrakcją turystyczną stał się Park Gródek (kamieniołom) gdzie wytyczono atrakcyjne ścieżki spacerowe oraz funkcjonuje prywatna baza nurkowa „Koparki”. Miejscem turystycznym jest również Zalew „Sosina”, na którym można aktywnie uprawiać sporty wodne. Powyższe ośrodki znajdują się w północnej części miasta, która stanowić ma fundament turystyki weekendowej. Na terenie Jaworzna wyznaczono również 6 szlaków turystycznych o łącznej długości 125 km, 2 ścieżki dydaktyczne oraz 1 edukacyjną. Atrakcyjnym turystycznie obszarem jest Rezerwat Przyrody Dolina Żabnika w obrębie kompleksu leśnego "Kolawica". Na terenie miasta wybudowano pierwszą w Polsce autostradę rowerową Velostradę. Sukcesywnie zwiększana jest również liczba połączeń rowerowych.

SPORT I REKREACJA

W Jaworznie w 2023 roku działało 18 klubów. Infrastrukturę sportową tworzą 4 stadiony, w tym Stadion Miejski na 7000 miejsc, który spełnia II ligowe wymagania licencyjne PZPN. W Jaworznie funkcjonują również boiska oraz hale i sale sportowe, w tym Hala Widowiskowo-Sportowa dysponująca 1342 miejscami siedzącymi, której powierzchnia wynosi od 1126 m² do 1472 m². Najważniejszymi prywatnymi obiektami sportowymi są Kryta Pływalnia w Jaworznie oraz baza nurkowa znajdującej się na terenie dawnego kamieniołomu "Gródek". Na terenie miasta znajdują się liczne place zabaw oraz ogólnodostępne siłownie zewnętrzne. Prężnie działają również tworzone oddolnie grupy zrzeszające np. osoby uprawiające Nordic Walking oraz turystykę rowerową.

AKTYWNOŚĆ SPOŁECZNA

Aktywność społeczna, mierzona liczbą fundacji stowarzyszeń i organizacji społecznych działających w Jaworznie w latach 2010 – 2023 zwiększyła się o ponad 60%. W 2010 roku działało 14 organizacji na 100 mieszkańców wobec ponad 26 w 2023 roku. Miarą aktywności społecznej jest również zaangażowanie mieszkańców w tworzeniu budżetu obywatelskiego. Łączny budżet Jaworzniackiego Budżetu Obywatelskiego w latach 2014-2022 wyniósł 25 273 845 zł. Mieszkańcy głosowali na 455 projektów, z czego 197 zostało zrealizowane. Średnia wartość projektu zrealizowanego w ramach budżetu obywatelskiego wyniosła 128 293,63 zł.

POTENCJAŁ GOSPODARCZY

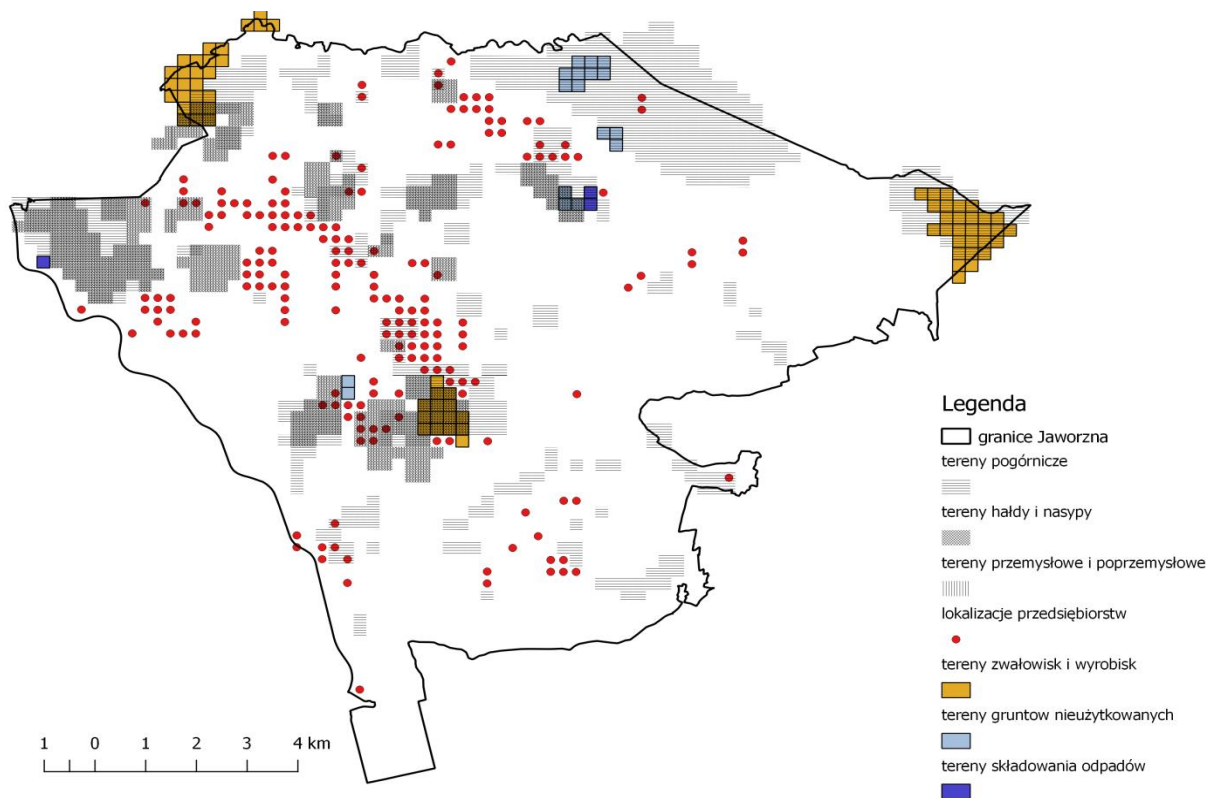
Liczba podmiotów gospodarki narodowej w Jaworznie, w latach 2010-2023, wzrosła z 7,8 tys. do 9,8 tys., tj. o 26%. W okresie od 2010r. do 2023r. najszybciej rosła liczba podmiotów w kategorii: rolnictwo, leśnictwo, łowiectwo i rybactwo, tj. o 96%, ale przy niskiej liczebności podmiotów w tym sektorze. W dalszej kolejności, pod względem wzrostu liczby podmiotów gospodarczych znalazły się sektory: przemysł i budownictwo - wzrost o 43% oraz usług - wzrost o 17%. Pod względem wielkości podmiotów gospodarki narodowej 96,44% podmiotów stanowią tzw. mikro-podmioty zatrudniające od 0 do 9 pracowników. Małe podmioty gospodarcze, tj. zatrudniające od 10 do 49 pracowników, stanowią 2,8% całkowitej liczby podmiotów gospodarczych Jaworzna. Pozostały udział poniżej 1%

przypada podmiotom średnim (50-249 pracowników), dużym (250 do 999 pracowników) oraz bardzo dużym (1000 i więcej pracowników). Do największych podmiotów gospodarczych prowadzących działalność na terenie Miasta należą przedsiębiorstwa związane z przemysłem wydobywczym oraz energetycznym. Należy również wyróżnić takie podmioty jak "FUD-MEN" oraz KNAUF JAWORZNO III Sp. z o.o. W latach 2012 - 2022 nastąpiły znaczne wahania w liczbie spółek handlowych z udziałem kapitału zagranicznego, tj. z 150 w 2012 przez 192 w 2017 roku, do 137 podmiotów w 2023 roku. Wartość zainwestowanego kapitału zagranicznego w latach 2012 – 2021 oscylowała na poziomie około 50 mln zł rocznie do 2018 roku, w 2019 roku wzrósł do 70 mln zł, a następnie spadł do poziomu 60 mln zł w latach 2020 - 2022. Od 2010 roku sukcesywnie bardzo dynamicznie wzrasta wartość produkcji sprzedanej jaworznickiego sektora przemysłu i budownictwa. Wartość ta uległa ponad 4,75-krotnemu zwiększeniu z 1 798,7 mln zł do 10 322,9 mln zł w 2022 roku. Taka dynamika została zachowana również w trakcie trwania pandemii. Pod względem przeciętnego miesięcznego wynagrodzenia, sytuacja w Jaworznie kształtuje się korzystnie zarówno w kontekście jego wielkości (niemal 20% wyższe niż średnio w Polsce), jak i dynamiki wzrostu, tj. wzrost o 208% w latach 2010-2023.

INFRASTRUKTURA

Potencjał infrastrukturalny miasta Jaworzna tworzy: infrastruktura transportowa liniowa (drogowa i kolejowa), transport zbiorowy, infrastruktura techniczna (zaopatrzenie w energię elektryczną, gaz, wodę, odprowadzenie ścieków, gromadzenie odpadów stałych). Infrastruktura dróg kołowych Jaworzna jest dobrze związana z transeuropejską siecią transportową (TEN-T). Dokonano znaczącej przebudowy wewnętrznego układu drogowo-ulicznego. Powstała m.in. obwodnica północna i południowa oraz zmieniono przebieg DK79 przez teren miasta, powstał także fragment jaworznińskiej części Drogi Współpracy Regionalnej od DK79 do Węzła Jeleń. Nieustannie trwa proces uspokajania ruchu samochodowego na terenach mieszkalnych. Równoległe z przebudową układu drogowego realizowano przedsięwzięcia mające na celu reorganizację publicznego transportu miejskiego realizowanego przez Przedsiębiorstwo Komunikacji Publicznej sp. z o. o. w Jaworznie. Przykładami takich działań są inwestycje w zakup autobusów elektrycznych wraz z budową infrastruktury ładowarek na terenie miasta oraz wprowadzenie biletu rocznego na korzystanie z komunikacji publicznej. Czynione są starania w zakresie pobudzenia mobilności alternatywnej, w tym także poprzez rozbudowę sieci dróg rowerowych i uruchomienie systemu roweru miejskiego. Infrastruktura dróg szynowych jest zlokalizowana głównie w północnych dzielnicach Jaworzna. Linia przechodząca przez Szczakową i Ciężkowice stanowi fragment międzynarodowego szlaku transportu kolejowego E-30. Jaworzno jest zasilane w wodę z ujęć własnych (Wodociągi Jaworzno Sp. z o.o.) oraz ze źródeł innych przedsiębiorstw. Ścieki komunalne odprowadzane są do oczyszczalni mechaniczno – biologicznej „Jeleń - Dąb”. Sieć gazowa obejmuje część Jaworzna, jednakże jest sukcesywnie rozbudowywana. Usługi związane z gazem sieciowym na terenie Jaworzna świadczy Polska Spółka Gazownictwa spółka z o. o. z siedzibą w Tarnowie, Oddział Zakład Gazowniczy w Zabrze, Gazownia w Jaworznie. Miasto jest istotnym krajowym ośrodkiem produkcji energii elektrycznej, wytwarzanej w dwóch elektrowniach systemowych wchodzących w skład Krajowego Systemu Elektroenergetycznego. Powstała również farma fotowoltaiczna na terenie byłej Elektrowni Jaworzno I. Produkcją i dystrybucją energii cieplnej zajmuje się Spółka Ciepłowniczo-Energetyczna Jaworzno III Sp. z o.o. Organizacją zbiórki odpadów komunalnymi zarządza Miejski Zarząd Nieruchomości Komunalnych w Jaworznie, a realizacją zajmują się Wodociągi Jaworzno sp. z o.o. Na terenie miasta uruchomiono Punkt Selektywnego Zbierania Odpadów Komunalnych.

TERENY I OBIEKTY POPRZEMYSŁOWE



Rysunek 1: Tereny poprzemysłowe Jaworzna

Na terenie Jaworzna występuje znaczne nagromadzenie terenów przemysłowych i poprzemysłowych, w tym pogórnich, terenów zwalowisk i wyrobisk, hałd i nasypów, składowania odpadów, w tym niebezpiecznych, terenów gruntów nieużytkowanych. Na wielu spośród wymienionych terenów trwają prace rekultywacyjne i rewitalizacyjne. Część z tych obszarów, np. tereny składowania odpadów stanowią jeden z głównych czynników zagrożeń dla życia i zdrowia ludzi oraz środowiska naturalnego. W 2023 r. weszła w życie ustawa o wielkoobszarowych terenach zdegradowanych, która wymienia obszar Zakładów Chemicznych "Organika-Azot" w Jaworznie, jako wielkoobszarowe tereny zdegradowane, na których jest konieczne podjęcie działań związanych z poprawą stanu środowiska. Celem tej ustawy jest likwidacja „bomby ekologicznej”, która jest realnym zagrożeniem dla życia i zdrowia ludzi oraz stanu środowiska na terenie Polski oraz krajów bałtyckich. Kolejną część stanowi zasób terenów, które miasto systematycznie udostępnia pod różne funkcje gospodarcze i społeczne, prowadząc celową politykę rewitalizacyjną i rekultywacyjną, poprzez flagowe projekty inwestycyjne (np. projekt „Gospodarcza Brama Śląska”, rewitalizacja Pieczysk i Szczakowej).

ŚRODOWISKO

Cenne przyrodniczo rejony Jaworzna to: Specjalne Obszary Ochrony Siedlisk sieci Natura 2000 „Łąki w Jaworznie” oraz Dolina Białej Przemszy, rezerwat przyrody „Dolina Żabnika”, obszar chronionego krajobrazu „Dobra – Wilkoszyn”, użytki ekologiczne: „Remiza leśna Bucze”, „Zakola Białej Przemszy”, „Góra Wielkanoc”, „Łąki w Ciężkowicach” oraz „Chomik europejski w Jaworznie”, a także zespół przyrodniczo-krajobrazowy „Uroczysko Sadowa Góra”, zalewiska pogórnice w kompleksie leśnym Podłęże, hałda Wapniówka w Szczakowej,

zespół torfowisk Kanału Prochownia, remizy leśne w Dolinie Byczynki i Kanału Matylda, góra Grodzisko, wzgórze Korzeniec, góra Pietrusowa, zalew Sosina, stawy Belnik na terenie ośrodka Tarka, nieczynny kamieniołom Sodowa Góra. Na przestrzeni lat 2010 - 2023 w Jaworznie trzykrotnie zwiększyła się powierzchnia obszarów prawnie chronionych z 380,4 ha do 1 142,16 ha. Udział obszarów prawnie chronionych na koniec 2023 roku stanowił 7,5% powierzchni miasta Jaworzna. Rezerваты przyrody zajmowały obszar 48 ha, a obszary chronionego krajobrazu 706 ha. Ponadto w Jaworznie znajduje się 22 pomników przyrody (drzewostan). Na terenie miasta wytyczono 9 parków spacerowo – wypoczynkowych o łącznej powierzchni 200 ha. Ponadto występuje 56 zieleńców o łącznym obszarze 20,94 ha. W analizowanym okresie powierzchnia lasów gminnych zmniejszyła się o 19% z 417,4 ha do 337,41 ha. Związane to było z faktem przeniesienia własności dużych obszarów leśnych na rzecz Państwowego Gospodarstwa Leśnego Lasy Państwowe. Obecnie obszar Jaworzna w 73% stanowią grunty leśne, zadrzewienia i zakrzewienia oraz użytki rolne.

W 2023 roku spadła o 26% w stosunku do 2010 roku emisja zanieczyszczeń gazowych powietrza. W okresie lat 2010 - 2023 emisja zanieczyszczeń pyłowych spadła o 15%. W celu ochrony środowiska Jaworzno od 2015 roku realizuje „Plan gospodarki niskoemisyjnej dla Gminy Jaworzno”, który koncentruje się na podniesieniu efektywności energetycznej, zwiększeniu wykorzystania odnawialnych źródeł energii oraz redukcji emisji gazów cieplarnianych.

Na koniec 2023 roku w ramach gospodarki wodno-ściekowej funkcjonowało łącznie 7 oczyszczalni ścieków, z czego 6 to oczyszczalnie przemysłowe, a 1 to oczyszczalnia komunalna. 100% ścieków odprowadzonych jest oczyszczanych.

W 2023 roku na jednego mieszkańca przypadało 430 kg odpadów, z czego 38,6% stanowiły odpady selektywne. Odpady z gospodarstw domowych stanowią 87% odpadów zebranych.

OFERTY INWESTYCYJNE

Miasto Jaworzno aktywnie współpracuje z Katowicką Specjalną Strefą Ekonomiczną S.A., w celu zagospodarowania terenów inwestycyjnych pod działalność przemysłową, usługową, logistyczną. Tereny dedykowane przedsiębiorcom, chcącym rozpocząć działalność gospodarczą, są niezabudowane, dobrze skomunikowane i posiadają rozwiniętą sieć infrastruktury technicznej.

Obecnie prowadzone są działania mające na celu pełne skomunikowanie drogowe terenu Jaworznickiego Obszaru Gospodarczego wraz z budową infrastruktury technicznej i przesyłowej w celu stworzenia oferty inwestycyjnej, mającej na celu stworzenie nowego fundamentu gospodarczego w miejsce obecnie wygaszanej działalności związanej z transformacją gospodarczą w Polsce i Unii Europejskiej.

POTENCJAŁ INSTYTUCJONALNY

W Jaworznie potencjał instytucjonalny tworzą następujące instytucje i jednostki:



POWIĄZANIA FUNKCJONALNE

Jaworzno leży w obrębie głównego pasma osadniczego południowej części kraju, tworzonego przez Aglomerację Górnośląską oraz Krakowski Obszar Metropolitalny, w powiązaniu z Zachodnią Małopolską (Chrzanów, Trzebinia, Libiąż, Chełmek, Bukowno) współtworzących „Europol Śląsko-Krakowski”. Istotnym powiązaniem funkcjonalnym Jaworzna jest organizacja gospodarki stałymi odpadami komunalnymi wespół z gminami regionu zachodniego województwa małopolskiego. Istotne dla kształtowania powiązań funkcjonalnych są połączenia transportowe (szczególnie dla połączeń ponadlokalnych) realizowane przez Przedsiębiorstwo Komunikacji Miejskiej Spółka z o.o. w Jaworznie, obsługując linie na terenie gmin: Chrzanów, Katowice, Jaworzno, Mysłowice i Sosnowiec. Układ kołowej komunikacji publicznej może przejść znaczną reorganizację na skutek uruchomienia Miejskiego Centrum Integracji Transportu w Szczakowej oraz, we współpracy z Miastem Sosnowiec, przystanek kolejowy Sosnowiec Jęzor Południowy (co jest związane z budową obiektów typu P&R). Jaworzno wykazuje powiązania przestrzenne i funkcjonalne z Metropolią Górnośląską. Potwierdza to także, delimitacja wykonana dla województwa śląskiego, w której Jaworzno jest częścią tzw. rdzenia Metropolii Górnośląskiej. Dominują tu przede wszystkim funkcje transportowe, gospodarcze, naukowe, badawczo-rozwojowe, kulturalne i zdrowotne.

ATRAKCYJNOŚĆ MIASTA JAWORZNA

Atrakcyjność Jaworzna determinują następujące pozytywne atrybuty związane z funkcjonowaniem miasta:

w zakresie lokalizacji: dogodne położenie miasta na granicy Śląska i Małopolski,

w zakresie gospodarczym: rosnąca liczba podmiotów gospodarki narodowej, w tym liczba spółek handlowych z udziałem kapitału zagranicznego; korzystny udział w strukturze gospodarczej miasta działalności przedsiębiorstw związanych z przemysłem oraz podmiotów z zakresu działalności profesjonalnych, naukowych i technicznych, rosnąca wartość produkcji sprzedanej sektora przemysłu i budownictwa; wysokie wydatki inwestycyjne sektora przemysłu oraz stabilne wydatki inwestycyjne sektora usługowego; rosnąca liczba miejsc pracy i obniżająca się stopa bezrobocia; podaż terenów inwestycyjnych; pomoc inwestycyjna Miasta Jaworzno w formie zwolnienia z podatku od nieruchomości dla gruntów, budynków, budowli przeznaczonych do prowadzenia działalności gospodarczej,

w zakresie infrastruktury: powiązanie infrastruktury dróg kołowych z transeuropejską siecią transportową (TEN-T); wewnętrzny układ drogowo-uliczny; innowacyjne rozwiązania w publicznym transporcie miejskim i indywidualnym; zdywersyfikowana i odporna na zakłócenia dostaw infrastruktura zaopatrzenia w wodę i energię elektryczną;

w zakresie mieszkalnictwa: liczba mieszkań w zasobie adekwatna do liczby gospodarstw domowych; podaż mieszkań na wynajem dzięki aktywności Jaworzniackiego Towarzystwa Budownictwa Społecznego; oferowanie w przetargach gruntów pod zabudowę mieszkaniową lub mieszkaniowo-usługową; zwolnienie od podatku od nieruchomości nowo wybudowanych budynków mieszkalnych jednorodzinnych; atrakcyjne ceny mieszkań na rynku pierwotnym i wtórnym w relacji do innych miast;

w zakresie środowiska, turystyki, sportu i rekreacji: różnorodność i dostępność terenów zielonych, obszarów cennych przyrodniczo; miejsca atrakcyjne turystycznie, wytyczone szlaki piesze; możliwość uprawiania turystyki rowerowej; infrastruktura sportowa m.in. stadiony, boiska, hale sportowe oraz kryta pływalnia, baza nurkowa;

w zakresie edukacji: stabilna liczba szkół podstawowych, ogólnokształcących i zawodowych

w zakresie kultury: zaplecze instytucjonalne i infrastrukturalne kultury;

w zakresie poziomu aktywności społecznej: rosnąca liczba organizacji i stowarzyszeń społecznych; zaangażowanie mieszkańców w tworzeniu budżetu obywatelskiego.

OTOCZENIE MIASTA

Miasto Jaworzno znajdując się na pograniczu pomiędzy Aglomeracją Górnośląską oraz Krakowskim Obszarem Metropolitalnym bezpośrednio konkuruje i współpracuje z miastami, które je tworzą oraz sąsiadują z nimi.

W układzie 14 miast na prawach powiatu tworzących Aglomerację Górnośląską pozycja Jaworzna pod względem zasobności i aktywności społecznej kształtuje się na poziomie przeciętnym o relatywnie (tj. w relacji do innych miast Aglomeracji) niskiej zasobności determinowanej przez: liczbę ludności, wielkość ruchu naturalnego i saldo migracji, liczbę osób odwiedzających muzea, nocujących w danym mieście, ćwiczących, mieszkań, sprzedanych mieszkań, organizacji pozarządowych.

Analizując gminy małopolski zachodniej sąsiadujące z Jaworzniem (tj. Chrzanów, Libiąż, Trzebinia, Chęlmek), tworzące ją miasta zamieszkuje ponad 100 tys. mieszkańców, co wraz z Jaworzniem tworzy układ miejski z populacją na poziomie ok. 200 tys. mieszkańców. To może stanowić platformę do wspólnych działań rozwojowych w regionie.

W odniesieniu do miast o podobnej skali **gospodarczej** (liczba podmiotów gospodarczych) i podobnych zmianach liczby podmiotów gospodarczych w układzie Polski, w układzie 14 miast Aglomeracji Górnośląskiej, pozycja Jaworzna określona na podstawie tych potencjałów oraz ich dynamiki została określona jako dobra.

W najbliższym otoczeniu gospodarczym Jaworzna tworzoną przez Chrzanów, Trzebinę, Libiąż oraz Chęlmek należy zauważyć, iż najliczniejsza grupa podmiotów gospodarki narodowej zlokalizowana jest w Chrzanowie, następnie w Trzebini o łącznej liczbie 9 440 podmiotów. Kooperacja izb gospodarczych z Jaworzniem i małopolskich gmin ma potencjał do kreowania pozytywnych zmian w rozwoju tego obszaru.

Obecne trendy na rynkach światowych, w tym dążenie do osiągnięcia neutralności klimatycznej, determinują dalekosiężne zmiany, na które wystawione są gospodarki miast. Stanowi to zarówno zagrożenie, jak i potencjalne szanse, które są obecnie jednymi z najważniejszych wyzwań przed którymi stoi nasze miasto.

W ujęciu otoczenia **technologicznego** obecnie nie podlega dyskusji fakt, że funkcjonowanie miast silnie obciąża środowisko, stąd też wiele nowych rozwiązań technicznych ukierunkowanych jest na aplikacyjność w obszarach zurbanizowanych. W pierwszej kolejności wskazać należy kwestie związane z odpowiedzialnym pozyskiwaniem i wykorzystywaniem energii. Na całym świecie rośnie podaż technologii związanych z zapewnianiem efektywności energetycznej w budynkach i gospodarce komunalnej. Jednocześnie maleją koszty technologii zapewniających pozyskanie energii ze źródeł odnawialnych. Według Międzynarodowej Agencji Energetyki Odnawialnej koszty technologii odnawialnych osiągnęły nowe „minima”. OZE stają się opłacalnym źródłem energii, szczególnym

zainteresowaniem wśród osób fizycznych cieszą się instalacje fotowoltaiczne. Jednocześnie trzeba podkreślić, że zagadnienia dbałości o efektywność energetyczną oraz pozyskiwanie energii ze źródeł odnawialnych przestają być znaczącym czynnikiem konkurencyjnym w gronie polskich samorządów. W całym kraju kwestie te – począwszy od prostej termomodernizacji, przez proefektywnościowe partnerstwa publiczno-prywatne działające w formule ESCO, po projekty generacji energii z OZE w mikro- i średniej skali, także w ramach klastrów energii – są już obecnie dość powszechne.

Nowe wyzwania w zakresie zarządzania energią w miastach wiążą się przede wszystkim z rozwojem inteligentnych sieci przesyłowych, tzw. *smart grids*. Z perspektywy miasta istotnym zagadnieniem w tym zakresie jest organizowanie i współzarządzanie mikrosieciami działającymi autonomicznie lub włączanymi do sieci wyższych w hierarchii. Co prawda zazwyczaj zakłada się, że kwestie te rozstrzygane są na styku prosumenta i dostawcy energii elektrycznej, jednak dla miast, które starają się być aktywnym uczestnikiem, na przykład procesów elektromobilności, kompetencje w zakresie zarządzania siecią stają się coraz bardziej kluczowe.

Podobnie kształtują się trendy związane z gospodarką obiegu zamkniętego. Także i w tej tematyce rośnie podaż rozwiązań technicznych, a część z nich staje się relatywnie tańsza. Równie szerokie jest też spektrum podejść do tego zagadnienia – począwszy od powszechnych inicjatyw związanych z usprawnianiem pracy punktów selektywnej zbiórki odpadów komunalnych przez bardziej zaawansowane inicjatywy.

Kolejnym megatrendem technologicznym istotnym dla Jaworzna jest rozwój elektromobilności. W publicznym transporcie zbiorowym coraz częściej spotkać można się z orientacją miast na wymianę taboru na elektryczny. Jaworzno, z większością taboru elektrycznego, jest w tym aspekcie jednym z liderów w kraju.

Napędy elektryczne w publicznym transporcie zbiorowym stanowią tylko jedną składową trendu. Drugą – równie istotną – jest rozwój technologii i rynku samochodów elektrycznych. Zmiana ta jest po części pochodną zaostrzających się europejskich przepisów o limicie emisji CO₂.

Modelowanie sieci energetycznych, wodno-kanalizacyjnych czy układów transportowych jest jednym z możliwych zastosowań innego ważnego trendu w gospodarce miejskiej, jakim jest akwizycja i analityka danych masowych (*big data*). Technologizacja usług publicznych pozwala na gromadzenie informacji w coraz to większej skali. Kolejne miasta realizują w ten sposób swoje projekty związane z inteligentnymi systemami transportowymi, zapewnieniem bezpieczeństwa publicznego, tworzeniem cyfrowych modeli infrastruktury sieciowej. Postępująca cyfryzacja usług, w tym usług publicznych oraz rozwój technologii społeczeństwa informacyjnego i ich zastosowań powodują, że miasta dysponują coraz bardziej rozległymi zbiorami danych zarówno o mieszkańcach, jak i o specyfice konkretnych dzielnic, osiedli czy ulic.

Zaawansowana cyfryzacja i automatyzacja wywołują także kolejne dwa trendy, które są istotne z perspektywy rynku pracy w miastach. Są nimi zaawansowanie techniczne i organizacyjne sprzyjające pracy na odległość oraz automatyzacja przemysłu i łańcuchów dostaw. Prognozy mówiące o tym, jakoby znacząca część prac miała być wykonywana przez roboty lub z wykorzystaniem sztucznej inteligencji, mają dużą bądź bardzo dużą szansę sprawdzić się w przyszłości. Oznacza to, że prawdopodobnie spadnie popyt na proste prace w przemyśle lub usługach. Pojawi się za to cała paleta nowych zawodów obsługujących zautomatyzowane procesy przemysłowe i usługowe. Niemniej całkowity popyt na pracę może maleć.

W zakresie otoczenia **środowiskowego** Jaworzna najistotniejsze kwestie wymagające rozważenia w kategoriach strategicznych związane są ze wzrostem intensywności niektórych zjawisk meteorologicznych i częstości ich występowania (zmiany klimatyczne). Należy wskazać kilka istotnych dla Jaworzna zjawisk klimatycznych.

Po pierwsze, systematyczny, statystycznie istotny wzrost temperatur. Według prognoz fale upałów będą dłuższe, bardziej dotkliwe i będą pojawiać się częściej.

Po drugie, odnotowano nasilenie zjawisk związanych z nawałnymi deszczami, nagłymi/miejskimi powodziąmi oraz burzami (w tym z gradem). W tym wymiarze analizy środowiskowej odnotowano rosnący trend dla rocznej sumy opadów, liczby dni z opadem umiarkowanym oraz silnym, a także wielkości maksymalnego opadu dobowego.

Po trzecie, zarejestrowano wzrost koncentracji zanieczyszczeń powietrza i smog. Pyły trafiają do powietrza zarówno w wyniku procesów naturalnych, jak i antropogenicznych. Czynniki klimatycznymi mającymi istotny wpływ na poziom pyłu zawieszonego w powietrzu są: występowanie niskich temperatur oraz czas trwania fal chłodu (większa emisja związana ze wzrostem zapotrzebowania na ciepło głównie z indywidualnych systemów grzewczych), układy wyżowe i związane z nimi okresy bezwietrzne, lub o małych prędkościach wiatrów, występowanie inwersji temperatury, okresy bezopadowe (brak wymywania zanieczyszczeń).

Bilans strategiczny wraz z syntetyczną diagnozą miasta

Bilans strategiczny zawiera zestawienie czynników do analizy SWOT, tj. sił, słabości, szans i zagrożeń. Analiza SWOT jest stosowana do oceny wewnętrznych i zewnętrznych uwarunkowań, które determinują możliwości i kierunki rozwoju opartego na silnych stronach i szansach, przy jednoczesnym eliminowaniu bądź ograniczaniu słabych stron i zagrożeń

SILNE STRONY

S1. Rozwinięta infrastruktura drogowa i rozpoznawalne (nie tylko w skali kraju) rozwiązania integrujące komunikację indywidualną i zbiorową związane głównie z: dobrze rozwiniętym systemem lokalnej i ponadlokalnej infrastruktury drogowej, wysokim poziomem bezpieczeństwa w transporcie drogowym, równoważeniem mobilności poprzez zastosowanie rozwiązań innowacyjnych w transporcie publicznym oraz indywidualnym (Velostrada, centrum przesiadkowe, elektromobilność, inżynieria ruchu drogowego).

S2. Różnorodność i dostępność terenów zielonych oraz rekreacyjnych - atut odnoszący się do: walorów krajobrazowych Jaworzna związanych z ukształtowaniem terenu i obszarami cennymi przyrodniczo, dużego udziału w powierzchni miasta terenów zielonych, dobrze rozwiniętej infrastruktury spędzania czasu wolnego (Geosfera, Zalew Sosina, Sadowa Góra, Biała Przemsza, Park Gródek, atrakcyjne szlaki piesze i rowerowe), urządzonej zieleni miejskiej.

S3. Dogodne położenie miasta na granicy Śląska i Małopolski - atut postrzegany w kategoriach bliskości położenia dwóch dużych aglomeracji znajdujących się w niewielkiej odległości od Jaworzna.

S4. Zaplecze instytucjonalne i infrastrukturalne kultury związane głównie z: interesującym programem aktywności i wydarzeń kulturalnych oferowanym przez instytucje kultury.

S5. Wysoka ranga przemysłu energetycznego zlokalizowanego w mieście odnosząca się do długoletniej obecności oraz dużej skali działalności oraz znaczących inwestycji branży energetycznej.

S6. Dobra dostępność usług publicznych powiązana przede wszystkim z dobrze rozwiniętą infrastrukturą usług zdrowotnych (w tym w dzielnicach), dobrym wyposażeniem placówek medycznych oraz rozwiniętą bazą szkolnictwa (podstawowe i średnie).

S7. Zdywersyfikowana, uporządkowana i odporna na zakłócenia dostaw infrastruktura zaopatrzenia w wodę i energię elektryczną – liczne źródła zaopatrzenia w wodę, zabezpieczenia dla infrastruktury energetycznej.

S8. Wysoka aktywność inwestycyjna Jaworznickiego Towarzystwa Budownictwa Społecznego i rozwiązania formalno-prawne wspierające indywidualne budownictwo mieszkaniowe – inwestycje mieszkaniowe na wynajem i sprzedaż TBS oraz oferowanie przez Miasto gruntów w przetargach pod indywidualne budownictwo mieszkaniowe w połączeniu z ulgami w podatku od nieruchomości dla nowo wybudowanych budynków mieszkalnych.

S9. Rosnąca wartości produkcji sprzedanej sektora przemysłu i budownictwa, liczba podmiotów gospodarki narodowej oraz miejsc pracy, szczególnie w ostatnich latach potwierdzona oficjalną statystyką publiczną.

S10. Rezerwa terenów inwestycyjnych - Miasto jest w trakcie procesu tworzenia około 100ha terenów inwestycyjnych pod działalność przemysłową i usługową (Jaworznicki Obszar Gospodarczy). Trwają również prace koncepcyjne nad wyznaczeniem kolejnych terenów, które potencjalnie mogłyby stanowić nową przestrzeń zapewniającą rozwój przemysłu nowych technologii.

S11. Wzrastająca aktywność obywatelska w ramach budżetu obywatelskiego oraz fundacji, stowarzyszeń i organizacji społecznych, w tym podwojenie liczby fundacji, stowarzyszeń i organizacji społecznych w ostatniej dekadzie.

SŁABE STRONY

W1. Niedomagania w zakresie funkcjonowania wybranych elementów infrastruktury drogowej oraz komunikacji publicznej w wymiarze ponadlokalnym odnoszące się do: oddalonego od Śródmieścia dworca PKP; braku pełnego dostępu do węzła A4 w Jeleniu (tj. w obu kierunkach); niezadowalających połączeń regionalnych realizowanych przez komunikację publiczną z Krakowem, miastami województwa małopolskiego oraz miastami GZM.

W2. „Płytki” rynek pracy charakteryzowany przez: ograniczoną liczbę miejsc pracy w stosunku do potencjału ludnościowego miasta, małą różnorodność branżową, odpływ kompetentnych mieszkańców do Katowic i Krakowa.

W3. Wysokie koszty utrzymania miasta wynikające z konieczności zarządzania dużym obszarem miasta, w tym tworzenie i utrzymanie infrastruktury w powiązaniu z rozlewaniem się zabudowy i niską gęstością zaludnienia, mislokacją funkcjonalną i lokalizacyjną.

W4. Niezadowalający napływ inwestycji biznesowych wynikający z: relatywnie wysokich kosztów terenów inwestycyjnych, niezadowalającej dostępności komunikacyjnej terenów inwestycyjnych, wysokiej konkurencji oferty inwestycyjnej sąsiednich miast i nie w pełni wykształconych relacji sieciowych.

W5. Negatywne efekty środowiskowe działalności przemysłowej, w tym górniczej obejmujące źródła zagrożeń ekologicznych (np. wynikających z działalności Zakładów Chemicznych „Organika-Azot”, zdegradowanych terenów poprzemysłowych w kontekście składowisk odpadów poprzemysłowych), zanieczyszczenie powietrza (w tym smog), występowanie szkód górniczych, niekorzystne przekształcenia powierzchni miasta, składowiska odpadów niebezpiecznych.

W6. Niewystarczająca skala procesów rewitalizacji odnosząca się przede wszystkim do niewystarczających z punktu widzenia potrzeb działań modernizacyjnych w zakresie starych zasobów mieszkaniowych, przestrzeni publicznych, wybranych budynków użyteczności publicznej.

W7. Braki w systemie przetwarzania odpadów komunalnych, w tym wytwarzaniu energii i ciepła systemowego ze źródeł odnawialnych, np. biogazowni.

W8. Nasilenie procesów depopulacji i starzenia się społeczności miasta wynikające z kumulacji ujemnego salda migracji i negatywnego ruchu naturalnego ludności.

W9. Niewielkie roczne efekty rzeczowe budownictwa mieszkaniowego typu deweloperskiego oraz niewielka liczba transakcji na rynku mieszkaniowym, w szczególności na rynku pierwotnym.

W10. Słaba dywersyfikacja struktury gospodarczej miasta, szczególnie w obliczu zmian czekających tradycyjny sektor energetyczny.

SZANSE

O1. Rosnąca podaż i malejące koszty technologii związanych z zapewnianiem efektywności energetycznej oraz gospodarką obiegu zamkniętego.

O2. Presja technologiczna i rynkowa w zakresie elektromobilności w transporcie zbiorowym i prywatnym.

O3. Dynamicznie rosnące możliwości w zakresie akwizycji i analityki danych miejskich, w tym techniczne możliwości i umiejętności symulowania oraz wirtualnego testowania i prognozowania złożonych systemów miejskich.

O4. Postępująca cyfryzacja usług, w tym usług publicznych oraz rozwój różnorodnych technologii społeczeństwa informacyjnego i ich zastosowań.

O5. Zaawansowanie techniczne i organizacyjne sprzyjające pracy na odległość, kreujące mobilność zasobów ludzkich i zmniejszające presję na osiedlanie się w miastach.

O6. Koncentracja polityki krajowej na równoważeniu rozwoju terytorialnego i wsparciu dla średnich miast – odchodzenie w krajowej polityce regionalnej od modelu polaryzacyjnego na rzecz bardziej równomiernego pobudzania wzrostu.

O7. Utrzymanie instrumentu zintegrowanych inwestycji terytorialnych w perspektywie UE 2021-2027.

O8. Implementacja międzynarodowych i krajowych ustaleń w zakresie adaptacji do zmian klimatu, zarządzania wodą i energią oraz gospodarki obiegu zamkniętego, w tym europejskie i krajowe priorytety finansowania projektów technologicznych zorientowanych na kwestie środowiskowe, klimatyczne oraz program tematyczny dla regionów górniczych.

O9. Wzrost świadomości w zakresie racjonalnego kształtowania przestrzeni i gospodarowania zasobami naturalnymi, w tym wykorzystania zielonej infrastruktury w procesie rozwoju miasta, usług ekosystemowych, błękitnej i zielonej gospodarki.

O10. Korzystne „ciążenia” społeczne i gospodarcze sąsiednich małych i średnich miast województwa małopolskiego w kierunku Jaworzna.

ZAGROŻENIA

T1. Automatyzacja przemysłu i łańcuchów dostaw powodująca spadek liczby miejsc pracy i zaawansowanie technologiczne istniejących miejsc pracy.

T2. Presje polityczne, głównie w strukturach UE, związane z przyspieszoną dekarbonizacją gospodarki skutkujące szybko postępującym wzrostem kosztów wytwarzania energii przez tradycyjny sektor energetyczny.

T3. Wzrastająca częstotliwość oraz gwałtowność zmian pogodowych wynikająca ze zmian klimatycznych oraz nieracjonalnej urbanizacji.

T4. Spadek bioróżnorodności gatunkowej oraz zmniejszający się udział terenów biologicznie czynnych w strukturze przestrzennej polskich miast.

T5. Wzrastające zanieczyszczenie miast światłem i falami elektromagnetycznymi.

T6. Korzystniejsza sytuacja społeczno-gospodarcza szeregu miast w Polsce o porównywalnej randze demograficznej i gospodarczej do Jaworzna.

T7. Wysoka pozycja konkurencyjna w wymiarze społecznym wybranych miast Aglomeracji Górnośląskiej o porównywalnej lub większej randze demograficznej i gospodarczej.

T8. Instytucjonalizacja współpracy metropolitalnej w województwie śląskim i małopolskim wsparta prawnym i finansowym umocowaniem.

Analiza SWOT

Identyfikacja typu strategii wynikowej dla Miasta Jaworzna nastąpiła z wykorzystaniem analizy SWOT, która bazowała na czynnikach (siły, słabości, szanse, zagrożenia) wykazanych w bilansie strategicznym.

Strategią wynikową Jaworzna jest strategia mieszana tj. **rozwojowo-konkurencyjna**, czego dowodzą wysokie wartości sum w ćwiartce pierwszej i trzeciej macierzy SWOT (por. tabela poniżej). Strategia tego rodzaju oznacza z jednej strony przewagę korzystnych powiązań pomiędzy siłami miasta i szansami, z drugiej zaś strony zwraca uwagę na istnienie istotnych słabości, które ograniczają możliwość wykorzystania niektórych szans.

Jest to sytuacja, w której miasto posiada szereg atutów, na których może budować ekspansywny rozwój, niemniej priorytety, cele strategiczne i przedsięwzięcia powinny także uwzględniać działania skierowane na minimalizowanie słabości. Tylko przy tak umiejętnym rozłożeniu akcentów przyszłe działania mogą sprzyjać wykorzystaniu większości szans jakie pojawiają się w otoczeniu.

Pozostałe dwie ćwiartki macierzy SWOT, tj. druga i czwarta odznaczają się relatywnie niewielkimi wartościami (por. tabela poniżej), co przemawia za niewielkim znaczeniem strategii konserwatywnej i defensywnej dla przyszłości Jaworzna. W przeciwieństwie do działań o charakterze konserwatywno-defensywnym, strategia rozwojowo-konkurencyjna wskazuje na możliwość realizacji ambitnych zamierzeń miasta.

Niewątpliwie Jaworzno posiada szereg atutów, które w korzystnej konfiguracji czynników otoczenia (szanse) należy teraz wykorzystać, aby znacząco poprawić pozycję strategiczną. Nie można przy tym zapomnieć o działaniach minimalizujących skalę i oddziaływanie słabych stron. Działania tego rodzaju nie tylko zminimalizują słabości, ale będą także sprzyjały lepszemu wykorzystaniu szans jakie tworzy otoczenie Jaworzna.

Z punktu widzenia budowania pożądanej pozycji konkurencyjnej Jaworzna pod uwagę należy szczególnie wziąć następujące **kluczowe silne strony miasta**, które generują szereg korzystnych interakcji z czynnikami otoczenia, tj.:



Biorąc pod uwagę współczesne trendy rozwoju miast powyższe siły generują korzystne powiązania z szansami, z których kluczowe dla przyszłości Jaworzna to:

O3. Dynamicznie rosnące możliwości w zakresie akwizycji i analityki danych miejskich.

O10. Korzystne „ciążenia” społeczne i gospodarcze sąsiednich małych i średnich miast.

O8. Implementacja międzynarodowych i krajowych ustaleń w zakresie adaptacji do zmian klimatu, zarządzania wodą i energią oraz gospodarki obiegu zamkniętego.

Kluczowe siły dają także opór istotnym zagrożeniom, do których w wyniku przeprowadzanej analizy SWOT zaliczają się:

T7. Wysoka pozycja konkurencyjna w wymiarze społecznym wybranych miast Aglomeracji

T6. Korzystniejsza sytuacja społeczno-gospodarcza szeregu miast w Polsce o porównywalnej randze demograficznej i gospodarczej

T1. Automatyzacja przemysłu i łańcuchów dostaw.

W procesie kreowania priorytetów, celów strategicznych i przedsięwzięć na rzecz przyszłej strategii rozwoju Jaworzna, jak zaznaczono powyżej, stosowne wysiłki powinny także uwzględniać działania minimalizujące skalę i oddziaływanie słabych stron. Dotyczy to w szczególności kluczowych słabości, które ograniczają obecnie pełne wykorzystanie szans i pogłębiają reakcję ze strony zagrożeń. Do słabych stron tego rodzaju zaliczono:

W2. „Płytki” rynek pracy.

W4. Niezadowalający napływ inwestycji biznesowych.

W9. Niewielkie roczne efekty rzeczowe budownictwa mieszkaniowego typu deweloperskiego.

W10. Słaba dywersyfikacja struktury gospodarczej miasta.

Tabela 1. Analiza SWOT

	O1	O2	O3	O4	O5	O6	O7	O8	O9	O10	SUM A	T1	T2	T3	T4	T5	T6	T7	T8	SUMA
S1	1	2	1	0	0	0	1	0	0	2	7	0	0	0	0	0	1	1	0	2
S2	0	1	0	0	0	0	0	0	2	2	5	0	0	1	2	1	0	1	0	5
S3	0	1	0	0	0	1	1	0	0	1	4	0	0	0	0	0	1	1	0	2
S4	0	0	1	2	0	0	0	0	0	2	5	0	0	0	0	0	0	1	0	1
S5	0	2	2	0	0	0	0	2	0	0	6	1	2	0	0	0	2	1	0	6
S6	0	0	2	2	0	0	0	0	0	2	6	0	0	0	0	0	0	1	0	1
S7	2	0	2	0	0	0	0	2	0	0	6	0	0	2	0	0	0	0	0	2
S8	2	0	2	2	2	2	1	2	2	1	16	0	0	0	0	0	0	1	0	1
S9	0	0	0	0	0	0	0	0	0	0	0	0	0	0	0	0	1	1	0	2
S10	0	2	0	0	0	0	0	2	0	0	4	0	2	0	0	0	2	2	0	6
S11	0	0	0	2	0	0	0	2	2	0	6	0	0	0	0	0	0	1	0	1
SUM A	5	8	10	8	2	3	3	10	6	10	65	1	4	3	2	1	7	11	0	29
W1	0	1	1	0	0	0	0	1	0	2	5	0	0	0	0	0	1	1	0	2
W2	0	1	2	0	0	0	0	1	1	2	7	2	2	0	0	0	2	1	0	7
W3	0	0	0	0	0	0	0	1	0	1	2	0	0	0	0	1	1	1	0	3
W4	2	1	2	1	0	0	0	0	0	2	8	0	1	0	0	0	2	1	1	5
W5	0	0	0	0	0	1	1	1	0	1	4	0	1	0	1	0	0	0	0	2
W6	0	0	0	0	0	1	1	0	0	2	4	0	0	0	0	0	0	0	0	0
W7	1	1	1	0	0	2	0	2	1	1	9	0	0	0	0	0	0	0	0	0
W8	1	0	2	1	0	0	0	1	0	1	6	0	0	0	0	0	1	1	0	2
W9	1	0	1	0	0	1	1	1	0	2	7	0	0	0	0	0	1	1	0	2
W10	2	1	2	1	1	0	0	1	0	1	9	1	1	0	0	0	1	0	0	3
SUM A	7	5	11	3	1	5	3	9	2	15	61	3	5	0	1	1	9	6	1	26

Źródło: opracowanie własne.

Model struktury funkcjonalno-przestrzennej gminy

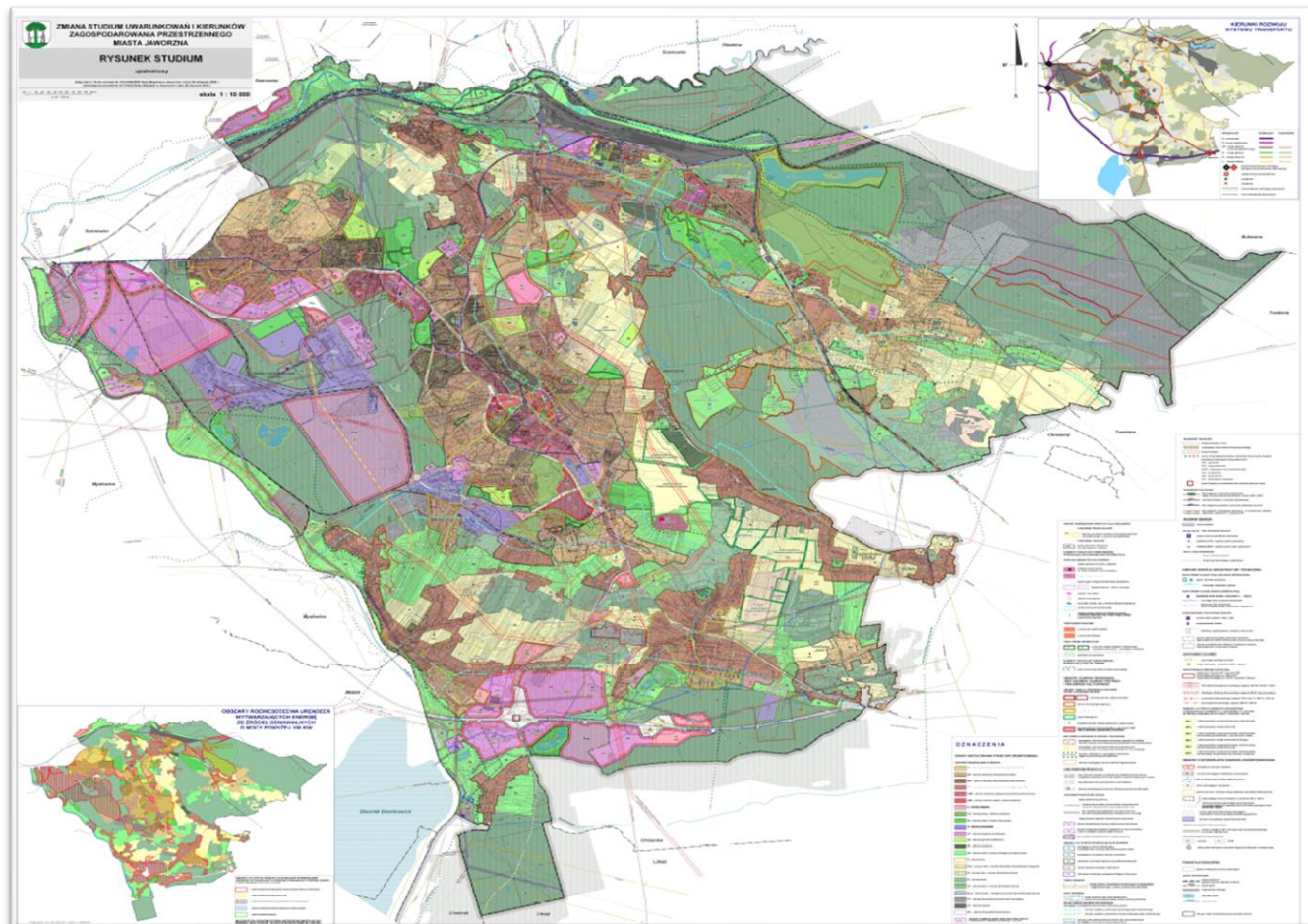
Model struktury funkcjonalno-przestrzennej przedstawia docelową, długookresową strategiczną wizję rozwoju. Jest on ściśle związany z uwarunkowaniami wewnętrznymi i zewnętrznymi, potencjałem gminy z uwzględnieniem jej specyfiki i zróżnicowania. Struktura funkcjonalno-przestrzenna Jaworzno została przedstawiona w Studium uwarunkowań i kierunków zagospodarowania przestrzennego miasta Jaworzno przyjętego uchwałą Nr IV/17/2015 RM w Jaworznie z dnia 29 stycznia 2015 r. zmienione Uchwałą Nr XXVI/349/2020 Rady Miejskiej w Jaworznie z dnia 26 listopada 2020 r. Dokument ten służy zapewnieniu zrównoważonego rozwoju, uwzględniając wymagania ładu przestrzennego (w tym urbanistyki i architektury), walory architektoniczne i krajobrazowe, wymagania ochrony środowiska, ochrony dziedzictwa kulturowego i zabytków oraz dóbr kultury współczesnej, ochrony zdrowia oraz bezpieczeństwa ludzi i mienia, walory ekonomiczne przestrzeni, prawo własności, potrzeby obronności i bezpieczeństwa państwa, interesu publicznego, a także potrzeby rozwoju infrastruktury technicznej, w szczególności w zakresie sieci szerokopasmowych oraz zapewnienia odpowiedniej ilości i jakości wody do celów zaopatrzenia ludności. Należy zaznaczyć, że dalekosiężne zmiany związane z nowelizacją przepisów dotyczących gospodarki przestrzennej powodują konieczność zmiany dokumentów planistycznych w perspektywie kilku kolejnych lat.

Załącznikami do Studium są:

Uwarunkowania Zagospodarowania Przestrzennego - jest to analiza graficzna kluczowych elementów mających wpływ na kierunek rozwoju gminy. Przedstawia układ komunikacyjny, dotychczasowe zagospodarowanie i użytkowanie terenów, istotne elementy struktury funkcjonalnej, zasoby środowiska i ich wykorzystanie, koncesje na wydobywanie kopalin (obszary i tereny górnicze), planowaną eksploatację kopalin poza istniejącymi obszarami górniczymi, lasy, zasoby oraz ochrona przyrody i krajobrazu kulturowego, dziedzictwo kulturowe i zabytki oraz dobra kultury współczesnej, warunki gruntowo-wodne i geologiczno-inżynierskie, ochronę przeciwpowodziową, zagrożenie hałasem oraz wystąpieniem poważnych awarii, infrastrukturę techniczną, ograniczenia w zagospodarowaniu przestrzennym i w przeznaczaniu terenu na określone cele.

Rysunek Studium - wskazuje kierunki rozwoju przestrzennego gminy. Rysunek przedstawia ustalenia dotyczące kierunków zagospodarowania przestrzennego. Kierunki i wskaźniki zagospodarowania terenów zostały wskazane za pomocą następujących oznaczeń:

MJ - OBSZARY ZABUDOWY MIESZKANIOWEJ JEDNORODZINNEJ
MN - OBSZARY ZABUDOWY MIESZKANIOWEJ NISKIEJ
MW - OBSZARY ZABUDOWY MIESZKANIOWEJ WIELORODZINNEJ
MU - OBSZARY ZABUDOWY MIESZKANIOWO-USŁUGOWEJ NISKIEJ
UMW - OBSZARY ZABUDOWY USŁUGOWO-MIESZKANIOWEJ INTENSYWNEJ
UMC - OBSZARY CENTRUM MIASTA I CENTRÓW LOKALNYCH
U - OBSZARY USŁUGOWE
U/Z - OBSZARY USŁUG Z ZIELENIĄ URZĄDZONĄ
ZU - OBSZARY ZIELENI O FUNKCJI REKREACYJNEJ
P - OBSZARY PRZEMYSŁOWE
UP - OBSZARY USŁUGOWO-PRODUKCYJNE
ITK - OBSZARY INFRASTRUKTURY TECHNICZNEJ I KOMUNALNEJ
ZD - OBSZARY OGRODÓW DZIAŁKOWYCH
ZC - OBSZARY CMENTARZY
ZE - OBSZARY ZIELENI O FUNKCJI EKOLOGICZNO-KRAJOBRAZOWEJ
R, RMU, RR - OBSZARY ROLNE
ZL, ZLR - OBSZARY LEŚNE
ZLUP - OBSZARY LEŚNE - REZERWY DLA ROZWOJU FUNKCJI GOSPODARCZEJ
KK - OBSZARY KOLEJOWE
KD - OBSZARY DRÓG PUBLICZNYCH I PLACÓW



Rysunek 2: Studium uwarunkowań i kierunków zagospodarowania przestrzennego miasta Jaworzno¹

¹ Pełna wersja mapy: <https://www.bip.jaworzno.pl/m,18690,studium-uw warunkow-i-kierunkow-zagospodarowania-przestrzennego.html>

Scenariusz rozwoju Jaworzno 2030+

Scenariusz rozwoju to narzędzie planowania strategicznego, którego zadaniem jest refleksja nad niepewnością wynikającą z kształtowania się przyszłości. Identyfikacja czynników wpływających na rozwój Jaworzna została dokonana dla kluczowych obszarów determinujących przyszły rozwój miast. W ramach tych obszarów identyfikowano czynniki wynikające ze zmian: społeczno-kulturowych, technologicznych, gospodarczych, środowiskowych, finansowych, politycznych, legislacyjnych, demograficznych i rynkowych.

Uwzględnienie w konstrukcji pożądanego rozwoju Jaworzna szerokiego zakresu zjawisk i tendencji otoczenia powoduje, iż scenariusz ten wykracza zdecydowanie poza przyjęty horyzont Strategii Jaworzno 2030+ i w tym sensie jest spójny z ustaleniami zaktualizowanego projektu Studium Uwarunkowań i Kierunków Zagospodarowania Przestrzennego Jaworzna, tj. obejmuje perspektywę do 2050 roku.

Mając powyższe na uwadze pożądaný scenariusz rozwoju Jaworzno 2030+ zakłada:

- A. W wymiarze **społeczno-kulturalnym** - Jaworzno jest miastem cechującym się wysokim poziomem aktywności społeczeństwa obywatelskiego, skutkującym dobrą jakością i oryginalnością projektów rozwojowych zgłaszanych przez społeczność lokalną. Wysoki poziom kompetencji dzieci i młodzieży, nowoczesny system edukacji sprzyja uzyskiwaniu wyższego wykształcenia mieszkańców, w połączeniu z procesem metropolizacji Śląsko-Małopolskiego Europolu znajduje odzwierciedlenie we wzroście odsetek osób tworzących klasę kreatywną, która z jednej strony jest zainteresowana integracją społeczną i partycypacją w procesach rozwoju Jaworzna, z drugiej zaś potrafi tworzyć usługi i produkty gospodarcze, kulturalne, sportowo-rekreacyjne nabywające nabywców w kraju i za granicą.
- B. W wymiarze **technologicznym** – Jaworzno wyróżnia się licznymi wdrożeniami rozwiązań technologii informacyjno-komunikacyjnych (ICT) we wszystkich dziedzinach gospodarki miejskiej i ochronie środowiska. Technologie ICT w połączeniu z cyfryzacją oraz analizy danych miejskich są obecne w transporcie publicznym, obsłudze systemów wodno-kanalizacyjnych, budownictwie, edukacji, opiece społecznej, bezpieczeństwie publicznym, układzie transportowym, kulturze, sporcie i rekreacji, planowaniu rozwoju i bieżącym zarządzaniu oraz kontroli i ewaluacji. W mieście funkcjonują prężnie działające specjalizacje technologiczne w branżach związanych z: elektromobilnością, energetyką odnawialną i konwencjonalną, zaawansowaną chemią i inżynierią materiałową, nanotechnologiami. Tworzy to, wyróżniające Jaworzno, w skali Śląsko-Małopolskiego Europolu, jego inteligentne specjalizacje gospodarcze. Wysoki poziom zaawansowania i różnorodność profilu technologicznego firm jest determinowana łatwością tworzenia relacji naukowo-biznesowych z firmami i instytucjami naukowymi działającymi w strefie centralnej województwa śląskiego oraz Aglomeracji Krakowskiej.
- C. W wymiarze **środowiskowo-przestrzennym** - Jaworzno cechuje modularyzacja przestrzeni miejskiej uzewnętrzniająca się w postaci funkcjonowania licznych, wyspecjalizowanych oraz zróżnicowanych stref mieszkaniowych, gospodarczych, zielonych w przestrzeni miasta. Wyższe normy w zakresie energooszczędności budynków sprzyjają stopniowemu przechodzeniu w budownictwie mieszkaniowym (prywatnym, spółdzielczym, społecznym i komunalnym) oraz usługowo-przemysłowym na technologie budownictwa pasywnego. Mieszkańcy Jaworzna cenią ład przestrzenny, jakość architektury i zagospodarowania przestrzennego, a także tożsamość miejsca. Są zainteresowani korzystaniem z różnych form aktywnej mobilności miejskiej (m.in. transport publiczny, centra przesiadkowe, system roweru

miejskiego). Jaworzno jest wyróżniającym przykładem zastosowania zielonej infrastruktury w tkance urbanistycznej sprzyjającej adaptacji do zmian klimatu. Miasto cechuje także zwarty i zagęszczony układ urbanistyczny oraz przestrzenny minimalizujący koszty społeczno-ekonomiczne i środowiskowe jego funkcjonowania. W Jaworznie następuje stopniowe przechodzenie gospodarstw domowych, instytucji i firm na coraz bardziej dostępne ekonomicznie źródła OZE. Zaangażowanie sektora energetycznego w transformację w kierunku OZE przyczynia się do przechodzenia przedsiębiorstw tego sektora energetyki na zróżnicowane źródła energii, co skutkuje udaną restrukturyzacją bazy energetycznej Jaworzna. Zmiana technologiczna firm w związku z implementacją rozwiązań gospodarki o obiegu zamkniętym oraz postawy społeczne w zakresie korzystania z OZE są dodatkowo wspierane przez akcje promocyjne i pilotażowe.

- D. W wymiarze **gospodarczym** - struktury gospodarcze Jaworzna cechuje wysoki poziom rezylencji (elastyczności – odporności na kryzysy), który z jednej strony zachęca jaworznickich przedsiębiorców do rozwoju istniejących firm i tworzenia nowych działalności gospodarczych, z drugiej zaś wzmacnia atrakcyjność inwestycyjną miasta. W Jaworznie działają liczne przedsiębiorstwa nowoczesnego przemysłu i firmy usługowe. Wzrostowi dochodów gospodarstw domowych towarzyszy wzrost wydatków na dobra wyższego rzędu związane z kulturą, sportem-rekreacją, turystyką, dobrami luksusowymi. Stanowi to istotny czynnik popytowy wzmacniający rozwój sektora usługowego w mieście. Procesy metropolizacji Jaworzna w Śląsko-Małopolskim Europolu są wzmacniane przez wysoki poziom dywersyfikacji struktury gospodarczej miasta oraz rozwój oferty rynku mieszkaniowego. Wielość firm i branż prowadzi do tzw. „*industrial-mix'u*”. W jego ramach działają firmy prowadzone zarówno przez inwestorów zewnętrznych, jak i przez mieszkańców Jaworzna, których wysoki poziom przedsiębiorczości znajduje wyraz nie tylko w działalnościach endogenicznych (oferta skierowana do mieszkańców Jaworzna), ale także egzogenicznych (oferta skalowana w wymiarze krajowym i międzynarodowym).
- E. W wymiarze **demograficznym** - w Jaworznie zwiększa się odsetek osób w wieku produkcyjnym, m.in. na skutek licznych zameldowań krajowych i zagranicznych na pobyt stały oraz maleje liczba wymeldowań, co skutkuje stopniowym wzrostem potencjału ludnościowego miasta, a także istotnie wpływa na poprawę bazy podatkowej Jaworzna oraz wzrost liczby transakcji na rynku nieruchomości mieszkaniowych. Na skutek odwrócenia trendu suburbanizacji Jaworzno staje się atrakcyjnym miastem do pracy i zamieszkania dla osób pochodzących zarówno ze strefy centralnej województwa śląskiego, jak i z gmin oraz małych miast sąsiednich. Znacząca poprawa warunków ekonomicznych mieszkańców miasta sprzyja optymalizacji wielkości gospodarstwa domowego na poziomie 2+2⁺ (posiadanie co najmniej dwójki dzieci), co z kolei poprawia ekonomiczne uzasadnienie dla prowadzenia i zakładania nowych żłobków, szkół wraz z różnego rodzaju formami aktywności pozalekcyjnych.

Wizja rozwoju Jaworzno 2030+

Wizja rozwoju Jaworzno 2030+ stanowi wypadkową wniosków wynikających z nowych koncepcji i wyzwań rozwoju współczesnych miast, pożądanego scenariusza rozwoju miasta, a także z aspiracji mieszkańców i samorządu Jaworzna.

Na podstawie przeprowadzonej analizy należy stwierdzić, iż przyszły rozwój Jaworzna powinien dokonywać się w oparciu o następujące grupy wartości:

- **nowe inwestycje biznesowe** - na rzecz zwiększenia różnorodności gospodarczej miasta głównie przez poprawę warunków inwestowania, tj. uzbrojenie terenów inwestycyjnych wzdłuż autostrady A4 oraz drogi ekspresowej S1, podejmowanie działań zachęcających inwestorów do lokalizowania się w Jaworznie i tworzenia atrakcyjnych miejsc pracy dla mieszkańców miasta, sieciowanie kontaktów;
- **nowatorska edukacja** - rozumiana w wymiarze: edukacji szkolnej i pozaszkolnej, poprawy jej poziomu, wprowadzania innowacyjnych rozwiązań edukacyjnych, wsparcia edukacji zawodowej, wyspecjalizowanej oraz wyższej;
- **pożądana pozycja w Śląsko-Małopolskim Europolu** - ukierunkowana na tworzenie partnerskich powiązań funkcjonalnych pomiędzy Jaworzniem i sąsiednimi gminami województwa małopolskiego na rzecz poszerzenia pasma rozwoju pomiędzy kluczowymi obszarami aglomeracyjnymi obu województw;
- **stabilna gospodarka** - związana ze wzmacnianiem i większym zróżnicowaniem bazy ekonomicznej miasta, w tym tworzeniem działalności gospodarczych stanowiących odpowiedź na współczesne wyzwania rozwoju;
- **smart city** – wartość powiązana z rozwojem Jaworzna w kontekście wdrażania inteligentnych rozwiązań w całym systemie miejskim, tj. począwszy od infrastruktury miejskiej, usług publicznych, po elementy „miękkie” związane z kapitałem ludzkim;
- **zielona gospodarka** - wskazująca nowoczesne branże współczesnego rozwoju społeczno-gospodarczego i środowiskowego miast, tj.: odnawialne źródła energii, materiały i budownictwo pasywne, kształtowanie krajobrazu, oszczędna gospodarka wodno-kanalizacyjna, racjonalna gospodarka odpadami, transport miejski;
- **zaangażowani mieszkańcy** - to wartość postrzegana głównie w kontekście Jaworzna jako miasta aktywnego, tworzącego warunki stymulujące większy udział mieszkańców w życiu społecznym, w tym w procesach rozwoju;
- **atrakcyjność mieszkaniowa** – odnoszona przede wszystkim do atrakcyjności osiedleńczej, tj. pożądanego postrzegania Jaworzna w otoczeniu jako dobrego miejsca do zamieszkania w Śląsko-Małopolskim Europolu o wyróżniającej jakości życia, wysokiej atrakcyjności mieszkaniowej;
- **zrównoważona mobilność** – w układzie lokalnym i ponadlokalnym - obejmująca rozwój komunikacji publicznej (autobusowej i kolejowej) wewnątrz miasta oraz z Małopolską; wprowadzenie stref ograniczonego ruchu, rozwój infrastruktury rowerowej.

Syntezę postulowanych wartości na rzecz sformułowania wizji rozwoju Jaworzno 2030+ prezentuje poniższy rysunek.



Rysunek 3. Postulowane wartości tworzące wizję rozwoju Jaworzno 2030+

Wizję należy postrzegać jako perspektywę Jaworzna w przyszłości, które odzwierciedla ambicje jego mieszkańców. Stanowi urzeczywistnienie formy, która jest odpowiednia do oczekiwań w zakresie życia społecznego, gospodarczego i kulturalnego. Jest to wartość nadrzędna wynikająca ze wspólnie podzielanych wartości co do pożądanego stanu rzeczywistości.

Obecnie, tj. w istniejącym kompleksowym otoczeniu w jakim znajduje się miasto, wizja rozwoju Jaworzno 2030+ wymaga szerszego spojrzenia odnoszącego się zarówno do kategorii funkcjonalnych, jak i terytorialnych. Współczesny, dynamiczny - jak wskazują wyniki analizy SWOT - rozwój Jaworzna nie powinien ograniczać się do podstawowych, wewnętrznych elementów gospodarki miejskiej. Ostatnie lata to nieprzerwany rozwój i ogromne inwestycje infrastrukturalne, które zmieniły jakość życia w mieście. Teraz nadszedł czas, by iść o krok dalej i pokazać, że Jaworzno może być miejscem atrakcyjnym dla kultury, oferującym dobrze płatną pracę, z rozwiniętym systemem wsparcia młodych i rodzin, które będzie się wyróżniało na tle innych miast w regionie.

Mając na uwadze postulowane wartości, wizja rozwoju Jaworzno 2030+ została zdefiniowana następująco:

Jaworzno to nowoczesny ośrodek miejski, wzmacniający atrakcyjność mieszkaniową oraz budujący stabilną gospodarkę i relacje. To miasto aktywne, w którym śmiałe przedsięwzięcia miejskie, biznesowe i obywatelskie w dziedzinie smart city i zielonej gospodarki są skuteczną odpowiedzią na współczesne społeczne, gospodarcze i środowiskowe wyzwania rozwoju.

Priorytety rozwoju Jaworzna do 2030

Priorytety rozwoju stanowią pochodną postulowanych wartości składających się na wizję rozwoju Jaworzno 2030+. Priorytety to najważniejsze dziedziny koncentracji aktywności i zasobów Jaworzna. Mając na uwadze powyższe, Wizja rozwoju Jaworzno 2030+ realizowana jest za pomocą trzech priorytetów:

- Priorytet P1. Gospodarka miejska i środowisko.
- Priorytet P2. Mieszkańcy.
- Priorytet P3. Biznes.



Rysunek 4. Priorytety rozwoju Jaworzna do 2030+

Istotnym elementem łączącym wysiłki skoncentrowane w poszczególnych priorytetach jest strategiczna zasada współpracy partnerskiej jako przejaw nowoczesnego zarządzania miastem. Nawiązywanie przez Miasto Jaworzno relacji partnerskich z otoczeniem (m.in. społeczność, sektor biznesu, jednostki samorządu terytorialnego, instytucje naukowo-badawcze, stowarzyszenia przedsiębiorców) stanowi współcześnie warunek budowania i wzmacniania kapitału relacyjnego, który jest niezbędnym elementem funkcjonowania w sieciowym społeczeństwie i gospodarce, dającym asumpt na rzecz pożądanej pozycji Miasta.

Pierwszy z priorytetów **Gospodarka miejska i środowisko** koncentruje uwagę na działaniach, które w sposób nowoczesny poprawiają efektywność funkcjonowania miasta.

W jego obrębie znajdują się aktywności związane z: mobilnością, gospodarką obiegu zamkniętego, ochroną środowiska wraz z niwelowaniem zagrożeń środowiskowych, analizą danych miejskich, zagospodarowaniem przestrzennym, rozwijaniem sieci współpracy na rzecz gospodarki miejskiej i ochrony środowiska.

Kolejny z priorytetów, tj. **Mieszkańcy** wyznacza zakres działań odnoszących się do stymulowania postaw aktywnego i odpowiedzialnego mieszkańca oraz czynnie uczestniczącej w procesach rozwoju Jaworzna społeczności lokalnej. W ramach priorytetu drugiego znajdują się aktywności związane z: mieszkalnictwem, włączeniem społecznym i usługami publicznymi, kompetencjami społecznymi oraz umiejętnościami dzieci i młodzieży, inicjatywami lokalnymi na rzecz rozwijania kontaktów społecznych i kultury spędzania czasu wolnego oraz rozwijania sieci współpracy z mieszkańcami miasta i gmin sąsiednich.

Priorytet **Biznes** został ukierunkowany na tworzenie warunków na rzecz dynamizacji rozwoju gospodarczego Jaworzna, w tym tworzenia stabilnej i bardziej zdywersyfikowanej struktury gospodarczej. Zakres działań dla tego priorytetu obejmuje przede wszystkim: wzmocnienie współpracy z otoczeniem biznesu, tworzenie perspektywicznych specjalności gospodarczych, rozwijanie sieci współpracy na rzecz dynamizacji rozwoju gospodarczego Jaworzna oraz kreacja atrakcyjnej oferty inwestycyjnej.

Cele strategiczne

Cele strategiczne definiują pożądane stany, pozycje jakie Miasto Jaworzno powinno osiągnąć w wyniku realizacji wizji rozwoju Jaworzno 2030+. Cele strategiczne zostały uporządkowane według poszczególnych priorytetów. Ich ostateczną konstrukcję, zakres i przyporządkowanie priorytetom prezentuje poniższa tabela.

Tabela 2. Cele strategiczne rozwoju Jaworzna w układzie poszczególnych priorytetów

Priorytet P1. Gospodarka miejska i środowisko	Priorytet P2. Mieszkańcy	Priorytet P3. Biznes
<p>P1_C1. Wysoka mobilność mieszkańców</p> <p>P1_C2. Rozwój gospodarki obiegu zamkniętego</p> <p>P1_C3. Ochrona środowiska i niwelowanie zagrożeń środowiskowych</p> <p>P1_C4. Nowoczesne rozwiązanie w zakresie smart city</p> <p>P1_C5. Inteligentne gospodarowanie przestrzenią</p> <p>P1_C6. Aktywna współpraca na rzecz gospodarki miejskiej i ochrony środowiska</p>	<p>P2_C1. Atrakcyjna oferta mieszkaniowa</p> <p>P2_C2. Włączenie społeczne i wysoka jakość usług publicznych</p> <p>P2_C3. Wysokie kompetencje społeczne i umiejętności dzieci i młodzieży</p> <p>P2_C4. Wysoka wartość kultury, relacji społecznych i oferty spędzania czasu wolnego</p> <p>P2_C5. Aktywna współpraca na rzecz integracji społecznej mieszkańców Jaworzna i gmin sąsiednich</p>	<p>P3_C1. Działania na rzecz dynamizacji rozwoju gospodarczego Jaworzna</p> <p>P3_C2. Biznesowe wizytówki Jaworzna</p> <p>P3_C3. Wysoka atrakcyjność oferty inwestycyjnej</p>

Źródło: opracowanie własne.

Priorytet P1. Gospodarka miejska i środowisko	
Cel strategiczny	P1_C1. Wysoka mobilność mieszkańców
Planowane działania	<p>Zapewnienie mieszkańcom dostępu do szerokiego zakresu środków komunikacji w celu realizacji codziennych potrzeb związanych z podróżami do miejsc pracy, placówek oświatowych oraz miejsc i terenów związanych z rozrywką i rekreacją jest niezbędne w kontekście prawidłowego funkcjonowania miasta.</p> <p>W tym celu konieczne są działania związane zarówno ze zwiększeniem ilości dostępnych form mobilności ze szczególnym uwzględnieniem komunikacji zrównoważonej, tj. generującej najmniej kosztów społecznych, gospodarczych i środowiskowych związanych z jej wykorzystaniem. Do takich należy zaliczyć komunikację zbiorową (drogową oraz szynową), pieszą, rowerową oraz inne jej rodzaje realizowane za pomocą pojazdów poruszanych siłą mięśni lub wspomaganych silnikami elektrycznymi.</p> <p>Realizacja tego celu będzie dokonywana poprzez inwestycje zmierzające, m.in. do:</p> <ul style="list-style-type: none"> • wyprowadzenia tranzytowego ruchu samochodowego poza tereny mieszkalne • zwiększenia dostępności do infrastruktury rowerowej poprzez budowę nowych dróg i ścieżek rowerowych oraz tworzenie połączeń pomiędzy nimi • uspokojenia ruchu na terenach mieszkalnych • dalszego rozwoju komunikacji zbiorowej opartej o pojazdy nisko i zeroemisyjne • tworzenia centrów przesiadkowych • wprowadzenie usprawnień w infrastrukturze drogowej skierowanych do osób niepełnosprawnych
Cel strategiczny	P1_C2. Rozwój gospodarki obiegu zamkniętego
Planowane działania	<p>Negatywny wpływ działalności człowieka na stan środowiska naturalnego obecnie stanowi jedno z największych wyzwań dla polityk miejskich.</p> <p>Jednym z rozwiązań jest zmiana funkcjonowania gospodarki z zasobochłonnej na taką, która w znikomym stopniu wymaga pozyskiwania nowych nieodnawialnych surowców do produkcji dóbr materialnych oraz energii.</p> <p>W tym celu konieczne jest zastosowanie hierarchii postępowania z odpadami, która obejmuje pięć postępujących po sobie elementów:</p> <ul style="list-style-type: none"> • zapobieganie powstawaniu odpadów • przygotowywanie do ponownego użycia • recykling • inne metody odzysku, np. odzysk energii • unieszkodliwianie <p>Zapobieganie powstawaniu odpadów i stworzenie warunków do przygotowania do ponownego użycia jest domeną Państwa i to ono jest wyposażone w środki do jego realizacji. Z punktu widzenia możliwości miasta do realizacji tych założeń największy potencjał ma recykling i inne metody odzysku, np. odzysk energii oraz unieszkodliwianie. W mniejszym stopniu możliwe jest stworzenie warunków do przygotowywania do ponownego użycia.</p> <p>Działania miejskie zatem będą skupiały się na zwiększeniu wydajności procesów recyklingu poprzez zmiany w prawie lokalnym oraz rozważenie możliwości budowy lokalnej instalacji do przetwarzania odpadów, która umożliwi również zastosowanie innych metody odzysku, przede wszystkim poprzez przetworzenie np. gruzu na materiał budowlany oraz odzysk energii poprzez spalanie lub procesu</p>

	<p>biologiczne.</p> <p>Ze względu na wysokoemisyjne źródła energii stanowiące podstawę polskiej energetyki realizacja tego celu będzie również możliwa za pomocą inwestycji w termomodernizację, zmniejszenia zapotrzebowania instytucji miejskich na energię elektryczną poprzez budowę lokalnych odnawialnych źródeł energii i modernizację urządzeń na mniej energochłonne.</p> <p>Kolejnym elementem jest zmniejszenie emisji pochodzących z domów jednorodzinnych poprzez zmianę indywidualnych źródeł ciepła na zero i niskoemisyjne.</p>
Cel strategiczny	P1_C3. Ochrona środowiska i niwelowanie zagrożeń środowiskowych
Planowane działania	<p>Działania miejskie związane z szeroko rozumianą ochroną środowiska są szczególnie ważne w przypadku miast, w których ulokowany jest wysokoemisyjny przemysł. Wieloletnia działalność przemysłu wydobywczego, energetycznego i chemicznego stworzyła zagrożenia dla życia i zdrowia mieszkańców oraz mają stały wpływ na jakość środowiska naturalnego.</p> <p>Realizacja celu będzie postępować dwutorowo, tj. poprzez:</p> <ul style="list-style-type: none"> ochronę i zachowanie obecnych cennych elementów środowiska likwidację istniejących zagrożeń środowiskowych <p>Przykładem działań związanych z ochroną i zachowaniem obecnych cennych elementów środowiska są projekty dążące do zachowania i zwiększania odporności populacji gatunków zagrożonych wraz z tworzeniem i zachowaniem terenów cennych przyrodniczo.</p> <p>Przedsięwzięcia mające na celu likwidację istniejących zagrożeń środowiskowych powinny się skupić przede wszystkim na istniejących terenach przekształconych przez działalność chemiczną (Zakłady Organika-Azot) i wydobywczą (przemysł związany z wydobyciem węgla kamiennego).</p>
Cel strategiczny	P1_C4. Nowoczesne rozwiązanie w zakresie smart city
Planowane działania	<p>Postępujący rozwój technologii stwarza obecnie ogromne możliwości dla rozwoju miast oraz zwiększenia komfortu życia ich mieszkańców dzięki m.in. zastosowaniu inteligentnych rozwiązań związanych z analityką danych miejskich, internetem rzeczy oraz sztuczną inteligencją.</p> <p>Działania miasta będą zatem się skupiać na implementacji nowoczesnych rozwiązań zwiększających dostępność i jakość usług miejskich oraz bezpieczeństwa mieszkańców w oparciu o technologie cyfrowe oraz usprawnieniu procesów w celu zmniejszenia kosztów funkcjonowania miasta.</p>
Cel strategiczny	P1_C5. Inteligentne gospodarowanie przestrzenią
Planowane działania	<p>Miasto Jaworzno jest jednym z największych ośrodków miejskich w kraju co w powiązaniu z niskim poziomem zagęszczenia ludności stwarza potrzebę poprawy wydajności usług komunalnych.</p> <p>Planowane przedsięwzięcia związane są ze zwiększeniem gęstości zabudowy, tworzeniem połączeń funkcjonalnych pomiędzy dzielnicami i miastami ościennymi oraz zapobieganiu niekontrolowanej suburbanizacji.</p>
Cel strategiczny	P1_C6. Aktywna współpraca na rzecz gospodarki miejskiej i ochrony środowiska
Planowane działania	<p>Miasto Jaworzno znajdując się na pograniczu województw Śląskiego i Małopolskiego ma słabo wytworzone połączenia funkcjonalne z miastami ościennymi.</p> <p>Działania realizujące ten cel polegać będą na zwiększeniu tych połączeń wspólnie z sąsiednimi gminami i ich związkami poprzez ponadlokalne inicjatywy infrastrukturalne oraz rozważenie prowadzenia niektórych elementów gospodarki komunalnej we współpracy z sąsiednimi gminami oraz podmiotami prywatnymi. Współpraca ta może dotyczyć takich obszarów jak:</p> <ul style="list-style-type: none"> ciepłownictwo gospodarka odpadami energetyka nisko i zeroemisyjna (OZE, SMR)

Priorytet P2. Mieszkańcy	
Cel strategiczny	P2_C1. Atrakcyjna oferta mieszkaniowa
Planowane działania	<p>Negatywne zmiany demograficzne oraz ujemne saldo migracji w mieście wymagają zdecydowanej interwencji ze strony jaworznickiego samorządu w celu zmniejszenia skutków wywołanych przez te dwa zjawiska.</p> <p>Projekty skupiać się będą na kreacji warunków do tworzenia nowych, zwartych i powiązanych infrastrukturalnie terenów mieszkaniowych, zarówno jednorodzinnych, jak i w zabudowie wielorodzinnej. W tym celu niezbędne są inwestycje w zapewnienie połączeń drogowych oraz dostępu do urządzeń sieciowych.</p> <p>Równolegle prowadzone będą czynności wspierające działalność Jaworznickiego Towarzystwa Budownictwa Społecznego sp. z o.o. Umożliwi to powiększenie istniejącego zasobu mieszkaniowego w Jaworznie o mieszkania oparte o system partycypacji, będący alternatywą dla najmu prowadzonego przez podmioty prywatne.</p> <p>Ważne są również działania pozainwestycyjne zwiększające atrakcyjność Jaworzna poprzez system ulg i atrakcyjnych usług kierowanych do mieszkańców.</p>
Cel strategiczny	P2_C2. Włączenie społeczne i wysoka jakość usług publicznych
Planowane działania	<p>Wykluczenie społeczne i nieodpowiednia jakość usług publicznych są jednym z głównych powodów wyludniania się miast. Ponadto, Jaworzno jako miasto będące w trakcie transformacji gospodarczej, wymaga aktywnej działalności jednostek miejskich w celu zmniejszenia negatywnych skutków wygaszanych gałęzi gospodarki.</p> <p>Cel będzie realizowany poprzez projekty skierowane do różnych grup społecznych w obszarach takich jak:</p> <ul style="list-style-type: none"> • pomoc społeczna • zdrowie • edukacja • włączenie społeczne <p>Przedsięwzięcia będą się skupiać również na poprawie jakości oferowanych usług publicznych przez jednostki miejskie i spółki realizujące zadania własne gminy.</p> <p>Działania rewitalizacyjne w dzielnicach będą stanowić kolejny, ważny element w tym obszarze.</p> <p>Uruchomione zostaną programy zwiększające bezpieczeństwo mieszkańców poprzez wsparcie Ochotniczych Straży Pożarnych oraz współpracę z organami Państwa takimi jak Policja i Straż Pożarna.</p>
Cel strategiczny	P2_C3. Wysokie kompetencje społeczne i umiejętności dzieci i młodzieży
Planowane działania	<p>Szybki postęp techniki i nauki oraz izolacja społeczna z powodu pandemii COVID-19 mają ogromny wpływ na rozwój dzieci i młodzieży. Z tego względu szczególnie ważne są inicjatywy miejskie wspierające i rozwijające osoby na pierwszych etapach ich życia.</p> <p>Działania miejskie będą się skupiać na wsparciu edukacji społecznej i naukowej poprzez przedsięwzięcia związane ze zwiększeniem jakości i zakresu edukacji (w tym edukacji akademickiej), aktywnego włączenia młodzieży w życie miasta oraz zapewnienie im przestrzeni do realizacji własnych pasji i pomysłów.</p>

Cel strategiczny	P2_C4. Wysoka wartość kultury, relacji społecznych i oferty spędzania czasu wolnego
Planowane działania	<p>Jednym z głównych zadań samorządu jest zapewnienie mieszkańcom adekwatnej do ich potrzeb oferty spędzania wolnego czasu. Pod tym pojęciem należy rozumieć szeroki zakres usług oraz terenów do różnych aktywności.</p> <p>Przedsięwzięcia będą wspierać miejskie instytucje kultury w realizacji ich celów statutowych oraz zapewnią poszerzenie oferty wydarzeń. W kręgu podmiotów objętych wsparciem znajdą się również kluby sportowe, ze szczególnym uwzględnieniem zajęć sportowych dla dzieci i młodzieży, oraz organizacji społecznych tworzących dla mieszkańców możliwości uprawiania różnorodnych form turystyki i rekreacji.</p> <p>Realizowane będą również projekty infrastrukturalne w remonty, rozbudowy i tworzenie nowych terenów przeznaczonych do rekreacji i sportu.</p>
Cel strategiczny	P2_C5. Aktywna współpraca na rzecz integracji społecznej mieszkańców Jaworzna i gmin sąsiednich
Planowane działania	<p>Miasto Jaworzno, znajdując się na pograniczu dwóch województw, ma słabo wykształcone połączenia funkcjonalne z sąsiednimi gminami. Dotyczy to również sfery społecznej.</p> <p>Działania miejskie powinny się skupiać na promowaniu inicjatyw integrujących jaworzniaków z mieszkańcami okolicznych gmin, zarówno poprzez wydarzenia organizowane wspólnie przez samorządy, organizacje pozarządowe i instytucje kultury.</p>

Priorytet P3. Biznes	
Cel strategiczny	P3_C1. Działania na rzecz dynamizacji rozwoju gospodarczego Jaworzna
Planowane działania	<p>Ze względu na obecne ogólnoświatowe trendy związane z transformacją gospodarczą konieczne są działania wspierające przedsiębiorców, w tym zakresie co w konsekwencji umożliwi utworzenie nowych miejsc pracy m.in. na terenie Jaworznickiego Obszaru Gospodarczego.</p> <p>Cel będzie realizowany poprzez program zachęt do lokowania nowych firm i usług dzięki projektom wspierającym działalność przedsiębiorców i ich pracowników oraz mieszkańców. W tym zakresie znajduje się m.in. zapewnienie dostępu do szkoleń zwiększających ich konkurencyjność na rynku, programy wsparcia w zakresie udostępnienia lokalu pod działalność z gminnego zasobu. Rozważane będą również możliwości wprowadzenia ulg dla przedsiębiorców. Prowadzone będą równoległe działania promocyjne zwiększające rozpoznawalność Jaworzna wśród przedsiębiorców krajowych i zagranicznych.</p> <p>Uruchomione zostaną również programy wsparcia dla start-up'ów powstających na terenie miasta Jaworzna.</p>
Cel strategiczny	P3_C2. Biznesowe wizytówki Jaworzna
Planowane działania	<p>Miasto Jaworzno od dziesięcioleci opiera swoją gospodarkę na przemyśle wydobywczym i energetycznym. Ze względu na obecnie zachodzące zmiany konieczne jest wykreowanie nowych fundamentów gospodarki zapewniających rozwój na kolejne lata.</p> <p>Działania miejskie będą skupiać się na wsparciu i promocji lokalizacji i działalności przedsiębiorstw nowoczesnych, związanych z innowacyjnymi technologiami, które poprzez potrzebę zatrudnienia wysoko wykwalifikowanych kadr zapewnią dobrze płatne miejsca pracy dla mieszkańców Jaworzna.</p>
Cel strategiczny	P3_C3. Wysoka atrakcyjność oferty inwestycyjnej
Planowane działania	<p>Będąc zarówno miastem przemysłowym, jak i cechując się relatywnie niskim poziomem zagęszczenia ludności Jaworzno posiada dużą elastyczność w kreowaniu oferty dla potencjalnych inwestorów.</p> <p>Projekty skupiać się będą na przygotowaniu terenów poprzemysłowych pod ponowne ich wykorzystanie do działalności przemysłowej i usługowej. Badane będą również możliwości przeznaczenia nowych terenów do lokowania przemysłu nowych technologii i, w przypadku stworzenia takiego obszaru, rozpoczęcie prac inwestycyjnych zmierzających do zapewnienia dostępu do infrastruktury drogowej i urządzeń sieciowych.</p>

Obszary strategicznej interwencji (OSI) ujęte w Strategii Rozwoju Województwa Śląskiego „Śląskie 2030” wraz z zakresem planowanych działań

Strategia rozwoju województwa została przyjęta Uchwałą nr VI/24/1/2020 Sejmiku Województwa Śląskiego z dnia 19.10.2020 r. „Śląskie 2030” stanowi uszczegółowienie krajowej polityki rozwoju określonej w Strategii na rzecz Odpowiedzialnego Rozwoju do roku 2020 (z perspektywą 2030 roku) oraz w Krajowej Strategii Rozwoju Regionalnego 2030. Ma za zadanie również realizację celów wyznaczonych przez Unię Europejską, które wyrażone zostały w Europejskim Zielonym Ładzie oraz założeniach do Polityki Spójności na lata 2021-2027.

W Strategii na rzecz Odpowiedzialnego Rozwoju w *Celu 1. Zrównoważony rozwój kraju wykorzystujący indywidualne potencjały poszczególnych terytoriów* zidentyfikowano kluczowe obszary problemowe:

- miasta średnie tracące funkcje społeczno-gospodarcze,
- obszary zagrożone trwałą marginalizacją,
- Śląsk i wschodnia Polska.

Aby im przeciwdziałać stworzono dedykowane programy wsparcia. Takim działaniem jest opracowany Program dla Śląska. Zmiana profilu gospodarczego regionu, stopniowe zastępowanie tradycyjnych sektorów gospodarki, takich jak górnictwo i hutnictwo, nowymi przedsięwzięciami w sektorach bardziej produktywnych, innowacyjnych i zaawansowanych technologicznie ma stanowić nową podstawę rozwoju regionu. Według stanu na I kwartał 2022r., w ramach realizacji programu zakontraktowano 66 mld zł.²

Krajowa Strategia Rozwoju Regionalnego 2030 (KSRR 2030), której celem jest zrównoważony rozwój całego kraju. Głównym celem dokumentu jest zmniejszanie dysproporcji w poziomie rozwoju społeczno-gospodarczego pomiędzy obszarami miejskimi, a obszarami wiejskimi. Wiele z tych obszarów zmagają się z trudnościami adaptacyjnymi i restrukturyzacyjnymi, tak na poziomie regionalnym (wschodnia Polska, Śląsk), jak i ponadlokalnym (obszary zagrożone trwałą marginalizacją, miasta średnie tracące funkcje społeczno-gospodarcze z otaczającymi obszarami wiejskimi).

Obszary Strategicznej Interwencji określone w Krajowej Strategii Rozwoju Regionalnego 2030, a istotne dla województwa śląskiego, to:

- miasta średnie tracące funkcje społeczno-gospodarcze, (miasta powiększające dystans rozwojowy),
- obszary zagrożone trwałą marginalizacją,
- Śląsk.

KSRR 2030 zakłada, że poszczególne województwa wyznaczają swoje Obszary Strategicznej Interwencji stanowiące regionalne uszczegółowienie tego dokumentu strategicznego.

„Śląskie 2030” definiując OSI kieruje się następującymi podziałami:

- Ujęcie funkcjonalne:
 - Pierwszy typ OSI w ujęciu funkcjonalnym tworzą tzw. subregiony. Zostały one zdefiniowane w pierwszej Strategii Rozwoju Województwa Śląskiego uchwalonej w dniu 25 września 2000 r.
 - Drugi typ OSI w ujęciu funkcjonalnym znajduje swoje odzwierciedlenie w podstawowych typach jednostek, tj.: obszarach wiejskich i miejskich.

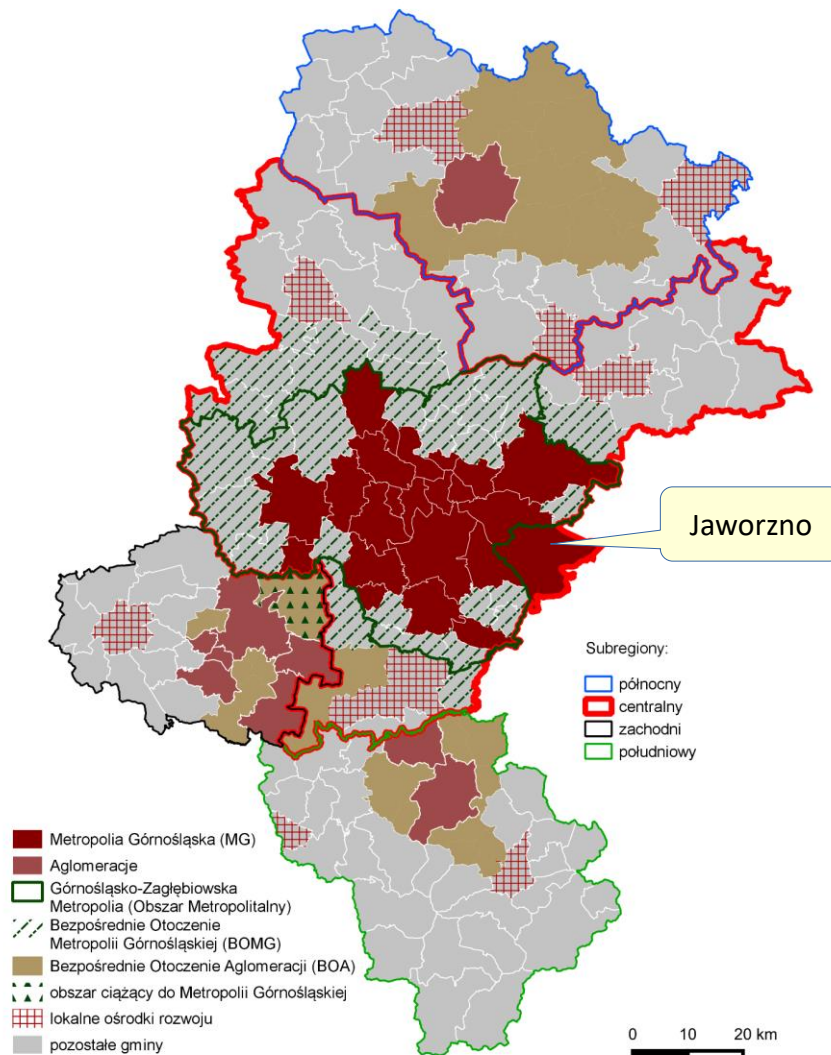
² Źródło: <https://www.gov.pl/web/program-dla-slaska/co-nowego-w-programie-dla-slaska>

- Ujęcie tematyczne:
5 OSI w podziale na dwie grupy:
 - OSI konkurencyjne:
 - Obszary cenne przyrodniczo,
 - Ośrodki wzrostu
 - OSI problemowe
 - Gminy tracące funkcje społeczno-gospodarcze,
 - Gminy z problemami środowiskowymi w zakresie jakości powietrza,
 - Gminy w transformacji górniczej.

Jaworzno w ujęciu funkcjonalnym

W ujęciu funkcjonalnym Gmina Miasta Jaworzno zlokalizowana jest na terenie Subregionu Centralnego na obszarze miejskim:

Rysunek 5: Subregiony województwa i ich ośrodki centralne



Źródło: Strategia Rozwoju Województwa Śląskiego „Śląskie 2030”

Potencjał i wyzwania Subregionu Centralnego Strategia Rozwoju Województwa Śląskiego określa w następujący sposób:

Tabela 3: Potencjał i wyzwania Subregionu Centralnego

Główne Potencjały	Główne Wyzwania
<ul style="list-style-type: none"> Funkcjonowanie na terenie subregionu pierwszej w Polsce Metropolii, będącej silnym ośrodkiem gospodarczym, naukowym, kulturalnym, miejscem koncentracji funkcji metropolitalnych oraz miejscem tworzenia i wdrażania innowacji. Dywersyfikacja przemysłu i znaczny potencjał gospodarczy w dużej części oparty o działalności innowacyjne. Wysoka atrakcyjność inwestycyjna. Wysokie kompetencje kapitału ludzkiego i silny kapitał społeczny. Silny ośrodek naukowy, badawczy i akademicki ze zróżnicowaną i stale rozwijaną ofertą. Dobrze rozwinięta infrastruktura transportowa i logistyczna, obejmująca wszystkie gałęzie transportu. Obszary o wysokich walorach środowiskowych objęte rezerwatami przyrody i znacznym potencjale turystycznym. Koncentracja potencjałów związana z niewielkimi odległościami pomiędzy jednostkami subregionu oraz z odległością od innych obszarów metropolitalnych o podobnej skali. 	<ul style="list-style-type: none"> Wzmocnienie procesu wewnętrznej integracji GZM. Wzmacnianie dywersyfikacji gospodarczej bazy ekonomicznej obszaru. Poprawa jakości środowiska, w tym w szczególności jakości powietrza, wód powierzchniowych i klimatu akustycznego. Kształtowanie racjonalnej gospodarki wodnej w związku z nadmiernym wykorzystaniem wód podziemnych. Poprawa bezpieczeństwa powodziowego oraz przeciwdziałanie skutkom suszy. Skuteczniejsze wykorzystywanie potencjałów przyrodniczych i kulturowych w rozwoju produktów turystycznych, w tym rozwój infrastruktury turystycznej. Wyhamowanie niekorzystnych procesów demograficznych. Ograniczanie zjawiska suburbanizacji. Rekultywacja i rewitalizacja obszarów zdegradowanych, w tym terenów i obiektów poprzemysłowych. Harmonizacja rozwoju infrastruktury oraz organizacji transportu publicznego. Wzmocnienie działań na rzecz sprawiedliwej transformacji.

Źródło: Strategia Rozwoju Województwa Śląskiego „Śląskie 2030”

Jaworzno w ujęciu tematycznym

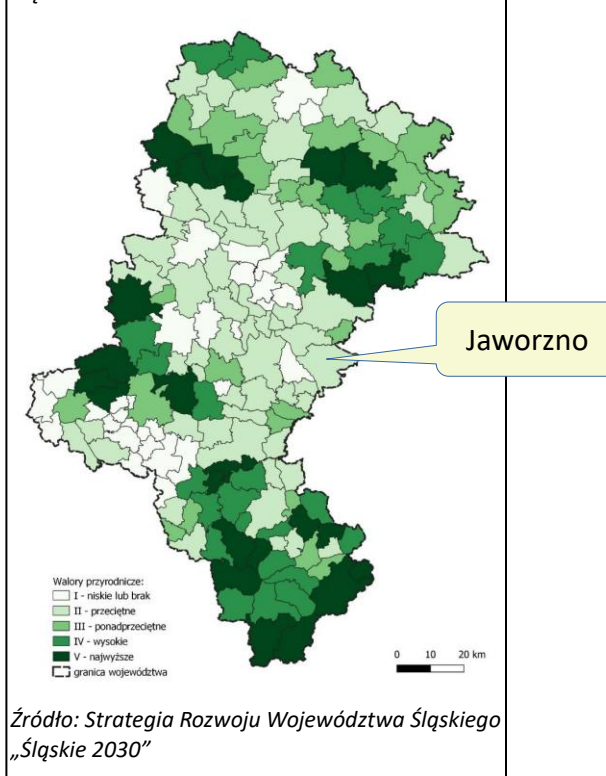
Biorąc pod uwagę Obszary Strategicznej Interwencji w ujęciu tematycznym, Miasto Jaworzno zostało ujęte w:

OSI – obszary cenne przyrodniczo

Głównym celem zdefiniowania tego OSI jest ochrona różnorodności biologicznej i georóżnorodności, poprawa stosunków wodnych i ochrona siedlisk wodno-błotnych na obszarach chronionych oraz zwiększenie drożności korytarzy ekologicznych.

Jaworzno zostało zdefiniowane jako obszar o przeciętnych walorach przyrodniczych. Niemniej, aby zachować obecny stan oraz dążyć do jego poprawy, konieczne jest wdrożenie działań mających na celu realizację przedsięwzięć opartych o założenia określone w tym obszarze.

Rysunek 6: Obszary cenne przyrodniczo w woj. Śląskim



OSI – ośrodki wzrostu

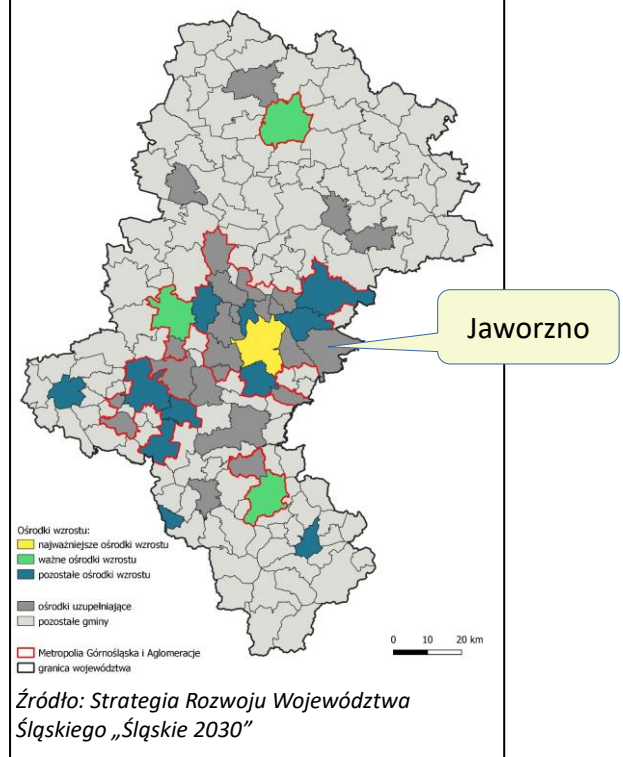
Strategia identyfikuje gminy mające potencjał do pełnienia przewodnich funkcji gospodarczych i społecznych w regionie, a w konsekwencji mogą w najwyższym stopniu przyczynić się do rozwoju województwa jako całości oraz wpływają na jego pozycję w kraju i Europie.

Po przeanalizowaniu danych gospodarczych podzielono ośrodki wzrostu na następujące kategorie:

- najważniejsze ośrodki wzrostu,
- ważne ośrodki wzrostu,
- pozostałe ośrodki wzrostu,
- ośrodki uzupełniające.

Jaworzno zostało obecnie zdefiniowane jako ośrodek uzupełniający, natomiast należy wziąć pod uwagę potencjał terenów Jaworznickiego Obszaru Gospodarczego jako ważnego elementu na gospodarczej mapie Śląska.

Rysunek 7: Ośrodki wzrostu w woj. Śląskim

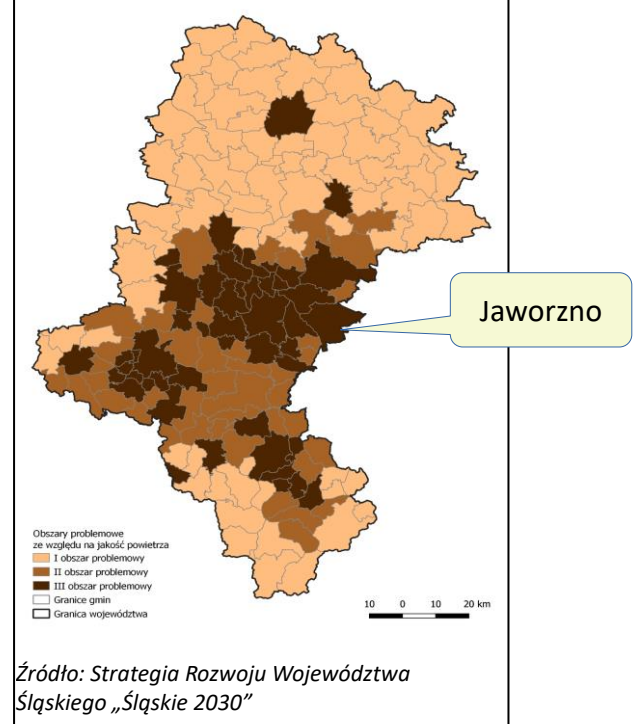


OSI – gminy z problemami środowiskowymi w zakresie jakości powietrza

Województwo Śląskie, ze względu na dużą koncentrację przemysłu i ludności, od wielu lat mierzy się z wyzwaniem poprawy jakości powietrza. Szczególnie narażoną jego częścią jest subregion centralny charakteryzujący się największą koncentracją ludności w Polsce.

Miasto Jaworzno zostało zaliczone do III obszaru problemowego, natomiast możliwości poprawy jakości powietrza poprzez działania gminy są w głównej mierze zależne od wsparcia udzielonego zarówno przez państwo, województwo, jak i fundusze unijne.

Rysunek 8: Gminy woj. Śląskiego z problemami środowiskowymi w zakresie jakości powietrza

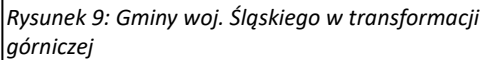


[illegible]

- występowanie terenów pogórniskich po zakończeniu już

- Źródło: Strategia Rozwoju Województwa Śląskiego

- gminy z problemem społecznym i przestrzennym



[Symbol: diagonal lines] obszar wydobycia węgla kamiennego
 [Symbol: wavy lines] kopalnie zlikwidowane lub w likwidacji
 [Symbol: cross-hatch] gminy z istotnym udziałem osób pracujących w sektorze górniczym
 [Symbol: solid grey] granica gminy
 [Symbol: solid black] granica województwa

10 0 10 20 km

Zgodność celów Strategii Rozwoju Jaworzno 2030+ do OSI określonych w Strategii Rozwoju Województwa Śląskiego „Śląskie 2030”

Tabela 5: Zgodność celów Strategii Rozwoju Jaworzno 2030+ do OSI

Obszar Strategicznej Interwencji	Zagrożenia	Cele strategiczne będące odpowiedzią na zagrożenia
OSI - Subregion Centralny – Obszary miejskie	<ul style="list-style-type: none"> • Suburbanizacja • Gospodarka subregionu oparta w dużym stopniu na przemyśle górniczym • Słaba jakość środowiska, w tym w szczególności jakość powietrza, wód powierzchniowych i klimatu akustycznego. • Nadmierne wykorzystanie wód podziemnych. • Bezpieczeństwo powodziowego oraz przeciwdziałanie skutkom suszy. • Niekorzystne procesy demograficznych. • Obszary zdegradowane, w tym tereny i obiekty przemysłowych. • Transformacja górnicza • Niewystarczające zagęszczenie infrastruktury technicznej i transportowej, 	<ul style="list-style-type: none"> • P1_C2. Rozwój gospodarki obiegu zamkniętego • P1_C3. Ochrona środowiska i niwelowanie zagrożeń środowiskowych • P1_C4. Nowoczesne rozwiązanie w zakresie smart city • P1_C5. Inteligentne gospodarowanie przestrzenią • P1_C6. Aktywna współpraca na rzecz gospodarki miejskiej i ochrony środowiska • P2_C1. Atrakcyjna oferta mieszkaniowa • P2_C2. Włączenie społeczne i wysoka jakość usług publicznych • P2_C3. Wysokie kompetencje społeczne i umiejętności dzieci i młodzieży • P2_C4. Wysoka wartość kultury, relacji społecznych i oferty spędzania czasu wolnego • P2_C5. Aktywna współpraca na rzecz integracji społecznej mieszkańców Jaworzna i gmin sąsiednich • P3_C1. Działania na rzecz dynamizacji rozwoju gospodarczego Jaworzna • P3_C2. Biznesowe wizytówki Jaworzna • P3_C3. Wysoka atrakcyjność oferty inwestycyjnej
OSI – obszary cenne przyrodniczo	<ul style="list-style-type: none"> • Ograniczenie różnorodności biologicznej i georóżnorodności, • Zaburzone stosunki wodne • Utrata siedlisk wodno-błotnych na obszarach chronionych • Ograniczona drożność korytarzy ekologicznych. • Zanieczyszczenie środowiska 	<ul style="list-style-type: none"> • P1_C2. Rozwój gospodarki obiegu zamkniętego • P1_C3. Ochrona środowiska i niwelowanie zagrożeń środowiskowych • P1_C5. Inteligentne gospodarowanie przestrzenią • P1_C6. Aktywna współpraca na rzecz gospodarki miejskiej i ochrony środowiska
OSI – ośrodki wzrostu	<ul style="list-style-type: none"> • Zmniejszenie poziomu innowacyjności w sektorze przedsiębiorstw, • Obniżenie potencjału i skali oddziaływania oraz pozycji na arenie międzynarodowej ośrodków akademickich oraz sektora B+R, • Utrata lub spadek pozycji ośrodka wzrostu, 	<ul style="list-style-type: none"> • P1_C1. Wysoka mobilność mieszkańców • P1_C2. Rozwój gospodarki obiegu zamkniętego • P1_C3. Ochrona środowiska i niwelowanie zagrożeń środowiskowych • P1_C5. Inteligentne gospodarowanie przestrzenią • P1_C6. Aktywna współpraca na rzecz

	<ul style="list-style-type: none"> • Słaby rozwój funkcji metropolitalnych, • Postępujące obniżenie jakości środowiska i przestrzeni • „drenaż mózgów” przez inne ośrodki metropolitalne. 	<p>gospodarki miejskiej i ochrony środowiska</p> <ul style="list-style-type: none"> • P2_C3. Wysokie kompetencje społeczne i umiejętności dzieci i młodzieży • P3_C1. Działania na rzecz dynamizacji rozwoju gospodarczego Jaworzna • P3_C2. Biznesowe wizytówki Jaworzna • P3_C3. Wysoka atrakcyjność oferty inwestycyjnej
OSI – gminy z problemami środowiskowymi w zakresie jakości powietrza	<ul style="list-style-type: none"> • Pogorszenie jakości powietrza • Brak ograniczenia emisji z indywidualnego ogrzewania budynków mieszkalnych (bytowo-komunalnych). • Zatrzymanie procesu wymiany najbardziej szkodliwych źródeł ciepła, • Brak rozwoju sieci ciepłowniczej i oraz włączenie w nie możliwie największej liczby budynków mieszkalnych, • Wzrost chorób wywołanych złą jakością powietrza 	<ul style="list-style-type: none"> • P1_C2. Rozwój gospodarki obiegu zamkniętego • P1_C3. Ochrona środowiska i niwelowanie zagrożeń środowiskowych • P1_C6. Aktywna współpraca na rzecz gospodarki miejskiej i ochrony środowiska
OSI – gminy w transformacji górniczej	<ul style="list-style-type: none"> • Brak rekultywacji i rewitalizacji terenów przemysłowych i poprzemysłowych oraz terenów, na których wystąpiły lub wystąpią skutki eksploatacji górniczej. • Wyłączenie społeczne pracowników z sektora górniczego. • Likwidacja przedsiębiorstw z branży okologórnicej • Brak rozwoju nowych oraz istniejących firm, które będą tworzyć nową bazę ekonomiczną gmin w transformacji górniczej. • Dalsza degradacja środowiska, • Zmniejszenie aktywności społecznej i zawodowej mieszkańców • Brak rozwój oferty czasu wolnego. 	<ul style="list-style-type: none"> • P1_C1. Wysoka mobilność mieszkańców • P1_C3. Ochrona środowiska i niwelowanie zagrożeń środowiskowych • P1_C5. Inteligentne gospodarowanie przestrzenią • P1_C6. Aktywna współpraca na rzecz gospodarki miejskiej i ochrony środowiska • P2_C1. Atrakcyjna oferta mieszkaniowa • P2_C2. Włączenie społeczne i wysoka jakość usług publicznych • P2_C3. Wysokie kompetencje społeczne i umiejętności dzieci i młodzieży • P2_C4. Wysoka wartość kultury, relacji społecznych i oferty spędzania czasu wolnego • P2_C5. Aktywna współpraca na rzecz integracji społecznej mieszkańców Jaworzna i gmin sąsiednich • P3_C1. Działania na rzecz dynamizacji rozwoju gospodarczego Jaworzna • P3_C2. Biznesowe wizytówki Jaworzna • P3_C3. Wysoka atrakcyjność oferty inwestycyjnej

Obszary strategicznej interwencji (OSI) kluczowe dla Jaworzna

Obszary strategicznej interwencji przedstawione poniżej wyznaczają kierunek rozwoju lokalnego w perspektywie długookresowej. Zostały wskazane ze względu na swój potencjał w pobudzaniu rozwoju miasta. Zakresem planowanych działań realizują wiele celów strategicznych stanowiąc podstawę dla realizacji wizji rozwoju Jaworzna i jako takie wymagają wyszczególnienia w niniejszym dokumencie.

JAWORZNICKI OBSZAR GOSPODARCZY

Teren inwestycyjny graniczy bezpośrednio z ul. Wojska Polskiego oraz czynną przemysłową linią kolejową. Stosunkowo niewielka odległość od węzła Jęzor (S1/DK79) oraz węzła Brzęczkowice (A4/S1), a także połączenie przemysłowej linii kolejowej z magistralą E30, pozwala na szybką komunikację na poziomie krajowym i europejskim, co przy obecnej tendencji przedsiębiorstw do skracania łańcuchów dostaw stanowi duży atut tych terenów dla potencjalnych inwestorów. Teren ten ma stanowić nowe przemysłowe centrum w mieście i być odpowiedzią na wyzwania związane z transformacją gospodarczą, a w szczególności ma stanowić alternatywę dla wygaszanego przemysłu wydobywczego oraz energetycznego opartego na węglu kamiennym.

Obszar ten jest wskazany w dokumentach planistycznych do zagospodarowania w kierunku produkcyjnym i usługowym. Dodatkowo, inwestycja nie będzie uciążliwa dla mieszkańców, ponieważ najbliższe obszary zabudowy mieszkalnej znajdują się w odległości ponad 600 m od działek inwestycyjnych i są oddzielone od niej pasem zieleni izolacyjnej. Powierzchnia całkowita tego terenu wynosi ponad 300 ha, w tym ok. 260 ha stanowią nieruchomości inwestycyjne. Wyznaczono również tereny chronione przyrodniczo o powierzchni ok. 25 ha. Potencjalna liczba nowych miejsc pracy po pełnym zagospodarowaniu może osiągnąć ponad 10.000. Obecnie prowadzone są prace mające na celu stworzenie infrastruktury drogowej wraz z urządzeniami sieciowymi umożliwiającymi prowadzenie działalności gospodarczej na tym terenie.

Swoim zakresem to OSI realizuje następujące cele strategiczne:

P1_C5. Inteligentne gospodarowanie przestrzeni

P1_C6. Aktywna współpraca na rzecz gospodarki miejskiej i ochrony środowiska

P2_C1. Atrakcyjna oferta mieszkaniowa

P3_C1. Działania na rzecz dynamizacji rozwoju gospodarczego Jaworzna

P3_C2. Biznesowe wizytówki Jaworzna

P3_C3. Wysoka atrakcyjność oferty inwestycyjnej

KOMPLEKS TURYSTYCZNO- REKREACYJNY W JAWORZNIE

Tereny poprzemysłowe w północnej części Jaworzna, które na przestrzeni ostatnich lat przeszły proces rewitalizacji stały się turystycznymi wizytówkami miasta na skalę regionalną. Są to obszary, na których prowadzono odkrywkową działalność wydobywczą. Rekultywacja i rewitalizacja poniższych terenów odbyła się z dużym udziałem środków zewnętrznych, a efekty tych działań były niejednokrotnie nagradzane w różnych konkursach. W skład tego kompleksu wchodzi:

Ośrodek Edukacji Ekologiczno-Geologicznej GEOsfera - położony jest w niecce dawnego kamieniołomu wapieni triasowych Sadowa Góra. Największe atuty tego miejsca zostały odkryte w wyniku działalności eksploatacyjnej. To właśnie w trakcie wydobywania kamienia wapiennego, odsłonięto warstwy skał zawierające w sobie liczne szczątki szkieletowe szkarłupni, mięczaków, głowonogów, ryb, a nawet kości gadów takich jak prajaszczur nothosaurus sprzed 230 mln lat.

Arboretum Park Gródek - obejmuje wyrobiska po eksploatacji dolomitu byłej Cementowni Szczakowa (eksploatowane od około 1880 r. do 1990 r.) o powierzchni 58,54 ha. Pomimo poprzemysłowego pochodzenia jest

to teren o wyjątkowych walorach przyrodniczych. Występuje tu mozaika siedlisk przyrodniczych: ciepłolubnych muraw, łąk, siedlisk naskalnych, terenów podmokłych, zbiorników wodnych, borów, lasów grądowych. Ukształtowanie terenu z licznymi punktami widokowymi sprawia, że obszar ten jest niezwykle atrakcyjny pod względem krajobrazowym.

Zalew Sosina – dawne wyrobisko Kopalni Piasku Podsadzkiego „Szczakowa”. Dzisiejszy teren zbiornika w 1960r. był zalesiony. Po wycince drzew rozpoczęto wybieranie piasku, który następnie był dostarczany do śląskich kopalń w celu wypełniania tzw. pustek. Po wykopaliskach pozostały zagłębienia, które postanowiono rekultywować. Pierwsze 17 ha zalewu powstało na przełomie lat 60.i 70. Zalew powstawał głównie w ramach tzw. „czynów społecznych”, w których uczestniczyli pracownicy huty szkła. Posadzono nowe drzewa, wyrobiska zalano wodą, a powstały zalew przeznaczono na cele rekreacyjne. W ostatnich latach przeprowadzono działania inwestycyjne mające na celu odnowienie infrastruktury obiektu i rozszerzenia zakresu oferowanych usług.

Tereny te mają duży potencjał do stworzenia kompletnego kompleksu terenów atrakcyjnych dla jaworzniaków oraz mieszkańców innych miejscowości, który stanowić będzie fundament dla rozległej działalności turystyczno-usługowej, a w konsekwencji doprowadzi do ożywienia społeczno-gospodarczego w północnej części Jaworzna.

Swoim zakresem to OSI realizuje następujące cele strategiczne:

P1_C3. Ochrona środowiska i niwelowanie zagrożeń środowiskowych

P1_C4. Nowoczesne rozwiązanie w zakresie smart city

P1_C5. Inteligentne gospodarowanie przestrzenią

P1_C6. Aktywna współpraca na rzecz gospodarki miejskiej i ochrony środowiska

P2_C1. Atrakcyjna oferta mieszkaniowa

P2_C2. Włączenie społeczne i wysoka jakość usług publicznych

P2_C4. Wysoka wartość kultury, relacji społecznych i oferty spędzania czasu wolnego

P2_C5. Aktywna współpraca na rzecz integracji społecznej mieszkańców Jaworzna i gmin sąsiednich

P3_C1. Działania na rzecz dynamizacji rozwoju gospodarczego Jaworzna

P3_C2. Biznesowe wizytówki Jaworzna

P3_C3. Wysoka atrakcyjność oferty inwestycyjnej

System realizacji strategii w układzie priorytetów i celów strategicznych

Dla zachowania walorów komunikowania zapisów Strategii Rozwoju Jaworzno 2030+ określono wzór zbioru zadań realizujących cele określone w Strategii Rozwoju Jaworzno 2030+ stanowiącego załącznik do Zarządzenia Prezydenta Miasta. Wzór Zbioru zadań stanowi Załącznik nr 2 do Strategii rozwoju Jaworzno 2030+.

Zarządzenie określi szczegółową procedurę zgłaszania propozycji planowanych przedsięwzięć wraz z głównym realizowanym celem strategicznym, powiązaniem funkcjonalnym z innymi celami oraz krótki opis. Zgłoszeń projektów do Zbioru dokonują Wydziały i Biura Urzędu Miejskiego w Jaworznie oraz jednostki organizacyjne Gminy Miasta Jaworzna.

W Zbiorze dla każdego z celów strategicznych każdorazowo może być określony maksymalnie jeden projekt strategiczny, który cechuje się dużym znaczeniem dla Jaworzna z punktu widzenia kreowania w nim nowych i pożądanых procesów zmian.

Nadzór nad procesem wdrażania Strategii Rozwoju Jaworzno 2030+ pełni **Zespół Monitorujący ds. wdrażania Strategii Rozwoju Jaworzno 2030+** powołany przez Prezydenta Miasta, składający się z pracowników urzędu bezpośrednio zaangażowanych w proces wdrażania Strategii, przedstawicieli spółek miejskich, a także w razie potrzeby z osób zewnętrznych reprezentujących kluczowe podmioty dla rozwoju lokalnego Jaworzna.

Zastosowanie modelu Zbioru zadań do wdrażania Strategii Rozwoju Jaworzno 2030+ wiąże się z:



Monitoring i ewaluacja

System monitorowania skuteczności realizacji strategii prowadzony będzie na dwóch wzajemnie powiązanych poziomach: monitorowania realizacji celów strategicznych oraz monitorowania wdrażania projektów.

Monitoring Strategii Rozwoju Jaworzno 2030+ obejmuje następujące założenia:

- wykorzystanie istniejącego zasobu informacji generowanej i gromadzonej w ramach indywidualnych sprawozdań przygotowanych corocznie przez poszczególne jednostki organizacyjne UM Jaworzno (i spółki miejskie) na rzecz monitorowania Strategii Rozwoju Jaworzno 2030+;
- wprowadzenie - jako podstawowego narzędzia monitoringu Strategii Rozwoju Jaworzno 2030+ - corocznego **Raportu o stanie miasta** służącego do porządkowania i syntezy informacji pochodzących ze sprawozdań realizacji poszczególnych przedsięwzięć przez jednostki organizacyjne Gminy Miasta Jaworzna oraz poszczególnych wskaźników.
- **Raportu o stanie miasta** sporządzanego na podstawie informacji przekazywanych przez poszczególne jednostki organizacyjne UM Jaworzno uczestniczące w sposób bezpośredni lub wspierający w procesie wdrażania Strategii Rozwoju Jaworzno 2030+ oraz **Wykazu wskaźników do monitoringu Strategii Rozwoju Jaworzno 2030+**;
- zakres przekazywanych informacji na potrzeby **Raportu o stanie miasta** obejmuje również **Zbiór zadań realizujących cele określone w Strategii Rozwoju Jaworzno 2030+**;
- **Wykaz wskaźników do monitoringu Strategii Rozwoju Jaworzno 2030+** stanowi załącznik nr 3 do Strategii Rozwoju Jaworzno 2030+. Wzrost ich wartości (w przypadku destymulantów – spadek) należy odczytywać w kategoriach pozytywnych, przy czym należy mieć na uwadze, iż ich ostateczna wartość jest także kształtowana przez czynniki zewnętrzne (np. w przypadku napływowych zanieczyszczeń powietrza);
- za okres bazowy należy przyjąć rok uchwalenia Strategii Rozwoju Jaworzno 2030+.

Proces **ewaluacji** Strategii Rozwoju Jaworzno 2030+ zakłada przeprowadzenie:

- oceny skuteczności działań (zadania oraz projekty strategiczne) wdrażających Strategię Rozwoju Jaworzno 2030+ względem jej rozstrzygnięć dotyczących priorytetów i celów strategicznych,
- oceny wpływu działań (zadania oraz projekty strategiczne) wdrażających Strategię Rozwoju Jaworzno 2030+ na sytuację społeczno-gospodarczą i środowiskową Jaworzna,
- oceny efektywności działań (zadania oraz projekty strategiczne) wdrażających Strategię Rozwoju Jaworzno 2030+, tj. relacji pomiędzy uzyskanymi efektami a faktycznie poniesionymi wydatkami,
- oceny aktualności zapisów Strategii Rozwoju Jaworzno 2030+ z punktu widzenia aktualizacji jej zapisów lub też sporządzenie nowej strategii po 2030 roku.

Ewaluacja Strategii Jaworzno 2030+ zakłada sporządzenie dwóch raportów ewaluacyjnych obejmujących:

- **Raport ewaluacji okresowej Strategii Rozwoju Jaworzno 2030+** – dokonywana w trakcie realizacji Strategii. Raport tego rodzaju powinien być wykonywany co 4 lata. Użyteczność ewaluacji okresowej wiąże się z możliwością sformułowania rekomendacji na rzecz aktualizacji obecnych zapisów Strategii Rozwoju Jaworzno 2030+;
- **Raport ewaluacji Strategii Rozwoju Jaworzno 2030+** – obejmuje tzw. ewaluację *ex-post* dokonywaną po zakończeniu realizacji Strategii. Raport tego rodzaju powinien zostać wykonany po 2030 roku.

Zakres tematyczny obu raportów ewaluacyjnych powinien obejmować następujące elementy, tj.:

- część *analityczną* – obejmującą analizę dynamiki zmian wskaźników oraz syntezy podejmowanych działań na podstawie rocznych *Raportów o stanie miasta*;
- część *strategiczną* – obejmującą rekomendacje dotyczące utrzymania, przeformułowania bądź zasadniczej zmiany obecnych zapisów Strategii Rozwoju Jaworzno 2030+.

Ramowy układ raportów ewaluacyjnych zaprezentowano w tabeli 6.

Tabela 6: Ramowa struktura raportów ewaluacyjnych

Elementy	Zakres
CZĘŚĆ ANALITYCZNA	
Aktywność dla priorytetu P1. Gospodarka miejska i środowisko	
Zakres oceny	Dynamika zmian dla wskaźników wg celów strategicznych Synteza aktywności na podstawie informacji przekazywanych przez poszczególne jednostki organizacyjne UM Jaworzno uczestniczące w sposób bezpośredni lub wspierający w procesie wdrażania Strategii Rozwoju Jaworzno 2030+.
Narzędzia	Analiza dokumentów (źródło: <i>Raporty o stanie miasta</i>).
Aktywność dla priorytetu P2. Mieszkańcy	
Zakres oceny	Dynamika zmian dla wskaźników wg celów strategicznych Synteza aktywności na podstawie informacji przekazywanych przez poszczególne jednostki organizacyjne UM Jaworzno uczestniczące w sposób bezpośredni lub wspierający w procesie wdrażania Strategii Rozwoju Jaworzno 2030+.
Narzędzia	Analiza dokumentów (źródło: <i>Raporty o stanie miasta</i>).
Aktywność dla priorytetu P3. Biznes	
Zakres oceny	Dynamika zmian dla wskaźników wg celów strategicznych Synteza aktywności na podstawie informacji przekazywanych przez poszczególne jednostki organizacyjne UM Jaworzno uczestniczące w sposób bezpośredni lub wspierający w procesie wdrażania Strategii Rozwoju Jaworzno 2030+.
Narzędzia	Analiza dokumentów (źródło: <i>Raporty o stanie miasta</i>).
CZĘŚĆ STRATEGICZNA	
I. Skuteczność	
Skuteczność działań wdrażających priorytet P1. Gospodarka miejska i środowisko	
Zakres oceny	Zestawienie działań wraz z poziomem ich zaawansowania wg celów strategicznych
Narzędzia	Analiza dokumentów (źródło: <i>Raporty o stanie miasta, Sprawozdania z wykonania budżetu Miasta Jaworzno</i>).
Skuteczność działań wdrażających priorytet P2. Mieszkańcy	
Zakres oceny	Zestawienie działań wraz z poziomem ich zaawansowania wg celów strategicznych
Narzędzia	Analiza dokumentów (źródło: <i>Raporty o stanie miasta, Sprawozdania z wykonania budżetu Miasta Jaworzno</i>).
Skuteczność działań wdrażających priorytet P3. Biznes	
Zakres oceny	Zestawienie działań wraz z poziomem ich zaawansowania wg celów strategicznych

Narzędzia	Analiza dokumentów (źródło: <i>Raporty o stanie miasta, Sprawozdania z wykonania budżetu Miasta Jaworzno</i>).
II. Wpływ i efektywność	
Wpływ i efektywność działań wdrażających priorytet P1. Gospodarka miejska i środowisko	
Zakres oceny	Porównanie dynamiki zmian dla wskaźników oraz nakładów finansowych wg celów strategicznych, a także w kontekście ogólnych danych statystycznych prezentujących rozwój Jaworzna.
Narzędzia	Analiza dokumentów (źródło: <i>Raporty o stanie miasta, Sprawozdania z wykonania budżetu Miasta Jaworzno</i>), analiza statystyczna trendów rozwojowych Jaworzna.
Wpływ i efektywność działań wdrażających priorytet P2. Mieszkańcy	
Zakres oceny	Porównanie dynamiki zmian dla wskaźników oraz nakładów finansowych wg celów strategicznych, a także w kontekście ogólnych danych statystycznych prezentujących rozwój Jaworzna.
Narzędzia	Analiza dokumentów (źródło: <i>Raporty o stanie miasta, Sprawozdania z wykonania budżetu Miasta Jaworzno</i>), analiza statystyczna trendów rozwojowych Jaworzna.
Wpływ i efektywność działań wdrażających priorytet P3. Biznes	
Zakres oceny	Porównanie dynamiki zmian dla wskaźników oraz nakładów finansowych wg celów strategicznych, a także w kontekście ogólnych danych statystycznych prezentujących rozwój Jaworzna.
Narzędzia	Analiza dokumentów (źródło: <i>Raporty o stanie miasta, Sprawozdania z wykonania budżetu Miasta Jaworzno</i>), analiza statystyczna trendów rozwojowych Jaworzna.
III. Rekomendacje	
Rekomendacje dla priorytetu P1. Gospodarka miejska i środowisko	
Zakres	Wskazanie propozycji zmian / utrzymania zapisów priorytetu.
Narzędzia	Wnioski z analizy skuteczności, wpływu i efektywności. Zogniskowany wywiad grupowy wśród władz i przedstawicieli jednostek organizacyjnych UM Jaworzno bezpośrednio zaangażowanych w proces wdrażania Strategii Rozwoju Jaworzno 2030+.
Rekomendacje dla priorytetu P2. Mieszkańcy	
Zakres	Wskazanie propozycji zmian / utrzymania zapisów priorytetu.
Narzędzia	Wnioski z analizy skuteczności, wpływu i efektywności. Zogniskowany wywiad grupowy wśród władz i przedstawicieli jednostek organizacyjnych UM Jaworzno bezpośrednio zaangażowanych w proces wdrażania Strategii Rozwoju Jaworzno 2030+.
Rekomendacje dla priorytetu P3. Biznes	
Zakres	Wskazanie propozycji zmian / utrzymania zapisów priorytetu.
Narzędzia	Wnioski z analizy skuteczności, wpływu i efektywności. Zogniskowany wywiad grupowy wśród władz i przedstawicieli jednostek organizacyjnych UM Jaworzno bezpośrednio zaangażowanych w proces wdrażania Strategii Rozwoju Jaworzno 2030+.

Ramy finansowe i źródła finansowania

Ramy finansowe określają wielkość szacowanych kosztów, które należy ponieść na realizację strategii, a jednocześnie stanowią potwierdzenie woli przeprowadzenia przez gminę zaplanowanych działań. Uzależnione są one zarówno od czynników wewnętrznych (m. in. stan finansów gminy, możliwości organizacyjne i prawne), jak i zewnętrznych (prawo krajowe, sytuacja społeczno-gospodarcza, dostępność dodatkowych środków na rozwój, w tym unijnych i z wykorzystaniem instrumentów dłużnych).

Ramy finansowe każdego zadania realizującego cele strategiczne zawarte w niniejszym dokumencie są określone w Załączniku nr 2 do Strategii Rozwoju Jaworzno 2030+

Aby zwiększyć możliwości realizacyjne oraz efektywność podejmowanych przedsięwzięć, działania opisane w Strategii będą realizowane za pomocą środków pochodzących z różnych źródeł, które można podzielić na następujące kategorie:

- publiczne środki własne Miasta Jaworzno przewidziane co roku w budżecie miasta;
- środki własne podmiotów realizujących działania lub projekty zgodne z priorytetami;
- środki zewnętrzne pochodzące z budżetu państwa, z budżetu Unii Europejskiej oraz z innych źródeł zagranicznych;
- środki pochodzące z międzynarodowych instytucji finansowych;
- instrumenty zwrotne oferowane przez podmioty krajowe
- środki innych uczestników procesu wdrażania strategii.

Jaworzno jest gotowe do współpracy z podmiotami zewnętrznymi w aktywnej realizacji postanowień strategii. Niniejszy dokument ma stanowić zwięzły plan mający na celu poprawę jakości życia mieszkańców i rozwój gospodarczy miasta, pobudzanie inicjatywy rynkowych oraz zaangażowanie mieszkańców w życie społeczne, kulturalne i edukacyjne

Zgodność Strategii Rozwoju Jaworzno 2030+ z obowiązującymi dokumentami planistycznymi w zakresie gospodarowania wodami

Strategia Rozwoju Jaworzno 2030+ jest opracowywana w okresie, w którym można zaobserwować wyraźne nasilenie się negatywnych procesów związanych ze zmianami klimatu.

Ukazując zgodność Strategii Rozwoju Jaworzno 2030+ z dokumentami planistycznymi związanymi z zagospodarowaniem wodami należy mieć na uwadze postanowienia art. 326 ust. 1 ustawy z dnia 20 lipca 2017 r. Prawo wodne. Przepisy te wprowadzają obowiązek spójności z planami gospodarowania wodami na obszarach dorzeczy, planami zarządzania ryzykiem powodziowym oraz planami przeciwdziałania skutkom suszy. Mając to na uwadze, stwierdza się zgodność Strategii Rozwoju Jaworzno 2030+ z następującymi dokumentami:

- Rozporządzenie Ministra Infrastruktury z dnia 4 listopada 2022 r. w sprawie Planu gospodarowania wodami na obszarze dorzecza Wisły;
- Rozporządzenie Rady Ministrów z dnia 18 października 2016 r. w sprawie przyjęcia Planu zarządzania ryzykiem powodziowym dla obszaru dorzecza Wisły;
- Rozporządzenie Ministra Infrastruktury z dnia 15 lipca 2021 r. w sprawie przyjęcia Planu przeciwdziałania skutkom suszy;

Miasto Jaworzno charakteryzuje się stosunkowo dobrze rozwiniętą siecią hydrograficzną w całości należącą do zlewni Przemszy. Południowo-zachodnia część miasta odwadniana jest przez Wąwolnicę, Bieczynkę i Kanał Matylda do Przemszy, natomiast część północno-wschodnia przez Kozi Bród ze swoimi dopływami (Łużnikiem i Żabnikiem) odwadniana jest do Białej Przemszy. Łączna długość sieci hydrograficznej miasta wynosi około 64 km. Obszar Miasta Jaworzna znajduje się w obrębie regionu wodnego Małej Wisły. Na terenie miasta zlokalizowanych jest 8 Jednolitych Części Wód Powierzchniowych (JCWP), wszystkie z nich posiadają status zagrożonych:

- Kanał Główny;
- Matylda;
- Przemsza od Białej Przemszy do ujścia;
- Kozi Bród;
- Wąwolnica;
- Bieczynka;
- Biała Przemsza od Ryczówka do Koziego Brodu;
- Biała Przemsza od Koziego Brodu do ujścia.

W profilu hydrogeologicznym Jaworzna występują użytkowe piętra wodonośne w poziomach czwartorzędu, triasu i karbonu, z czego głównym poziomem użytkowym w Jaworznie jest poziom wodonośny triasu. Wydajności ujęć sięgają 2 400 m³/h, a głębokość zalegania 20 - 140 m.

Wody podziemne poszczególnych pięter kontaktują się ze sobą, co ma duże znaczenie przy przemieszczaniu się zanieczyszczeń. Kontakty hydrauliczne pomiędzy poziomami są różnego typu - sedymentacyjne, tektoniczne, erozyjne i inne.

Obszar miasta znajduje się w obrębie 2 Jednolitych Części Wód Podziemnych (JCWPd):

- JCWPd nr 130;
- JCWPd 146.

Cele strategiczne zawarte w Planie gospodarowania wodami na obszarze dorzecza Wisły w odniesieniu do ochrony jednolitych części wód powierzchniowych, jednolitych części wód podziemnych oraz obszarów chronionych, a także poprawy jakości wód oraz biologicznych stosunków w środowisku wodnym i na terenach podmokłych są spójne z zapisami Strategii Rozwoju Jaworzno 2030+ dotyczącymi działań związanych z realizacją następujących celów Strategicznych:

P1_C2. Rozwój gospodarki obiegu zamkniętego

P1_C3. Ochrona środowiska i niwelowanie zagrożeń środowiskowych

P1_C5. Inteligentne gospodarowanie przestrzenią

P1_C6. Aktywna współpraca na rzecz gospodarki miejskiej i ochrony środowiska

W regionie wodnym Małej Wisły na podstawie Planu zarządzania ryzykiem powodziowym dla obszaru dorzecza Wisły wyznaczono 7 obszarów narażonych na niebezpieczeństwo powodzi o łącznej powierzchni 184,7 km². Powierzchnia ta częściowo obejmuje również zachodnie części Jaworzna. Zgodnie z działaniami przewidzianymi w celu P1_C3. Ochrona środowiska i niwelowanie zagrożeń środowiskowych konieczna jest realizacja przedsięwzięć niwelujących zagrożenie powodziowe na tych obszarach, jak i projektów dążących do zmniejszenia zagrożenia powodziowego takich jak zwiększanie zasobów wodnych na drodze retencji opierającej się na odbudowie utraconych zdolności retencyjnych dorzecza oraz na zachowaniu istniejących jeszcze, naturalnych możliwości zatrzymywania wody na danym obszarze.

Kolejnym ważnym elementem przeciwdziałania negatywnym zmianom klimatu są działania przewidziane w Planie przeciwdziałania skutkom suszy, których przykłady zostały zawarte w następujących celach strategicznych:

P1_C2. Rozwój gospodarki obiegu zamkniętego

P1_C3. Ochrona środowiska i niwelowanie zagrożeń środowiskowych

P1_C5. Inteligentne gospodarowanie przestrzenią

P1_C6. Aktywna współpraca na rzecz gospodarki miejskiej i ochrony środowiska

Zgodność Strategii Rozwoju Jaworzno 2030+ z obowiązującymi dokumentami strategicznymi

Strategia Rozwoju Jaworzno 2030+ jest opracowywana w okresie, w którym intensyfikuje się zarówno proces porządkowania dokumentów strategicznych na poziomie krajowym, jak też tworzone są liczne nowe dokumenty – ze względu na zakończenie horyzontu dotychczasowych planów strategicznych.

Ukazując zgodność Strategii Rozwoju Jaworzno 2030+ z innymi dokumentami strategicznymi należy mieć na uwadze postanowienia art. 10e ustawy z dnia 8 marca 1990 r. o samorządzie gminnym. Przepis ten wprowadza obowiązek spójności ze strategią rozwoju województwa oraz strategią rozwoju ponadlokalnego, obejmującą nasze miasto, tworząc zasadniczą oś programująco-planistyczną systemu rozwoju. Należą do niej: Zintegrowana Strategia Rozwoju Kraju – ZSRK, Horyzontalne Zintegrowane Strategie Rozwoju – HZSR, Zintegrowana Strategia Rozwoju Województwa – ZSRW, Zintegrowana Strategia Rozwoju Lokalnego (studium rozwoju gminy) – ZSRL.”

Układ ten jest rdzeniowy dla analiz przeprowadzonych w tym rozdziale. Mając to na uwadze, stwierdza się zgodność Strategii Rozwoju Jaworzno 2030+ z następującymi dokumentami:

- Zintegrowaną Strategią Rozwoju Kraju, tj. Strategią na Rzecz Odpowiedzialnego Rozwoju do roku 2020 (z perspektywą do 2030 r.);
- Horyzontalnymi Zintegrowanymi Strategiami Rozwoju:
 - Krajową Strategią Rozwoju Regionalnego,
 - Strategią Zrównoważonego Rozwoju Transportu do 2030 roku,
 - Politykę Energetyczną Polski do 2040 r.,
 - Politykę Ekologiczną Państwa 2030;
- Zintegrowaną Strategią Rozwoju Województwa, tj. Strategią Rozwoju Województwa Śląskiego „Śląskie 2030”
- Strategią Rozwoju Subregionu Centralnego Województwa Śląskiego na lata 2021-2027, z perspektywą do 2030 r.

Matryce zgodności dla poszczególnych priorytetów Strategii Rozwoju Jaworzno 2030+ przedstawiono poniżej.

Tabela 7: Matryca zgodności Priorytetu 1. Strategii Rozwoju Jaworzno 2030+ z obowiązującymi dokumentami strategicznymi

Dokument	Priorytet P1. Gospodarka miejska i środowisko					
	Cele					
	P1_C1	P1_C2	P1_C3	P1_C4	P1_C5	P1_C6
Strategia na rzecz Odpowiedzialnego Rozwoju	Cel: Zwiększenie dostępności transportowej oraz poprawa warunków świadczenia usług związanych z przewozem towarów i pasażerów Cel: Wzrost zdolności przemysłu do sprostania globalnej konkurencji	Cel: Rozwój potencjału środowiska na rzecz obywateli i przedsiębiorców Cel: Zapewnienie powszechnego dostępu do energii pochodzącej z różnych źródeł Cel: Wzrost zdolności przemysłu do sprostania globalnej konkurencji	Cel: Zrównoważony rozwój kraju wykorzystujący indywidualne potencjały poszczególnych terytoriów	Cel: Skuteczne państwo i instytucje służące wzrostowi oraz włączeniu społecznemu i gospodarczemu Cel: Wzmocnienie rozwoju cyfrowego kraju	Cel: Rozwój społecznie wrażliwy i terytorialnie zrównoważony	Cel: Rozwój potencjału środowiska na rzecz obywateli i przedsiębiorców Cel: Zrównoważony rozwój kraju wykorzystujący indywidualne potencjały poszczególnych terytoriów
Krajowa Strategia Rozwoju Regionalnego	Cel 1. Zwiększenie spójności rozwoju kraju w wymiarze społecznym, gospodarczym, środowiskowym i przestrzennym	Cel 1. Zwiększenie spójności rozwoju kraju w wymiarze społecznym, gospodarczym, środowiskowym i przestrzennym	Cel 1. Zwiększenie spójności rozwoju kraju w wymiarze społecznym, gospodarczym, środowiskowym i przestrzennym	Cel 1. Zwiększenie spójności rozwoju kraju w wymiarze społecznym, gospodarczym, środowiskowym i przestrzennym Cel 3. Podniesienie jakości zarządzania i wdrażania polityk ukierunkowanych terytorialnie	Cel 1. Zwiększenie spójności rozwoju kraju w wymiarze społecznym, gospodarczym, środowiskowym i przestrzennym	Cel 1. Zwiększenie spójności rozwoju kraju w wymiarze społecznym, gospodarczym, środowiskowym i przestrzennym
Strategia Zrównoważonego Rozwoju Transportu do 2030 roku	Kierunek interwencji 1: Budowa zintegrowanej, wzajemnie powiązanej sieci transportowej służącej konkurencyjnej gospodarce Kierunek interwencji 3. Zmiany w indywidualnej i zbiorowej mobilności	---	Kierunek interwencji 1: Budowa zintegrowanej, wzajemnie powiązanej sieci transportowej służącej konkurencyjnej gospodarce Kierunek interwencji 3. Zmiany w indywidualnej i zbiorowej mobilności	---	---	Kierunek interwencji 3. Zmiany w indywidualnej i zbiorowej mobilności
Polityka Energetyczna Polski do 2040 r.	---	Kierunek 6. Rozwój odnawialnych źródeł energii Kierunek 7. Rozwój ciepłownictwa i kogeneracji Kierunek 8. Poprawa efektywności energetycznej gospodarki	Kierunek 6. Rozwój odnawialnych źródeł energii Kierunek 7. Rozwój ciepłownictwa i kogeneracji Kierunek 8. Poprawa efektywności energetycznej gospodarki	Kierunek 7. Rozwój ciepłownictwa i kogeneracji Kierunek 8. Poprawa efektywności energetycznej gospodarki	---	Kierunek 6. Rozwój odnawialnych źródeł energii Kierunek 7. Rozwój ciepłownictwa i kogeneracji Kierunek 8. Poprawa efektywności energetycznej gospodarki

Dokument	Priorytet P1. Gospodarka miejska i środowisko					
	Cele					
	P1_C1	P1_C2	P1_C3	P1_C4	P1_C5	P1_C6
Polityka Ekologiczna Państwa 2030	Cel szczegółowy I: Środowisko i zdrowie. Poprawa jakości środowiska i bezpieczeństwa ekologicznego	Cel szczegółowy II: Środowisko i gospodarka. Zrównoważone gospodarowanie zasobami środowiska	Cel szczegółowy III: Środowisko i klimat. Łagodzenie zmian klimatu i adaptacja do nich oraz zarządzanie ryzykiem klęsk żywiołowych	---	---	Cel szczegółowy I: Środowisko i zdrowie. Poprawa jakości środowiska i bezpieczeństwa ekologicznego Cel szczegółowy II: Środowisko i gospodarka. Zrównoważone gospodarowanie zasobami środowiska Cel szczegółowy III: Środowisko i klimat. Łagodzenie zmian klimatu i adaptacja do nich oraz zarządzanie ryzykiem klęsk żywiołowych
ŚLĄSKIE 2030	CEL STRATEGICZNY C: Województwo śląskie regionem wysokiej jakości środowiska i przestrzeni CEL STRATEGICZNY D: Województwo śląskie regionem sprawnie zarządzanym	CEL STRATEGICZNY C: Województwo śląskie regionem wysokiej jakości środowiska i przestrzeni	CEL STRATEGICZNY C: Województwo śląskie regionem wysokiej jakości środowiska i przestrzeni	CEL STRATEGICZNY D: Województwo śląskie regionem sprawnie zarządzanym	CEL STRATEGICZNY C: Województwo śląskie regionem wysokiej jakości środowiska i przestrzeni	CEL STRATEGICZNY C: Województwo śląskie regionem wysokiej jakości środowiska i przestrzeni CEL STRATEGICZNY D: Województwo śląskie regionem sprawnie zarządzanym
Strategia Rozwoju Subregionu Centralnego Województwa Śląskiego na lata 2021-2027, z perspektywą do 2030 r.	CS 2. Mobilny Subregion Centralny	CS 1. Subregion Centralny przyjazny środowisku	CS 1. Subregion Centralny przyjazny środowisku CS 2. Mobilny Subregion Centralny	CS 2. Mobilny Subregion Centralny CS 4. Subregion Centralny sprawnie zarządzany	CS 1. Subregion Centralny przyjazny środowisku CS 4. Subregion Centralny sprawnie zarządzany	CS 1. Subregion Centralny przyjazny środowisku

Tabela 8: Matryca zgodności Priorytetu 2. Strategii Rozwoju Jaworzno 2030+ z obowiązującym dokumentami strategicznymi

Dokumenty	Priorytet P2. Mieszkańcy				
	Cele				
	P2_C1	P2_C2	P2_C3	P2_C4	P2_C5
Strategia na rzecz Odpowiedzialnego Rozwoju	Cel: Redukcja ubóstwa i wykluczenia społecznego oraz poprawa dostępu do usług świadczonych w odpowiedzi na wyzwania demograficzne Cel: Trwałe zwiększenie stopy inwestycji i ich jakości w dłuższej perspektywie, przy większym wykorzystaniu środków krajowych	Cel: Redukcja ubóstwa i wykluczenia społecznego oraz poprawa dostępu do usług świadczonych w odpowiedzi na wyzwania demograficzne	Cel: Poprawa jakości kapitału ludzkiego Cel: Wzrost zdolności przemysłu do sprostania globalnej konkurencji	Cel: Zrównoważony rozwój kraju wykorzystujący indywidualne potencjały poszczególnych terytoriów	Cel: Zrównoważony rozwój kraju wykorzystujący indywidualne potencjały poszczególnych terytoriów
Krajowa Strategia Rozwoju Regionalnego	Cel 1. Zwiększenie spójności rozwoju kraju w wymiarze społecznym, gospodarczym, środowiskowym i przestrzennym Cel 3. Podniesienie jakości zarządzania i wdrażania polityk ukierunkowanych terytorialnie	Cel 1. Zwiększenie spójności rozwoju kraju w wymiarze społecznym, gospodarczym, środowiskowym i przestrzennym	Cel 2. Wzmacnianie regionalnych przewag konkurencyjnych Cel 1. Zwiększenie spójności rozwoju kraju w wymiarze społecznym, gospodarczym, środowiskowym i przestrzennym	Cel 2. Wzmacnianie regionalnych przewag konkurencyjnych	Cel 1. Zwiększenie spójności rozwoju kraju w wymiarze społecznym, gospodarczym, środowiskowym i przestrzennym Cel 3. Podniesienie jakości zarządzania i wdrażania polityk ukierunkowanych terytorialnie
Strategia Zrównoważonego Rozwoju Transportu do 2030 roku	---	---	---	---	---
Polityka Energetyczna Polski do 2040 r. (projekt)	---	---	Kierunek 8. Poprawa efektywności energetycznej gospodarki	---	---
Polityka Ekologiczna Państwa 2030	---	---	Cel horyzontalny: Środowisko i edukacja. Rozwijanie kompetencji (wiedzy, umiejętności i postaw) ekologicznych społeczeństwa	---	---
Śląskie 2030	CEL STRATEGICZNY C: Województwo śląskie regionem wysokiej jakości środowiska i przestrzeni	CEL STRATEGICZNY A: Województwo śląskie regionem odpowiedzialnej transformacji gospodarczej CEL STRATEGICZNY B: Województwo śląskie regionem przyjaznym dla mieszkańca CEL STRATEGICZNY D: Województwo śląskie regionem sprawnie zarządzanym	CEL STRATEGICZNY A: Województwo śląskie regionem odpowiedzialnej transformacji gospodarczej CEL STRATEGICZNY B: Województwo śląskie regionem przyjaznym dla mieszkańca	CEL STRATEGICZNY B: Województwo śląskie regionem przyjaznym dla mieszkańca efektywne wykorzystanie przestrzeni	CEL STRATEGICZNY A: Województwo śląskie regionem odpowiedzialnej transformacji gospodarczej CEL STRATEGICZNY D: Województwo śląskie regionem sprawnie zarządzanym
Strategia Rozwoju Subregionu Centralnego Województwa Śląskiego na lata 2021-2027, z perspektywą do 2030 r.	CS 1. Subregion Centralny przyjazny środowisku CS 3. Subregion Centralny sprzyjający rozwojowi społecznemu i gospodarczemu	CS 3. Subregion Centralny sprzyjający rozwojowi społecznemu i gospodarczemu CS 4. Subregion Centralny sprawnie zarządzany	CS 3. Subregion Centralny sprzyjający rozwojowi społecznemu i gospodarczemu	CS 1. Subregion Centralny przyjazny środowisku CS 3. Subregion Centralny sprzyjający rozwojowi społecznemu i gospodarczemu	CS 3. Subregion Centralny sprzyjający rozwojowi społecznemu i gospodarczemu

Tabela 9: Matryca zgodności Priorytetu 3. Strategii Rozwoju Jaworzno 2030+ z obowiązującymi dokumentami strategicznymi

Dokument	Priorytet P3. Biznes		
	Cele		
	P3_C1	P3_C2	P3_C3
Strategia na rzecz Odpowiedzialnego Rozwoju	Cel: Wzrost zdolności przemysłu do sprostania globalnej konkurencji Cel: Zwiększenie innowacyjności przedsiębiorstw na rynku krajowym i rynkach zagranicznych Cel: Trwałe zwiększenie stopy inwestycji i ich jakości w dłuższej perspektywie, przy większym wykorzystaniu środków krajowych Cel: Nowe formy działania i współpracy	Cel: Wzrost zdolności przemysłu do sprostania globalnej konkurencji Cel: Zwiększenie innowacyjności przedsiębiorstw na rynku krajowym i rynkach zagranicznych Cel: Trwałe zwiększenie stopy inwestycji i ich jakości w dłuższej perspektywie, przy większym wykorzystaniu środków krajowych Cel: Nowe formy działania i współpracy	Cel: Wzrost zdolności przemysłu do sprostania globalnej konkurencji Cel: Zwiększenie innowacyjności przedsiębiorstw na rynku krajowym i rynkach zagranicznych Cel: Trwałe zwiększenie stopy inwestycji i ich jakości w dłuższej perspektywie, przy większym wykorzystaniu środków krajowych Cel: Nowe formy działania i współpracy
Krajowa Strategia Rozwoju Regionalnego	Cel 2. Wzmacnianie regionalnych przewag konkurencyjnych Cel 1. Zwiększenie spójności rozwoju kraju w wymiarze społecznym, gospodarczym, środowiskowym i przestrzennym	Cel 2. Wzmacnianie regionalnych przewag konkurencyjnych Cel 1. Zwiększenie spójności rozwoju kraju w wymiarze społecznym, gospodarczym, środowiskowym i przestrzennym	Cel 2. Wzmacnianie regionalnych przewag konkurencyjnych Cel 1. Zwiększenie spójności rozwoju kraju w wymiarze społecznym, gospodarczym, środowiskowym i przestrzennym
Strategia Zrównoważonego Rozwoju Transportu do 2030 roku	---	Kierunek interwencji 3. Zmiany w indywidualnej i zbiorowej mobilności	---
Polityka Energetyczna Polski do 2040 r.	---	Kierunek 6. Rozwój odnawialnych źródeł energii Kierunek 7. Rozwój ciepłownictwa i kogeneracji Kierunek 8. Poprawa efektywności energetycznej gospodarki	---
Polityka Ekologiczna Państwa 2030	---	Cel szczegółowy I: Środowisko i zdrowie. Poprawa jakości środowiska i bezpieczeństwa ekologicznego Cel szczegółowy II: Środowisko i gospodarka. Zrównoważone gospodarowanie zasobami środowiska Cel szczegółowy III: Środowisko i klimat. Łagodzenie zmian klimatu i adaptacja do nich oraz zarządzanie ryzykiem klęsk żywiołowych	---
Śląskie 2030	CEL STRATEGICZNY A: Województwo śląskie regionem odpowiedzialnej transformacji gospodarczej CEL STRATEGICZNY C: Województwo śląskie regionem wysokiej jakości środowiska i przestrzeni	CEL STRATEGICZNY A: Województwo śląskie regionem odpowiedzialnej transformacji gospodarczej CEL STRATEGICZNY C: Województwo śląskie regionem wysokiej jakości środowiska i przestrzeni	CEL STRATEGICZNY A: Województwo śląskie regionem odpowiedzialnej transformacji gospodarczej CEL STRATEGICZNY C: Województwo śląskie regionem wysokiej jakości środowiska i przestrzeni
Strategia Rozwoju Subregionu Centralnego Województwa Śląskiego na lata 2021-2027, z perspektywą do 2030 r.	CS 3. Subregion Centralny sprzyjający rozwojowi społecznemu i gospodarczemu	CS 3. Subregion Centralny sprzyjający rozwojowi społecznemu i gospodarczemu	CS 3. Subregion Centralny sprzyjający rozwojowi społecznemu i gospodarczemu

Spis tabel i rysunków

Spis tabel:

Tabela 1. Analiza SWOT	20
Tabela 2. Cele strategiczne rozwoju Jaworzna w układzie poszczególnych priorytetów	30
Tabela 3: Potencjał i wyzwania Subregionu Centralnego	38
Tabela 4: Podział gminy w transformacji górniczej	40
Tabela 5: Zgodność celów Strategii Rozwoju Jaworzno 2030+ do OSI.....	41
Tabela 6: Ramowa struktura raportów ewaluacyjnych.....	47
Tabela 7: Matryca zgodności Priorytetu 1. Strategii Rozwoju Jaworzno 2030+ z obowiązującym dokumentami strategicznymi.....	53
Tabela 8: Matryca zgodności Priorytetu 2. Strategii Rozwoju Jaworzno 2030+ z obowiązującym dokumentami strategicznymi.....	55
Tabela 9: Matryca zgodności Priorytetu 3. Strategii Rozwoju Jaworzno 2030+ z obowiązującym dokumentami strategicznymi.....	56

Spis rysunków:

Rysunek 1: Tereny przemysłowe Jaworzna.....	8
Rysunek 2: Studium uwarunkowań i kierunków zagospodarowania przestrzennego miasta Jaworzna	22
Rysunek 3. Postulowane wartości tworzące wizję rozwoju Jaworzno 2030+.....	26
Rysunek 4. Priorytety rozwoju Jaworzna do 2030+	28
Rysunek 5: Subregiony województwa i ich ośrodki centralne	37
Rysunek 6: Obszary cenne przyrodniczo w woj. Śląskim	38
Rysunek 7: Ośrodki wzrostu w woj. Śląskim	39
Rysunek 8: Gminy woj. Śląskiego z problemami środowiskowymi w zakresie jakości powietrza	39
Rysunek 9: Gminy woj. Śląskiego w transformacji górniczej	40



Załącznik nr 1 - Wykaz danych do diagnozy

Spis treści

Tabela 1. Zmiany liczby ludności w Jaworznie od 2010 r.....	3
Tabela 2. Ruch naturalny ludności w Jaworznie od 2010 r.....	3
Tabela 3. Migracje wewnętrzne i zewnętrzne w Jaworznie od 2010 r.....	3
Tabela 4. Saldo migracji według ekonomicznych grup wieku w Jaworznie od 2010 r.....	3
Tabela 5. Ludność według ekonomicznych grup wieku w Jaworznie od 2010 r.....	4
Tabela 6. Prognoza demograficzna udziału ekonomicznych grup wieku oraz wskaźników obciążenia demograficznego w Jaworznie na lata 2025,2030, 2035.....	4
Tabela 7. Księgozbiór i czytelnicy w bibliotekach publicznych i niepublicznych w Jaworznie od 2010 r..	5
Tabela 8. Aktywność kulturalna w Jaworznie w wymiarach: zwiedzający muzeum i imprezy oświatowe w muzeum.....	5
Tabela 9. Działalność w Jaworznie centrów, domów, ośrodków kultury, klubów, świetlic.....	5
Tabela 10. Liczba i uczestnicy imprez masowych w Jaworznie.....	6
Tabela 11. Mieszkalnictwo.....	6
Tabela 12. Podmioty gospodarki narodowej w Jaworznie.....	7
Tabela 13. Liczba podmiotów gospodarki narodowej w Jaworznie od 2010 r. według struktury ich wielkości.....	7
Tabela 14. Liczba osób fizycznych prowadzących działalność gospodarczą w Jaworznie od 2010 r.....	7
Tabela 15. Spółki handlowe z udziałem kapitału zagranicznego w Jaworznie od 2012 r.....	7
Tabela 16. Wartość sprzedana produkcji przemysłu i budownictwa w Jaworznie od 2010 r. w mln zł....	7
Tabela 17. Liczba pracujących w Jaworznie (miejsca pracy) w podmiotach gospodarki narodowej zatrudniających od 10 pracowników od 2010 r.....	8
Tabela 18. Przeciętne miesięczne wynagrodzenie w Jaworznie od 2010 r.....	8
Tabela 19. Obszary prawnie chronione oraz pomniki przyrody w Jaworznie.....	9
Tabela 20. Tereny zieleni w Jaworznie.....	9
Tabela 21. Emisja zanieczyszczeń powietrza z zakładów szczególnie uciążliwych w Jaworznie [tony/rok]	9
Tabela 22. Gospodarka wodno-ściekowa w Jaworznie.....	10
Tabela 23. Odpady komunalne w Jaworznie w 2023 roku.....	12

1. Potencjał demograficzny

Tabela 1. Zmiany liczby ludności w Jaworznie od 2010 r.

Kategoria	2010	2011	2012	2013	2014	2015	2016	2017	2018	2019	2020	2021	2022	2023
Ludność	94 831	94 580	94 305	93 708	93 331	92 847	92 473	92 090	91 563	91 115	89 269	88 267	87 552	86 812
Dynamika 2010=100	100%	99,7%	99,4%	98,8%	98,4%	97,9%	97,5%	97,1%	96,6%	96,1%	94,1%	93,1%	92,3%	91,5%

Źródło: na podstawie danych GUS BDL.

Tabela 2. Ruch naturalny ludności w Jaworznie od 2010 r.

Kategoria	2010	2011	2012	2013	2014	2015	2016	2017	2018	2019	2020	2021	2022	2023
Urodzenia	951	865	900	811	831	812	854	896	771	805	726	658	593	477
Zgony	1 007	989	971	1 030	1 055	1 079	1 041	1 091	1 130	1 108	1 339	1 481	1 262	1 047
Przyrost naturalny	-56	-124	-71	-219	-224	-267	-187	-195	-359	-303	-613	-823	-669	-570
Urodzenia na 1000 ludności	10,02	9,13	9,53	8,63	8,88	8,72	9,22	9,72	8,4	8,82	8,1	7,41	6,75	5,5
Dynamika urodzeń 2010=100	100%	91,1%	95,1%	86,1%	88,6%	87,0%	92,0%	97,0%	83,8%	88,0%	80,8%	74,0%	67,4%	54,9%
Zgony na 1000 ludności	10,61	10,44	10,28	10,96	11,28	11,59	11,24	11,83	12,32	12,14	14,93	16,69	14,37	12,01
Dynamika zgonów 2010=100	100%	98%	97%	103%	106%	109%	106%	111%	116%	114%	141%	157%	135%	113%

Źródło: na podstawie danych GUS BDL.

Tabela 3. Migracje wewnętrzne i zewnętrzne w Jaworznie od 2010 r.

Kategoria	2010	2011	2012	2013	2014	2015	2016	2017	2018	2019	2020	2021	2022	2023
Zameldowania w ruchu wewnętrznym	438	482	439	430	469	360	331	356	393	474	364	408	424	440
Zameldowania z zagranicy	38	37	40	32	35	-	19	9	17	41	18	15	26	16
Wymeldowania w ruchu wewnętrznym	613	599	547	601	619	531	506	566	573	630	552	537	479	535
Wymeldowania za granicę	36	47	73	157	78	-	53	30	42	65	19	70	39	86
Saldo migracji wewnętrznych	-175	-117	-108	-171	-150	-171	-175	-210	-180	-156	-188	-129	-55	-95
Saldo migracji zagranicznych	2	-10	-33	-125	-43	-	-34	-21	-25	-24	-1	-55	-13	-64
Saldo migracji wewnętrznych na 1000 ludności	-1,8	-1,2	-1,1	-1,8	-1,6	-1,8	-1,9	-2,3	-2	-1,7	-2,1	-1,5	-0,6	-1,1
Dynamika salda migracji wew. 2010=100	100%	67%	62%	98%	86%	98%	100%	120%	103%	89%	107%	74%	31%	-0,73

Źródło: na podstawie danych GUS BDL.

Tabela 4. Saldo migracji według ekonomicznych grup wieku w Jaworznie od 2010 r.

Kategoria	2010	2011	2012	2013	2014	2015	2016	2017	2018	2019	2020	2021	2022	2023
W wieku przedprodukcyjnym	-21	4	-22	-64	-47	-	-21	-16	-33	-20	-20	-2	28	-6
W wieku produkcyjnym	-147	-129	-137	-211	-138	-	-179	-192	-156	-138	-149	-181	-81	-142
W wieku poprodukcyjnym	-5	-2	18	-21	-8	-	-9	-23	-16	-22	-20	-1	-15	-11

Źródło: na podstawie danych GUS BDL.

Tabela 5. Ludność według ekonomicznych grup wieku w Jaworznie od 2010 r.

Kategoria		2010	2011	2012	2013	2014	2015	2016	2017	2018	2019	2020	2021	2022	2023
Przedprodukcyjny m: 14 lat i mniej	Ogółem	12 617	12 585	12 575	12 407	12 443	12 419	12 467	12 585	12 566	12 583	12 615	12 521	12 248	11 832
	Dynamika 2010=100	100%	99,7%	99,7%	98,3%	98,6%	98,4%	98,8%	99,7%	99,6%	99,7%	100%	99,2%	97,1%	93,8%
	Mężczyźni	6 502	6 489	6 482	6 375	6 387	6 368	6 404	6 439	6 436	6 486	6 505	6 476	6 352	6 153
	Kobiety	6 115	6 096	6 093	6 032	6 056	6 051	6 063	6 146	6 130	6 097	6 110	6 045	5 896	5 679
Produkcyjnym: 15-59 lat kobiety, 15-64 lata mężczyźni	Ogółem	65 885	65 299	64 440	63 650	62 727	61 810	60 896	59 867	58 745	57 768	55 702	54 679	54 003	53 190
	Dynamika 2010=100	100%	99%	98%	97%	95%	94%	92%	91%	89%	88%	85%	83%	82%	80,7%
	Mężczyźni	34 461	34 265	33 968	33 623	33 173	32 745	32 335	31 859	31 416	30 943	29 849	29 309	28 895	28 385
	Kobiety	31 424	31 034	30 472	30 027	29 554	29 065	28 561	28 008	27 329	26 825	25 853	25 370	25 108	24 805
Poprodukcyjnym	Ogółem	16 329	16 696	17 290	17 651	18 161	18 618	19 110	19 638	20 252	20 764	20 952	21 067	21 301	21 790
	Dynamika 2010=100	100%	102%	106%	108%	111%	114%	117%	120%	124%	127%	128%	129%	130%	133%
	Mężczyźni	5 129	5 227	5 408	5 535	5 756	5 921	6 131	6 352	6 528	6 745	6 776	6 839	7 026	7 364
	Kobiety	11 200	11 469	11 882	12 116	12 405	12 697	12 979	13 286	13 724	14 019	14 176	14 228	14 275	14 426

Źródło: na podstawie danych GUS BDL.

Tabela 6. Prognoza demograficzna udziału ekonomicznych grup wieku oraz wskaźników obciążenia demograficznego w Jaworznie na lata 2025, 2030, 2035

Kategoria	Miara	2017	2025	2030	2035
W wieku przedprodukcyjnym: 14 lat i mniej	%	13,7	12,3	11,3	10,6
W wieku produkcyjnym: 15-59 lat kobiety, 15-64 lata mężczyźni	%	65	60,4	59,1	57,9
W wieku poprodukcyjnym	%	21,3	27,4	29,6	31,5
Wskaźnik starości	%	17,5	23,7	26,3	28,1
Dynamika wskaźnika starości 2017=100		100	135	150	161
Ludność w wieku nieprodukcyjnym na 100 osób w wieku produkcyjnym	osoba	53,8	65,6	69,3	72,8
Ludność w wieku poprodukcyjnym na 100 osób w wieku przedprodukcyjnym	osoba	156	223,1	262,2	297,2
Dynamika wskaźnika starzenia się 2017=100		100	143	168	191
Ludność w wieku poprodukcyjnym na 100 osób w wieku produkcyjnym	osoba	32,8	45,3	50,1	54,4

Źródło: na podstawie danych GUS BDL.

2. Kultura

Tabela 7. Księgozbiór i czytelnicy w bibliotekach publicznych i niepublicznych w Jaworznie od 2010 r.

Kategoria	2010	2011	2012	2013	2014	2015	2016	2017	2018	2019	2020	2021	2022	2023
Biblioteki i filie publiczne	17	17	17	17	17	17	17	17	17	17	15	15	15	15
Księgozbiór w bibliotekach publicznych	507 953	516 806	525 261	534 650	545 534	554 497	560 162	564 675	563 994	554 329	523 592	485 064	452 914	431 725
Dynamika księgozbioru 2010=100	100%	102%	102%	102%	102%	102%	101%	101%	99,9%	98,3%	94,5%	92,6%	93,4%	89,9%
Czytelnicy w ciągu roku w bibliotekach publicznych	35 263	33 369	33 030	32 154	31 145	31 114	29 515	28 546	27 908	27 740	23 445	22 907	22 692	20 529
Dynamika liczby czytelników	100%	94,6%	93,7%	91,2%	88,3%	88,2%	83,7%	81,0%	79,1%	78,7%	66,5%	65,0%	64,4%	58,2%
Czytelnicy bibliotek publicznych na 1000 ludności	372	352	350	342	333	334	319	310	304	304	261	258	258	236
Biblioteki i filie niepubliczne	-	2	2	2	2	1	1	1	1	1	1	1	1	1
Księgozbiór w bibliotekach niepublicznych	-	39 800	40 062	40 760	40 918	38 771	38 929	39 017	39 252	39 480	39 712	40 076	40 324	40 505
Czytelnicy w ciągu roku w bibliotekach niepublicznych	-	602	541	561	520	522	388	325	242	263	260	218	245	307

Źródło: na podstawie danych GUS BDL.

Tabela 8. Aktywność kulturalna w Jaworznie w wymiarach: zwiedzający muzeum i imprezy oświatowe w muzeum

Kategoria	2010	2011	2012	2013	2014	2015	2016	2017	2018	2019	2020	2021	2022	2023
Zwiedzający muzeum	11 600	13 749	13 576	12 120	11 900	8 962	7 957	5 621	5 783	8 942	603	850	2 832	1 917
Dynamika 2010=100	100%	119%	117%	104%	103%	77%	69%	48%	50%	77%	5%	7%	24%	17%
Imprezy oświatowe w muzeum	30	112	402	207	197	173	216	223	274	117	72	22	98	72
Dynamika 2010=100	100%	373%	1340%	690%	657%	577%	720%	743%	913%	390%	240%	73%	327%	240%

Źródło: na podstawie danych GUS BDL.

Tabela 9. Działalność w Jaworznie centrów, domów, ośrodków kultury, klubów, świetlic

Kategoria		2011	2012	2013	2014	2015	2016	2017	2018	2019	2020	2021	2022	2023
Ogółem instytucje	ob.	13	13	13	11	12	11	12	12	12	9	9	9	9
Imprezy	szt.	1 087	983	787	939	1 124	893	935	901	851	335	615	831	661
Uczestnicy imprez	osoba	81 746	68 971	72 365	97 903	74 114	80 878	77 850	78 839	80 704	14 168	41 896	54 753	83 443
Dynamika liczby uczestników imprez 2011=100		100%	84%	89%	120%	91%	99%	95%	96%	99%	17%	51%	67%	102%
Grupy artystyczne	szt.	59	39	41	39	50	42	32	30	32	33	37	34	32
Członkowie grup artystycznych, w tym:	osoba	699	432	575	587	644	555	441	400	374	390	522	388	380
teatralne	szt.	16	12	13	11	13	9	9	8	8	10	9	9	5
muzyczne instrumentalne	szt.	10	3	1	2	3	2	2	1	1	1	3	3	2

wokalne i chóry	szt.	6	4	5	8	9	9	5	7	6	9	8	6	5
folklorystyczne (ludowe, pieśni i tańca, kapele)	szt.	10	9	10	8	9	9	10	10	11	7	11	10	8
taneczne	szt.	17	11	12	10	16	13	6	4	6	6	6	6	12

Źródło: na podstawie danych GUS BDL

Tabela 10. Liczba i uczestnicy imprez masowych w Jaworznie

Kategoria	2013	2014	2015	2016	2017	2018	2019	2020	2021	2022	2023
Ogółem, w tym:	64	54	18	13	10	6	3	0	2	6	4
- koncerty	4	5	4	3	4	1	0	0	1	3	3
- kabarety	2	1	0	2	1	1	0	0	0	1	0
- sportowe	50	43	11	6	4	2	0	0	1	2	1
Uczestnicy imprez ogółem, w tym:	137 330	85 878	35 799	16 300	14 400	12 900	12 000	0	2 420	10 843	8 991
- artystyczno - rozrywkowych	61 597	34 798	17 099	5 500	8 200	2 400	12 000	0	1 000	6 800	6 995
- sportowych	69 733	46 080	16 700	4 800	3 200	3 500	0	0	1 420	4 043	1 996

Źródło: na podstawie danych GUS BDL

Tabela 11. Mieszkalnictwo

Kategoria	2010	2011	2012	2013	2014	2015	2016	2017	2018	2019	2020	2021	2022	2023
Zasób mieszkaniowy	33 78 8	33 87 4	33 97 7	34 10 8	34 25 6	34 38 7	34 57 8	34 71 9	35 11 7	35 40 5	36 24 1	36 46 4	36 79 2	37 05 6
Mieszkania na 1000 mieszkańców	356,3	358,2	360,3	364,0	367,0	370,4	373,9	377,0	383,5	388,6	406,0	413,1	420,2	426,9
Przeciętna powierzchnia użytkowa mieszkania na 1 osobę	23,7	24,0	24,2	24,6	24,9	25,2	25,6	25,9	26,4	26,8	27,9	28,5	29,1	29,6
Przeciętna liczba osób na 1 mieszkanie	2,81	2,79	2,78	2,75	2,72	2,70	2,67	2,65	2,61	2,57	2,46	2,42	2,38	2,34
Przeciętna powierzchnia użytkowa 1 mieszkania	66,6	66,9	67,3	67,5	67,8	68,1	68,4	68,7	68,8	69,0	68,8	69,0	69,2	69,5
Mieszkania oddane do użytkowani	170	153	126	148	165	155	213	155	410	303	223	306	355	291
- w tym budownictwo indywidualne	138	114	110	123	103	108	108	136	113	131	116	188	218	169

Źródło: na podstawie danych GUS BDL

3. Potencjał gospodarczy

Tabela 12. Podmioty gospodarki narodowej w Jaworznie

Kategoria	2010	2011	2012	2013	2014	2015	2016	2017	2018	2019	2020	2021	2022	2023	Dynamika
Podmioty gospodarki narodowej	7 837	7 740	8 017	8 130	8 180	8 337	8 333	8 476	8 575	8 870	9 111	9 379	9 598	9836	125%
Rolnictwo, leśnictwo, łowiectwo i rybactwo	24	26	26	25	26	27	26	24	24	25	34	44	47	54	225%
Przemysł i budownictwo	1 459	1 471	1 534	1 545	1 566	1 636	1 646	1 685	1 764	1 883	1 936	2 031	2 086	2153	147%
Usługi	6 354	6 243	6 457	6 560	6 588	6 674	6 661	6 767	6 787	6 962	7 141	7 304	7 465	7 629	120%

Źródło: na podstawie danych GUS BDL.

Tabela 13. Liczba podmiotów gospodarki narodowej w Jaworznie od 2010 r. według struktury ich wielkości

Kategorie podmiotów	2010	2011	2012	2013	2014	2015	2016	2017	2018	2019	2020	2021	2022	2023	Dynamika
Mikro (0-9 pracowników)	7 460	7 361	7 655	7 792	7 838	7 980	7 973	8 110	8 218	8 511	8 761	9 033	9 256	9 500	127%
Małe (10-49 pracowników)	306	306	280	258	261	272	277	281	277	282	274	269	267	262	85%
Średnie (50-249 pracowników)	61	64	74	72	72	76	74	76	71	69	68	69	68	67	116%
Duże (250-999 pracowników)	8	7	7	7	8	7	7	7	7	6	6	6	5	5	63%
Bardzo duże (1000 i więcej pracowników)	2	2	1	1	1	2	2	2	2	2	2	2	2	2	100%

Źródło: na podstawie danych GUS BDL.

Tabela 14. Liczba osób fizycznych prowadzących działalność gospodarczą w Jaworznie od 2010 r.

Kategoria	2010	2011	2012	2013	2014	2015	2016	2017	2018	2019	2020	2021	2022	2023
Osoby fizyczne prowadzące działalność gospodarczą	5 871	5 764	5 917	5 955	5 934	5 988	5 904	5 926	6 095	6 352	6 570	6 797	6 966	7 139
Dynamika	100%	98%	101%	101%	101%	102%	101%	101%	104%	108%	112%	116%	119%	122%

Źródło: na podstawie danych GUS BDL.

Tabela 15. Spółki handlowe z udziałem kapitału zagranicznego w Jaworznie od 2012 r.

Kategoria	2012	2013	2014	2015	2016	2017	2018	2019	2020	2021	2022	2023	Dynamika
Spółki handlowe z udziałem kapitału zagranicznego	150	164	173	180	194	192	168	147	135	138	143	137	91%
Zainwestowany kapitał zagraniczny [mln zł]	51,2	51,3	50,9	49,8	51,1	51,9	53,7	70,2	61,2	59,5	61,1	b.d.	119%

* dynamika 2012-2021

Źródło: na podstawie danych GUS BDL.

Tabela 16. Wartość sprzedana produkcji przemysłu i budownictwa w Jaworznie od 2010 r. w mln zł

Kategoria	2010	2011	2012	2013	2014	2015	2016	2017	2018	2019	2020	2021	2022	2023
Produkcja sprzedana przemysłu i budownictwa [mln zł]	1 799	2 002	2 264	2 189	2 345	5 515	5 203	5 535	5 720	5 861	5 810	8 537	12 323	b.d.
Dynamika 2004=100	100%	111%	126%	122%	130%	307%	289%	308%	318%	326%	323%	475%	685%	

Źródło: na podstawie danych GUS BDL.

Tabela 17. Liczba pracujących w Jaworznie (miejsca pracy) w podmiotach gospodarki narodowej zatrudniających od 10 pracowników od 2010 r.

Kategoria	2010	2011	2012	2013	2014	2015	2016	2017	2018	2019	2020	2021	2022	2023	Dynamika
Pracujący	19 873	20 321	20 383	20 139	20 658	21 230	22 339	23 474	23 277	23 445	22 827	22 626	29 857	b.d.	150%
Pracujący - mężczyźni	10 748	11 349	11 360	11 131	11 313	11 718	12 463	12 869	12 864	12 778	12 611	12 726	18 025	b.d.	168%
Pracujące - kobiety	9 125	8 972	9 023	9 008	9 345	9 512	9 876	10 605	10 413	10 667	10 216	9 900	11 832	b.d.	130%
Udział pracujących kobiet	45,9%	44,2%	44,3%	44,7%	45,2%	44,8%	44,2%	45,2%	44,7%	45,5%	44,8%	43,8%	65,6%	b.d.	-

Źródło: na podstawie danych GUS BDL

Tabela 18. Przeciętne miesięczne wynagrodzenie w Jaworznie od 2010 r.

Kategoria	2010	2011	2012	2013	2014	2015	2016	2017	2018	2019	2020	2021	2022	2023
Kwota [zł]	4 047	4 370	4 227	4 705	4 715	5 334	5 315	5 370	5 848	5 831	5 976	6 436	7 568	8 418
Dynamika 2010=100	100%	108%	104%	116%	117%	132%	131%	133%	145%	144%	148%	159%	187%	208%

Źródło: na podstawie danych GUS BDL

4. Środowisko

Tabela 19. Obszary prawnie chronione oraz pomniki przyrody w Jaworznie

Kategoria	2010	2011	2012	2013	2014	2015	2016	2017	2018	2019	2020	2021	2022	2023
Ogółem [ha]	380,4	380,4	380,4	404,7	404,7	482,0	779,3	779,3	779,3	1 140,0	1 141,4	1 140,5	1 141,2	1 142,2
Dynamika	100%	100,0%	100,0%	106,4%	106,4%	126,7%	204,9%	204,9%	204,9%	299,7%	300,0%	299,8%	300,0%	300,2%
Rezerваты przyrody [ha]	48	48	48	48	48	48	48	48	48	48	48	48	48	48
Obszary chronionego krajobrazu razem [ha]	322	322	322	322	322	322	322	322	322	706	706	706	706	706
Użytki ekologiczne [ha]	10,5	10,5	10,5	34,8	34,8	59,6	356,9	356,9	356,9	333,5	334,8	333,9	333,9	333,9
Pomniki przyrody [szt.]	23	23	23	23	22	26	26	24	24	20	20	20	22	22
Udział obszarów prawnie chronionych w powierzchni ogółem [%]	2,49	2,49	2,49	2,7	2,7	3,2	5,1	5,1	5,1	7,5	7,5	7,5	7,5	7,5

Źródło: na podstawie danych GUS BDL.

Tabela 20. Tereny zieleni w Jaworznie

Kategoria	2010	2011	2012	2013	2014	2015	2016	2017	2018	2019	2020	2021	2022	2023
Parki spacerowo-wypoczynkowe [szt.]	6	6	6	7	7	7	7	7	7	6	8	8	9	9
Parki spacerowo-wypoczynkowe [ha]	116,3	118,7	118,7	126,9	124,8	124,8	123,4	123,4	129,8	118,6	190,6	190,6	200,0	200,0
Zieleńce [szt.]	53	49	48	80	76	62	67	67	61	58	56	57	56	56
Zieleńce [ha]	24,4	21,6	20,7	22,4	21,5	21,6	24,8	24,8	24,6	22,2	13,8	24,2	20,9	20,9
Zieleń uliczna [ha]	41,1	33,2	33,2	50,0	72,0	72,0	72,0	72,0	75,3	75,3	88,2	88,2	88,2	88,2
Tereny zieleni osiedlowej [ha]	140,9	132,8	132,8	133,6	133,6	108,1	99,2	99,2	111,9	111,7	112,2	101,4	94,2	94,2
Udział parków, zieleńców i terenów zieleni osiedlowej w powierzchni ogółem	1,8	1,8	1,8	1,9	1,8	1,7	1,6	1,6	1,7	1,7	2,1	2,1	2,1	2,1
Lasy gminne [ha]	417,4	417,4	417,4	417,4	417,4	417,4	417,4	417,4	417,4	417,4	417,4	432,4	441,4	337,4
Dynamika	100%	100%	100%	100%	100%	100%	100%	100%	100%	100%	100%	104%	106%	81%

Źródło: na podstawie danych GUS BDL.

Tabela 21. Emisja zanieczyszczeń powietrza z zakładów szczególnie uciążliwych w Jaworznie [tony/rok]

Kategoria	2010	2011	2012	2013	2014	2015	2016	2017	2018	2019	2020	2021	2022	2023
Gazowych ogółem	7 172 251	7 035 502	6 735 502	7 181 247	4 860 774	5 422 947	5 508 572	6 949 282	5 511 718	4 601 033	3 731 192	6 041 666	6 481 125	5 310 348
Dynamika	100%	98%	94%	100%	68%	76%	77%	97%	77%	64%	52%	84%	90%	74%
w tym: dwutlenek węgla	7 147 584	7 011 437	6 714 790	7 158 451	4 845 207	5 408 014	5 499 397	6 937 058	5 501 855	4 593 296	3 725 111	6 034 067	6 472 634	7 165 611
Pyłowych ogółem	286	283	316	319	199	300	311	257	208	243	222	358	367	243
Dynamika	100%	99%	110%	112%	70%	105%	109%	90%	73%	85%	78%	125%	128%	85%
W tym ze spalania paliw	257	236	289	277	142	175	160	160	118	98	93	145	182	134

Źródło: na podstawie danych GUS BDL.

Tabela 22. Gospodarka wodno-ściekowa w Jaworznie

Kategoria	2010	2011	2012	2013	2014	2015	2016	2017	2018	2019	2020	2021	2022	2023
Przemysłowe i komunalne oczyszczalnie ścieków	11	11	10	7	7	7	7	7	7	7	7	7	7	7
Oczyszczalnie przemysłowe mechaniczne	4	4	3	3	3	3	3	3	3	3	3	3	3	3
Oczyszczalnie przemysłowe chemiczne	2	2	2	2	2	2	3	3	3	3	3	3	3	3
Ścieki przemysłowe odprowadzone w ciągu roku [dam3]	38 826	37 940	35 802	34 585	34 698	36 041	36 171	36 345	36 378	38 018	39 386	42 482	43 183	44 433
Dynamika ścieków 2010=100	100%	98%	92%	89%	89%	93%	93%	94%	94%	98%	101%	109%	111%	114%
Udział w % ścieków przemysłowych oczyszczonych w ściekach wymagających oczyszczenia	99,9	99,9	100,0	100,0	100,0	100,0	100,0	100,0	100,0	100,0	100,0	100,0	100,0	100,0
Zbiorniki bezodpływowe	8 024	7 889	7 680	7 339	5 414	4 130	3 736	3 435	3 018	3 164	2 999	3 199	3 167	b.d.
Dynamika liczby zbiorników 2010=100	100%	98%	96%	91%	67%	51%	47%	43%	38%	39%	37%	40%	39,5%	
Oczyszczalnie przydomowe	313	395	503	606	696	836	926	981	1 017	1 070	923	1 064	1 074	b.d.
Dynamika liczby oczyszczalni 2010=100	100%	126%	161%	194%	222%	267%	296%	313%	325%	342%	295%	340%	343%	
Stacje zlewne	2	2	2	2	2	2	2	2	2	2	2	2	2	b.d.
Ludność korzystająca z oczyszczalni ścieków w % ogólnej liczby ludności	94,9	68,5	71,0	72,4	78,5	84,6	86,0	87,2	81,3	82,3	83,5	84,9	87,8	89,2
Ścieki przemysłowe i komunalne wymagające oczyszczenia[dam3]	41 107	40 170	38 004	36 736	36 877	38 379	38 579	38 770	38 866	40 697	41 943	45 012	45 705	46 962,0
Dynamika dam3 ścieków 2010=100	100%	98%	92%	89%	90%	93%	94%	94%	95%	99%	102%	109%	111%	114%
Ścieki przemysłowe i komunalne oczyszczane w % ścieków wymagających oczyszczenia	99,9	99,9	100,0	100,0	100,0	100,0	100,0	100,0	100,0	100,0	100,0	100,0	100,0	100,0
Zużycie wody na potrzeby gospodarki narodowej i ludności w ciągu roku [dam3]	27 828	28 110	26 409	27 121	23 193	24 154	23 375	27 391	25 086	23 958	22 332	22 020	21 258	17 199,0
Dynamika zużycia wody	100%	101%	95%	97%	83%	87%	84%	98%	90%	86%	80%	79%	76%	61%

Udział przemysłu w zużyciu wody ogółem	83,8	84,4	83,9	84,4	82,2	82,4	82,1	83,4	82,0	81,7	80,3	80,0	78,8	75,3
--	------	------	------	------	------	------	------	------	------	------	------	------	------	------

Źródło: na podstawie danych GUS BDL.

Tabela 23. Odpady komunalne w Jaworznie w 2023 roku

Kategoria		Jednostka miary	2023
Odpady zebrane selektywnie w ciągu roku	ogółem	tona	14 492,35
	z gospodarstw domowych	tona	13 283,12
	z innych źródeł (usług komunalnych, handlu, małego biznesu, biur i instytucji)	tona	1 209,23
	papier i tektura	tona	1 481,38
	szkło	tona	2 458,51
	tworzywa sztuczne	tona	2 020,41
	niebezpieczne	tona	16,81
	zużyte urządzenia elektryczne i elektroniczne razem	tona	35,68
	wielkogabarytowe	tona	1 877,28
	biodegradowalne	tona	6 546,65
	baterie i akumulatory razem	tona	0,01
	Odpady selektywne w relacji do ogółu odpadów (Wymiary: Ogółem)	%	38,6
	Odpady zebrane w ciągu roku ogółem	tona	37 514,94
Odpady zebrane w ciągu roku z gospodarstw domowych		tona	32 585,97
Udział gospodarstw domowych w odpadach zebranych ogółem		%	86,86%
Odpady zebrane w ciągu roku z innych źródeł (usług komunalnych, handlu, małego biznesu, biur i instytucji)		tona	4 928,97
Zmieszane odpady zebrane w ciągu roku ogółem		tona	23 022,59
Zmieszane odpady zebrane w ciągu roku z gospodarstw domowych		tona	19 302,85
Udział gospodarstw domowych w zmieszanych odpadach zebranych w ciągu roku		%	83,84%
Zmieszane odpady z gospodarstw domowych przypadające na 1 mieszkańca		kg	221,4

Źródło: na podstawie danych GUS BDL.



Załącznik nr 2 - Zbiór zadań realizujących cele Strategii Rozwoju Jaworzno 2030+

Priorytet P1. Gospodarka miejska i środowisko							
L.p.	Nazwa zadania	Główny cel strategiczny	Poboczny cel strategiczny	Przedsięwzięcie strategiczne	Szacunkowe koszty	Źródła finansowania	Okres realizacji
1.							
2.							
3.							

Priorytet P2. Mieszkańcy							
L.p.	Nazwa zadania	Główny cel strategiczny	Poboczny cel strategiczny	Przedsięwzięcie strategiczne	Szacunkowe koszty	Źródła finansowania	Okres realizacji
1.							
2.							
3.							

Priorytet P3. Biznes							
L.p.	Nazwa zadania	Główny cel strategiczny	Poboczny cel strategiczny	Przedsięwzięcie strategiczne	Szacunkowe koszty	Źródła finansowania	Okres realizacji
1.							
2.							
3.							



Załącznik nr 3 - Zbiór wskaźników do Strategii Rozwoju Jaworzno 2030+

Priorytet P1. Gospodarka miejska i środowisko					
Cel strategiczny	Wskaźnik	Źródło wskaźnika	Jednostka	Wartość wskaźnika	Pożądana zmiana
P1_C1. Wysoka mobilność mieszkańców	Udział autobusowego taboru niskoemisyjnego (w tym zeroemisyjnego)	Przedsiębiorstwo Komunikacji Miejskiej w Jaworznie	%		→↑
	Wozokilometry przejechane przez transport publiczny	Przedsiębiorstwo Komunikacji Miejskiej w Jaworznie	wozokilometry/km ² miasta		→↑
	Liczba linii transportu autobusowego	Przedsiębiorstwo Komunikacji Miejskiej w Jaworznie	szt./km ² miasta		→↑
	Liczba punktów ładowania samochodów elektrycznych	Urząd Miejski w Jaworznie	Szt./1000 mieszkańców		→↑
	Długość dróg dla rowerów	Główny Urząd Statystyczny	km/100 km ² miasta		↑
	Liczba punktów dostępowych roweru miejskiego	Urząd Miejski w Jaworznie	szt./km ² miasta		→↑
	Liczba rowerów miejskich	Urząd Miejski w Jaworznie	szt./1000 mieszkańców		→↑
	w tym: rowery miejskie wspomagane elektrycznie	Urząd Miejski w Jaworznie	szt./km ²		→↑
	Liczba wypożyczeń rowerów miejskich	Urząd Miejski w Jaworznie	szt./1000 mieszkańców		→↑
P1_C2. Rozwój gospodarki obiegu zamkniętego	Odsetek mieszkańców deklarujących segregację odpadów	Urząd Miejski w Jaworznie	%		→↑
	Odsetek odpadów zebranych selektywnie w relacji do ogółu odpadów	Urząd Miejski w Jaworznie	%		↑
	Ilość odpadów	Główny Urząd Statystyczny	kg/mieszkańca		→↓
	Zużycie energii elektrycznej	Główny Urząd Statystyczny	kWh/rok/mieszkańca		→↓
	Zużycie wody	Główny Urząd Statystyczny	m ³ /rok/mieszkańca		→↓
	Zużycie gazu z sieci w gospodarstwach domowych	Główny Urząd Statystyczny	kWh/rok/mieszkańca		→↓
P1_C3. Ochrona środowiska i niwelowanie zagrożeń środowiskowych	Odsetek osób korzystających z instalacji wodociągowej w stosunku do ogółu ludności	Główny Urząd Statystyczny	%		→↓
	Odsetek osób korzystających z instalacji kanalizacyjnej w stosunku do ogółu ludności	Główny Urząd Statystyczny	%		↑

Priorytet P1. Gospodarka miejska i środowisko					
Cel strategiczny	Wskaźnik	Źródło wskaźnika	Jednostka	Wartość wskaźnika	Pożądana zmiana
	Odsetek ścieków oczyszczanych biologicznie i z podwyższonym usuwaniem biogenów w stosunku do ścieków ogółem w ciągu roku	Główny Urząd Statystyczny	%		→↑
	Ilość odpadów usuniętych z dzikich wysypisk	Główny Urząd Statystyczny	t/mieszkańca		→↓
	Obszary prawnie chronione	Główny Urząd Statystyczny	ha/1000 mieszkańców.		→↑
	Udział parków, zieleńców i terenów zieleni osiedlowej w powierzchni ogółem	Główny Urząd Statystyczny	%		→↑
P1_C4. Nowoczesne rozwiązanie w zakresie open data	Liczba zapytań w trybie dostępu do informacji publicznej	Urząd Miejski w Jaworznie	szt./1000 mieszkańców		→↑
	Liczba odwiedzin na stronie internetowej miasta	Urząd Miejski w Jaworznie	szt./1000 mieszkańców		↑
	Liczba aplikacji miejskich	Urząd Miejski w Jaworznie	szt.		→↑
P1_C5. Inteligentne gospodarowanie przestrzenią	Powierzchnia zurbanizowana z MPZP	Urząd Miejski w Jaworznie	%		→↑
	Powierzchnia miasta z MPZP	Urząd Miejski w Jaworznie	%		→↑
	Powierzchnia miasta przeznaczona pod zabudowę	Urząd Miejski w Jaworznie	%		→↑
	Powierzchnia miasta przeznaczona pod zabudowę wielorodzinną	Urząd Miejski w Jaworznie	%		→↑
	Powierzchnia miasta przeznaczona pod zabudowę jednorodzinną	Urząd Miejski w Jaworznie	%		→↑
	Powierzchnia miasta przeznaczona pod tereny rekreacyjne	Urząd Miejski w Jaworznie	%		→↑
P1_C6. Aktywna współpraca na rzecz gospodarki miejskiej i ochrony środowiska	Udział przemysłu w zużyciu wody ogółem	Główny Urząd Statystyczny	%		↓
	Zużycie wody na potrzeby przemysłu	Główny Urząd Statystyczny	dam ³		↓
	Zanieczyszczenia zatrzymane lub zneutralizowane w urządzeniach do redukcji zanieczyszczeń w % zanieczyszczeń wytworzonych (gazowe)	Główny Urząd Statystyczny	%		↑

Priorytet P2. Mieszkańcy					
Cel strategiczny	Wskaźnik	Źródło wskaźnika	Jednostka	Wartość wskaźnika	Pożądana zmiana
P2_C1. Atrakcyjna oferta mieszkaniowa	Budynki mieszkalne w gminie ogółem	Urząd Miejski w Jaworznie	szt./1000 mieszkańców		→↑
	Liczba mieszkań	Urząd Miejski w Jaworznie	szt./1000 mieszkańców		→↑
	Liczba mieszkań komunalnych	Urząd Miejski w Jaworznie	szt./1000 mieszkańców		→↑
	Mieszkania wyposażone w instalacje wodociągową - % ogółu mieszkań	Główny Urząd Statystyczny	%		↑
	Mieszkania wyposażone w łazienkę - % ogółu mieszkań	Główny Urząd Statystyczny	%		↑
	Mieszkania wyposażone w instalacje c. o. - % ogółu mieszkań	Główny Urząd Statystyczny	%		↑
	Przeciętna powierzchnia użytkowa mieszkania na 1 osobę	Główny Urząd Statystyczny	m ²		↑
	Przeciętna liczba osób na 1 mieszkanie	Główny Urząd Statystyczny	liczba osób		↓
P2_C2. Włączenie społeczne i wysoka jakość usług publicznych	Liczba uchwał zgłoszonych przez mieszkańców	Urząd Miejski w Jaworznie	szt.		↑
	Frekwencja w I turze wyborów samorządowych na prezydenta	Państwowa Komisja Wyborcza – dotyczy włącznie roku wyborczego	%		↑
	Frekwencja w wyborach samorządowych do rady miasta	Państwowa Komisja Wyborcza – dotyczy włącznie roku wyborczego	%		↑
	Liczba organizacji pozarządowych	Urząd Miejski w Jaworznie	szt./1000 mieszkańców		↑
	Procent budżetu przeznaczony na działalność organizacji pozarządowych	Urząd Miejski w Jaworznie	%		↑
	Liczba zadań publicznych zgłoszonych przez NGO (tryb konkursowy oraz pozakonkursowy)	Urząd Miejski w Jaworznie	szt.		↑
	Liczba podpisanych umów na realizację zadań publicznych przez NGO	Urząd Miejski w Jaworznie	szt.		↑
	Procent zadań dofinansowanych w stosunku do projektów złożonych przez NGO	Urząd Miejski w Jaworznie	%		↑

Priorytet P2. Mieszkańcy					
Cel strategiczny	Wskaźnik	Źródło wskaźnika	Jednostka	Wartość wskaźnika	Pożądana zmiana
	Frekwencja w głosowaniu nad propozycjami budżetu obywatelskiego	Urząd Miejski w Jaworznie	%		↑
P2_C3. Wysokie kompetencje społeczne i umiejętności dzieci i młodzieży	Średnia liczba uczniów przypadających na 1 etat nauczyciela (Szkoly Podstawowe – bez specjalnych)	Urząd Miejski w Jaworznie	liczba		↓
	Liczba osób przystępujących do egzaminów potwierdzających kwalifikacje w zawodzie	Urząd Miejski w Jaworznie	liczba/1000 mieszkańców		→↑
	Wydatki gminy łącznie z miastami na prawach powiatu; Dział 801 - Oświata i wychowanie	Urząd Miejski w Jaworznie	liczba/1000 mieszkańców		→↑
	Nadwyżka wydatków bieżących nad dochodami oświaty	Urząd Miejski w Jaworznie	%		↓
	Wydatki bieżące przypadające na jednego ucznia w szkołach publicznych	Urząd Miejski w Jaworznie	liczba		↑
	Liczba uczniów przypadająca na jeden komputer dostępny dla uczniów, z dostępem do Internetu	Urząd Miejski w Jaworznie	osoba		↓
	Średnia liczba uczniów przypadających na 1 etat nauczyciela (Licea – bez specjalnych)	Urząd Miejski w Jaworznie	liczba		↓
	Średnia liczba uczniów przypadających na 1 etat nauczyciela (Technika dla młodzieży – bez specjalnych)	Urząd Miejski w Jaworznie	osoba		↓
P2_C4. Wysoka wartość kultury, relacji społecznych i oferty spędzania czasu wolnego w dobie cyfryzacji	Ludność na 1 placówkę biblioteczną (łącznie z punktami bibliotecznymi ujętymi zgodnie z siedzibą jednostki macierzystej)	Główny Urząd Statystyczny	osoba		→↓
	Księgozbiór bibliotek	Główny Urząd Statystyczny	wol./1000 mieszkańców		↑
	Czytelnicy bibliotek publicznych	Główny Urząd Statystyczny	osoba/1000 mieszkańców		↑
	Liczba wydarzeń organizowanych przez gminę	Główny Urząd Statystyczny	szt./1000 mieszkańców		↑
	Liczba uczestników organizowanych wydarzeń	Główny Urząd Statystyczny	osoba/1000 mieszkańców		↑

Priorytet P2. Mieszkańcy					
Cel strategiczny	Wskaźnik	Źródło wskaźnika	Jednostka	Wartość wskaźnika	Pożądana zmiana
	Dotacje podmiotowe z budżetu miasta na miejskie instytucje kultury	Urząd Miejski w Jaworznie	zł/1000 mieszkańców		↑
	Liczba mieszkańców na 1 samorządową instytucję kultury	Urząd Miejski w Jaworznie	osoba		→↓
	Kwota przeznaczona przez gminę na działalność samorządowych instytucji kultury przypadająca na 1 mieszkańca	Urząd Miejski w Jaworznie	zł		↑
	Liczba mieszkańców na 1 salę kinową	Główny Urząd Statystyczny	osoba		↓
	Liczba imprez artystyczno-rozrywkowych ogółem	Główny Urząd Statystyczny	szt./1000 mieszkańców		↑

Priorytet P3. Biznes					
Cel strategiczny	Wskaźnik	Źródło wskaźnika	Jednostka	Wartość wskaźnika	Pożądana zmiana
P3_C1. Działania na rzecz dynamizacji rozwoju gospodarczego Jaworzna	Liczba podmiotów gospodarki narodowej w rejestrze REGON	Główny Urząd Statystyczny	szt./1000 mieszkańców		↑
	Liczba osób fizycznych prowadzących działalność gospodarczą	Główny Urząd Statystyczny	szt./1000 mieszkańców		↑
	Wzrost w skali roku liczby podmiotów w mieście wpisanych do rejestru REGON	Główny Urząd Statystyczny	%		↑
	Liczba podmiotów z udziałem kapitału zagranicznego w rejestrze REGON	Główny Urząd Statystyczny	szt./1000 mieszkańców		↑
P3_C2. Biznesowe wizytówki Jaworzna	Podmioty zatrudniające 50-249 pracowników	Główny Urząd Statystyczny	szt./10 tys. mieszkańców w wieku produkcyjnym		→↑
	Podmioty zatrudniające 250 i więcej pracowników	Główny Urząd Statystyczny	szt./10 tys. mieszkańców w wieku produkcyjnym		→↑